

SALLE JEAN DASTÉ

LA COMÉDIE DE SAINT-ÉTIENNE

Fiche technique

Mise à jour le 17/03/2026

LA COMÉDIE

CENTRE DRAMATIQUE NATIONAL | ÉCOLE SUPÉRIEURE D'ART DRAMATIQUE
SAINT-ÉTIENNE

| | |
|------------------------------|--|
| Daniel Cerisier | directeur technique 06 75 22 74 93 dcerisier@lacomédie.fr |
| Jean-Daniel Rebreyend | directeur technique adjoint 04 77 25 67 61 jd@lacomédie.fr |
| Thomas Chazalon | régisseur général 06 14 20 56 79 tchazalon@lacomédie.fr |
| Norbert Pontier | responsable bâtiment et sécurité régisseur général itinérance 06 07 33 24 52 technique1@lacomédie.fr rgitinérance1@lacomédie.fr |
| Claude Arnaud | régisseur principal chef plateau 06 33 27 46 59 carnaud@lacomédie.fr |
| François Raïa | régisseur de scène 06 70 74 98 85 fraia@lacomédie.fr |
| Hubert Blanchet | régisseur plateau accessoiriste 06 75 22 75 12 hblanchet@lacomédie.fr |
| Aurélien Guettard | responsable du service électrique régisseur lumières 07 50 60 41 17 aguettard@lacomédie.fr |
| Fabrice Drevet | responsable du service son et vidéo régisseur son et vidéo 06 62 22 93 93 fdrevet@lacomédie.fr |
| Yannick Vérot | régisseur général école régisseur son 06 73 50 02 87 yverot@lacomédie.fr |
| Vérane Mounier | cheffe costumière 06 84 23 09 62 atelier.costumes@lacomédie.fr |
| Malika Dahmani | couturière |
| Johan Thevenon | assistant technique 06 26 15 91 04 jthevenon@lacomédie.fr |
| Adèle Gousset | régisseuse générale de construction 06 48 80 39 79 atelier.be@lacomédie.fr |
| David Magand | responsable ateliers technicien de réalisation 06 84 24 35 21 atelier@lacomédie.fr |
| Wilfried Sethi | menuisier 06 08 68 32 89 atelier@lacomédie.fr |
| Najet Maleysson | responsable du service entretien |
| Serge Massardier | agent d'entretien |

SALLE JEAN DASTÉ | GÉNÉRALITÉS

VISITE VIRTUELLE

<https://www.lacomédie.fr/la-comédie/nouvelle-comédie-en-image/>

CÔTÉ SCÈNE

Accès décors

Quai de déchargement commun aux deux salles de spectacle | hauteur : 80 cm
Gerbeur électrique et transpalettes manuels
Porte accès plateau : hauteur 4,45 m | largeur : 2,10 m

Loges

Les loges, au 2^e étage, sont mutualisées entre les deux salles de spectacle

- 2 loges individuelles
- 5 loges doubles
- 1 loge collective
- 1 loge maquillage

Au rez-de-chaussée (niveau scène)

- 1 loge rapide à jardin du plateau (extérieur à l'espace scénique)

CÔTÉ SALLE

Régies

La régie est un espace de 8 mètres linéaires intégré au volume de la salle, à l'arrière du gradin, sous les abats son, **répondant ainsi aux demandes de régie en salle**

Deux régies fermées sur les côtés de cet espace peuvent éventuellement recevoir la régie lumière, vidéo, surtitres, audiodescription, etc...

Salle Jean Dasté

Frontale de 683 places

Trois passerelles techniques de mur à mur

Une passerelle de circulation au cadre

Deux balcons de poursuite en fond de salle à jardin et à cour

Deux niveaux de loges d'éclairage à jardin et à cour, au-dessus des portes d'entrée de la salle

SALLE JEAN DASTÉ | GÉNÉRALITÉS

IMPORTANT

Pour que votre accueil se déroule dans les meilleures conditions, nous vous prions de bien vouloir noter les différents points suivants :

- 12 heures de travail maximum dans la journée, 11 heures de repos entre deux jours, une heure de pause entre 11 h 30 et 14 h 30 et entre 18 h et 21 h
- Les horaires de travail sont les suivants : 9 h - 13 h, 14 h - 18 h, 19 h - 22 h selon les activités du lendemain (veuillez nous contacter pour confirmation de planning)
- La salle du théâtre est mise à disposition pour l'accueil du public 20 minutes avant le début du spectacle
- Le matériel peut être appelé à jouer dans les différentes salles de La Comédie de Saint-Étienne et en tournée. Nous vous demandons de bien vouloir prendre contact avec nous pour en confirmer la disponibilité

Conformément aux dispositions de nos contrats, nous vous rappelons que :

- L'organisateur fournit la fiche technique de son théâtre (plan + liste matériel et équipements) qui fait partie intégrante du présent contrat et s'engage à mettre en priorité, le dit matériel à la disposition du producteur
- Dans le cas où le producteur serait amené à demander à l'organisateur la mise à disposition de matériel ne figurant pas sur la fiche technique de l'organisateur, il est d'ores et déjà convenu que les frais de location du dit matériel seraient refacturés au **producteur**. Toutefois, il pourra être envisagé avec l'accord du régisseur général de l'organisateur, une prise en charge des frais de location à hauteur maximum de 1000 € HT. Dans le cas où la somme de ces frais excéderait ce montant, la différence sera refacturée au producteur
- Les frais de pressing des costumes confiés à un prestataire extérieur seront pris en charge par l'organisateur dans la limite de 100 € HT
- L'organisateur attire l'attention du producteur sur le fait qu'à La Comédie de Saint-Étienne, tout service commandé est dû au personnel engagé, même si au cours du montage cette commande n'a plus lieu d'être. Le producteur s'engage donc à adapter sa demande au vu de la fiche technique et de ressources en personnel de La Comédie de Saint-Étienne. Les services techniques commandés et non consommés sont susceptibles d'être refacturés au producteur au coût réel

SALLE JEAN DASTÉ | PLATEAU

Claude Arnaud 06 33 27 46 59 | carnaud@lacomedie.fr

François Raïa 06 70 74 98 85 | fraia@lacomedie.fr

Hubert Blanchet 06 75 22 75 12 | hblanchet@lacomedie.fr

RÉGIE PLATEAU

Pupitre de commande des perches électriques et moteurs à jardin ou à cour

Cheminée de contrepoids à jardin

Perches manipulables depuis le plateau, le 1^{er} et le 3^e service

CADRE DE SCÈNE

Ouverture : 16 m | Hauteur : 8 m

Hauteur nez de scène : 86 cm

Rideau noir sur patience motorisée à vitesse variable équipée sur porteuse 0

Cadre de scène mobile (h : 9,50 m | l : 2,50 m) sur rail entre porteuse 0 et porteuse 1, distance depuis l'arrière du cadre : 35 cm | depuis nez de scène : 65 cm

Lambrequin équipé sur porteuse 1

SCÈNE

Revêtement :

- Parquet en châtaignier noir dont trappes de 1,20 m x 1,20 m
- Résistance : 800 kg/m²
- Pas de pente

Largeur de mur à mur : 25,40 m

Profondeur nez de scène au lointain : 16,80m

Dessous de scène : 2,95 m de hauteur

CINTRES

Largeur entre passerelles jardin / cour : 22,30 m

Hauteur sous gril : 17,70 m

3 niveaux de passerelles (jardin, lointain, cour) ; hauteur : 8,80 m, 11,80 m, et 14,80 m

Perches latérales sous passerelles : hauteur 7,80 m

ÉQUIPES MANUELLES

48 porteuses contrebalancées en tube de diamètre 50 mm (500 kg) | ouverture 20 m extensible à 21 m

Porteuses latérales motorisées coupées en deux sur la profondeur du plateau :

- Jardin et cour à l'intérieur des passerelles | toute hauteur jusqu'au grill
- Jardin et cour sous la passerelle 1^{er} service | hauteur max : 7,80 m

VELOURS

Les cotes des pendrillons s'entendent hauteur x largeur

Matériel commun aux deux salles :

- 2 jeux de pendrillons | 9 m x 1,40 m
- 7 jeux de pendrillons | 9 m x 3 m
- 3 jeux de pendrillons | 9 m x 4 m
- 1 jeu de pendrillons | 9 m x 1 m
- 8 jeux de pendrillons | 7,50 m x 3 m

Matériel propre à la salle Jean Dasté :

- 4 quarts de fond | 9,50 m x 5,45 m
- 2 pendrillons | 9,50 m x 3 m

- 2 demi-rideaux d'avant-scène | 9 m x 18 m (rendu plissé)
- 4 pendrillons pour latérales | 7,75 m x 6,90 m

- 2 frises | 0,50 m x 21 m (pour cacher le tube supérieur des porteuses canadiennes)
- 4 frises | 2 m x 21 m
- 1 frise | 2,50 m x 21 m
- 2 frises | 3 m x 21 m
- 1 frise | 3,50 m x 21 m
- 2 frises | 4 m x 21 m

CYCLO

- Blanc, largeur 21 m | hauteur 10 m
- Réflecteur largeur 21m | hauteur 10 m

TAPIS DE DANSE

Arlequin, noir - blanc, lés de 2 m sens face - lointain, 15 m de profondeur, plus un lé transversal de 15 m au lointain du plateau

MOTEURS

6 ponctuels à câble 250 kg à vitesse variable, sur rail au grill

4 palans 1 T à chaîne à vitesse fixe

8 palans à chaîne 500 kg à vitesse fixe

PRATICABLES

Matériel commun aux deux salles :

- 17 praticables Europodium pieds droits 2 m x 1 m
- 10 praticables Nivoflex pieds droits 2 m x 1 m
- 30 plateaux Samia 2 m x 1 m pieds ciseaux

SALLE JEAN DASTÉ | LUMIÈRES

Aurélien GUETTARD 07 50 60 41 17 | aguettard@lacomédie.fr

Thomas CHAZALON 06 14 20 56 79 | tchazalon@lacomédie.fr

Le réglage des projecteurs s'effectue à l'aide d'une nacelle élévatrice sans stabilisateur et autotractée. Le déplacement est possible en position haute. Le panier possède un déport supplémentaire de 60 cm. Hauteur de travail maximale : 9,5 mètres

Une télécommande est disponible au plateau pour la séance de réglages

PROJECTEURS

La liste du matériel ci-dessous est commune à l'ensemble des activités de La Comédie, réparti entre nos deux salles de spectacle, notre salle de répétition, nos tournées et diverses activités extérieures. Nous vous demandons de bien vouloir prendre contact avec l'équipe technique sur la disponibilité de l'équipement afin de vous recevoir dans les meilleures conditions

Équipement traditionnel :

| | | |
|-----|--|--------|
| 50 | PC Robert Juliat 310 HPC | 1 kW |
| 30 | PC ADB C201 | 2 kW |
| 40 | Découpes Robert Juliat 614SX | 1 kW |
| 20 | Découpes Robert Juliat 613 SX | 1 kW |
| 16 | Découpes Robert Juliat 714 SX | 2 kW |
| 4 | Découpes ADB Warp 12/30° | 800 W |
| 20 | Découpes ADB Warp 25/50° | 800 W |
| 2 | Découpes ETC 25/50° | 750 W |
| 2 | Découpes ETC 15/30 ° | 750 W |
| 6 | Fresnel ADB | 2 kW |
| 2 | Fresnel Robert Juliat Cin'k | 5 kW |
| 4 | Fresnel ADB | 5 kW |
| 2 | Fresnel Robert Juliat Cin'k HMI | 2,5 kW |
| 45 | Cycliodes ACP 1001 ADB | 1 kW |
| 100 | PAR 64 <i>Lampes CP 60, CP 61, CP 62 à la demande</i> | 1 kW |
| 20 | Fluos graduables Juliat 1.2m | 36 W |

Leds | Asservis :

| | | |
|----|--|-------|
| 12 | Lanternes Lustr 2 ETC | 167 W |
| | ▪ 12 optiques Fresnel | |
| | ▪ 12 optiques découpes 25/50° | |
| 6 | Découpes 664 ZEP blanc variable Juliat | 286 W |
| 14 | Découpes 714 SX rétrofit LED COEMAR 6 couleurs | 350 W |
| 16 | Découpes 713 SX rétrofit LED COEMAR 6 couleurs | 350 W |
| 16 | Parfects 150 RGBW-FWQ / 3,6°-60° | 220 W |
| 8 | Profiles Axcor 600 Teatro Clay Paky | 500 W |
| 4 | Profiles Peinte Robe Lighting | 310 W |

Divers

1 Machine à brouillard Unique 2.1

1 Machine à fumée Viper 2.6

1 Stroboscope Martin Atomic 3000

JEU D'ORGUE

ETC Apex 5 | logiciel Eos

Cobalt 10 ETC

GRADATEURS

Fixes :

ETC Sensor Thru-Power

- 262 cellules de 3 kW
- 18 cellules de 5 kW

Mobiles : *matériel commun aux deux salles*

- 12 Digitour VI 6 x 3 kW Robert Juliat
- 5 Digitour VI option Fluo 6 x 3 kW Robert Juliat
- 4 Digitour VI 3 x 5 kW Robert Juliat

SALLE JEAN DASTÉ | SON & VIDÉO

Fabrice DREVET 06 62 22 93 93 | fdrevet@lacomédie.fr

Yannick VÉROT 06 73 50 02 87 | yverot@lacomédie.fr

Les consoles se situent dans un espace totalement ouvert intégré au volume, répondant ainsi aux exigences de régie en salle

RÉGIE

Yamaha QL5

Réseau DANTE (liaisons analogiques possibles)

DIFFUSION

Système ligne source L-Acoustics adapté à la salle composé de :

- 2 clusters principaux suspendus à jardin et à cour. Ils sont composés de 3 x SB15 et de 6 x KIVA2 par côté
- 1 cluster central suspendu au centre composé d'une ARCS Wide et d'une ARCS Focus pour débouchage des premiers rangs
- 2 enceintes sub-graves KS28 au sol à jardin et à cour
- 2 enceintes X8 complémentaires en In Fill, posées sur les subs
- Amplification LA4X

SYSTÈME D'INTERPHONIE

Cleracom FreeSpeak II : 4 postes HF

Overline Systems : postes filaires et 2 postes HF

Appel loges depuis un pupitre ou depuis les intercoms HF

PATCH

Des boîtiers positionnés dans la cage de scène permettent des liaisons :

- XLR (audio analogique ou numérique)
- Réseau catégorie 6
- 3G - SDI

RETOURS SON ET VIDÉO

Retour vidéo dans le foyer derrière la scène, et sur le plateau à la face jardin. Possibilité d'ajout d'écran supplémentaire à la demande

Retour son dans tous les couloirs attenants à la salle, ainsi que dans les loges

Possibilité d'ajout de retours son et vidéo au plateau à la demande

La liste du matériel ci-dessous est commune à l'ensemble des activités de La Comédie, réparti entre nos deux salles de spectacle, notre salle de répétition, nos tournées et diverses activités extérieures. Nous vous demandons de bien vouloir prendre contact avec l'équipe technique sur la disponibilité de l'équipement afin de vous recevoir dans les meilleures conditions

ENCEINTES SUPPLÉMENTAIRES

4 enceintes L-Acoustics 5XT

8 enceintes L-Acoustics X8

12 enceintes L-Acoustics X12

VIDÉOPROJECTEURS

2 x Panasonic PT-RZ120 (LASER, 12k lumens, DLP, WUXGA) et leurs optiques :

- 1 x ET-DLE035 (0.38 : 1)
- 1 x ET-DLE055 (0.8 : 1)
- 1 x ET-DLE060 (0.6 - 0.8 : 1)
- 1 x ET-DLE150 (1.30 - 1.89 : 1)
- 2 x ET-DLE170 (1.71 - 2.41 : 1)
- 1 x ET-DLE250 (2.27 - 3.62 : 1)
- 1 x ET-DLE350 (3.58 - 5:45 : 1)

MICROPHONES ET LIAISONS HF

- 4 x Neuman KM184
- 2 x Oktava MK012
- 1 x AKG C214
- 1 x Shure Beta 52
- 3 x Shure SM 57
- 1 x Shure Beta 57
- 7 x Shure SM 58
- 3 x Sennheiser e604
- 1 x Sennheiser e906
- 2 x DPA 4099
- 6 x DI BSS AR133
- 4 x Shure ULXD4D
- 2 x Shure ULXD4
- 10 x Shure ULXD1
- 3 x Shure ULXD2 (capsules SM 58 ou Beta 87C)
- 10 x DPA 4060
- 2 x DPA 4088

Distributeur d'antennes Shure et antennes passives

SALLE JEAN DASTÉ | LOGES & COSTUMES

Vérane MOUNIER 06 84 23 09 62 | atelier.costumes@lacomédie.fr

LOGES

Les loges sont mutualisées entre les deux salles de spectacles et situées au 2^e étage. Nous possédons 8 loges confortables avec fermeture à codes. Un code vous sera attribué pour toute la durée de votre présence dans nos murs

Toutes les loges sont équipées de lavabo, douche et WC

- 2 loges individuelles (loge 1 et 2)
- 5 loges doubles
- 1 loge collective (loge 8)
- 1 loge maquillage

Les loges 4 et 5 ainsi que 6 et 7 communiquent entre elles si besoin

Au rez-de-chaussée (niveau scène)

- 1 loge rapide à jardin au loin du plateau (extérieur à l'espace scénique)

ENTRETIEN COSTUMES

2 machines à laver

2 sèche-linges

2essoreuses

1 grande armoire séchante

LA COMÉDIE DE SAINT-ÉTIENNE | PRATIQUE

HORAIRES DES REPRÉSENTATIONS

Du lundi au vendredi à 20 h, sauf pour les spectacles jeune public et les spectacles de 3 heures ou plus : 19 h

Les matinées peuvent avoir lieu à 10 h, 14 h ou 15 h

Le samedi, représentation à 17 h

Le dimanche, représentation à 15 h

ACCÈS CAMION

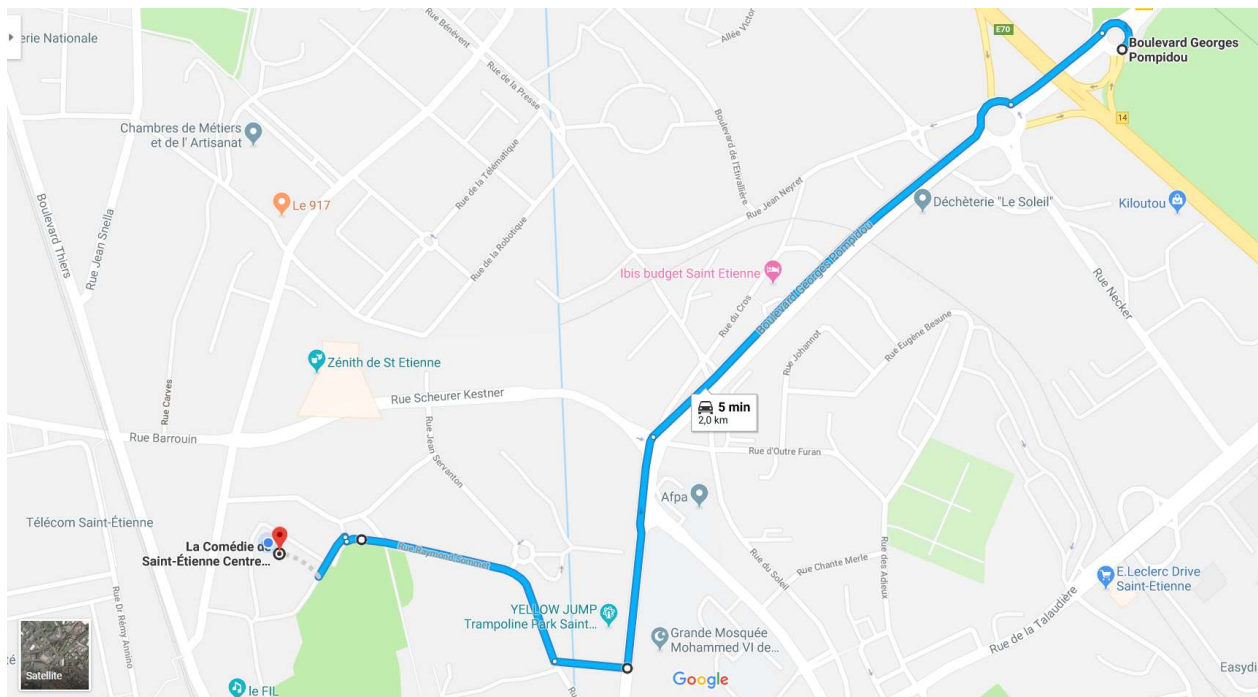
A 72 | Sortie n° 14

Suivre « Centre-ville » (attention le fléchage « La Comédie de Saint-Étienne » vous emmènera à l'entrée public et non à l'accès décors)

Face à la grande Mosquée, prendre à droite rue Raymond Sommet (direction « Parking camions Parc Expo »)

Aller jusqu'au bout de la rue Raymond Sommet | suivre les indications « La Comédie de Saint-Étienne | Accès camions »

Vous pouvez entrer « 32 rue Raymond Sommet » comme adresse dans votre GPS.



Accès au quai de déchargement en pente et couvert

Hauteur du quai de déchargement : 80 cm

Possibilité de stationner le véhicule pendant votre temps de présence à La Comédie de Saint-Étienne

SÉCURITÉ

Il est interdit de fumer et de vapoter dans l'ensemble des locaux de La Comédie de Saint-Étienne (décret n° 2006-1386 du 15 novembre 2006 et décret n° 2017-633 du 25 avril 2017)

Les blocs secours ne sont en aucun cas neutralisables. Ils doivent être visibles par le public. Des moyens particuliers seront étudiés au cas par cas pour ne pas gêner l'activité artistique

Les équipements, décors et matériels amenés par les compagnies pour les besoins du spectacle doivent être conformes aux normes de sécurité en vigueur

- Mise à la terre obligatoire sur les appareils électriques
- Elingues, drisses en parfait état
- Chaînes ou câbles de sécurité sur tous les appareils suspendus
- Classement MI des éléments de décor
- Emploi de flammes à base de gaz strictement interdit

En cas d'effet pyrotechnique, merci de prendre contact au plus vite avec nous et dans un délai maximum d'un mois avant la représentation

Les techniciens devront se conformer aux règles de sécurité imposées, porter leurs EPI, et disposer du CACES pour utiliser la nacelle élévatrice

Toute personne utilisant les installations de La Comédie de Saint-Étienne et constatant une anomalie de fonctionnement est tenue d'en informer la direction technique

Les équipements de sécurité nécessitent un temps de mise en œuvre qui fait partie du temps de travail. Aucune intervention, si minime soit-elle, ni aucun motif d'urgence ne peuvent justifier le non-respect des consignes de sécurité

DÉMARCHE RSE

Afin de limiter nos déchets et nos consommations, La Comédie de Saint-Étienne s'engage et ne fournit plus de petites bouteilles d'eau. Des fontaines sont mises à disposition autour de nos plateaux et dans nos lieux de vie. Des gobelets réutilisables ainsi que des gourdes peuvent vous être proposés, nous vous remercions de les restituer lors de votre départ

De la même façon, nous invitons chacun et chacune à veiller à la fermeture des portes et à l'extinction des lumières

Des poubelles de tri sélectif sont disponibles dans le hall et les espaces partagés

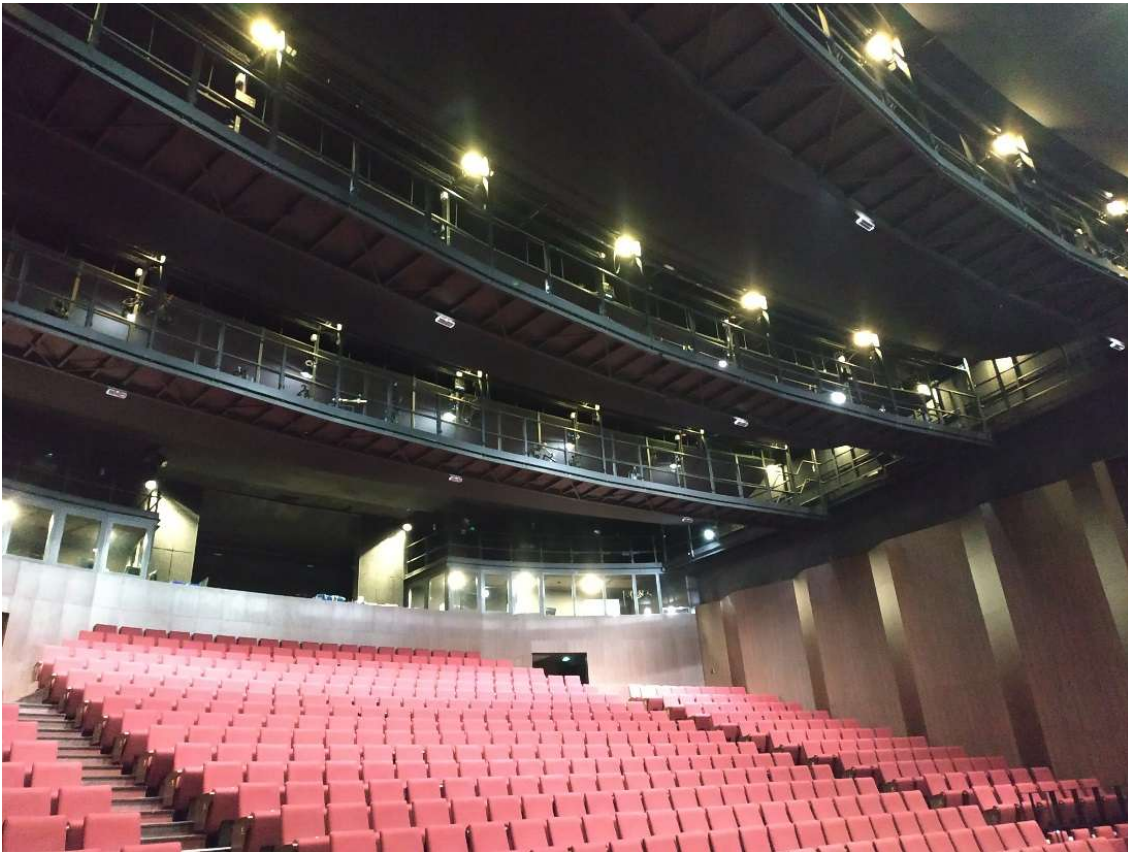
Une station de location de vélo électrique est située juste à côté de La Comédie de Saint-Étienne, ainsi qu'un arrêt de tram. Merci de privilégier les modes doux lors de vos déplacements dans Saint-Étienne

PHOTOS

SALLE



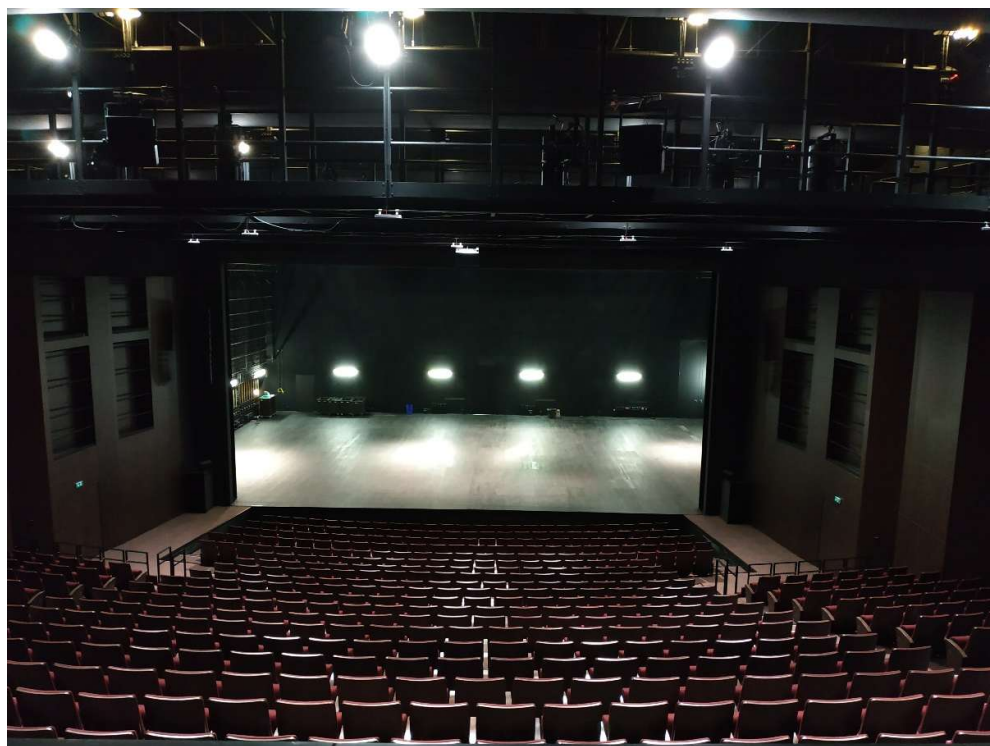
PASSERELLES SALLE



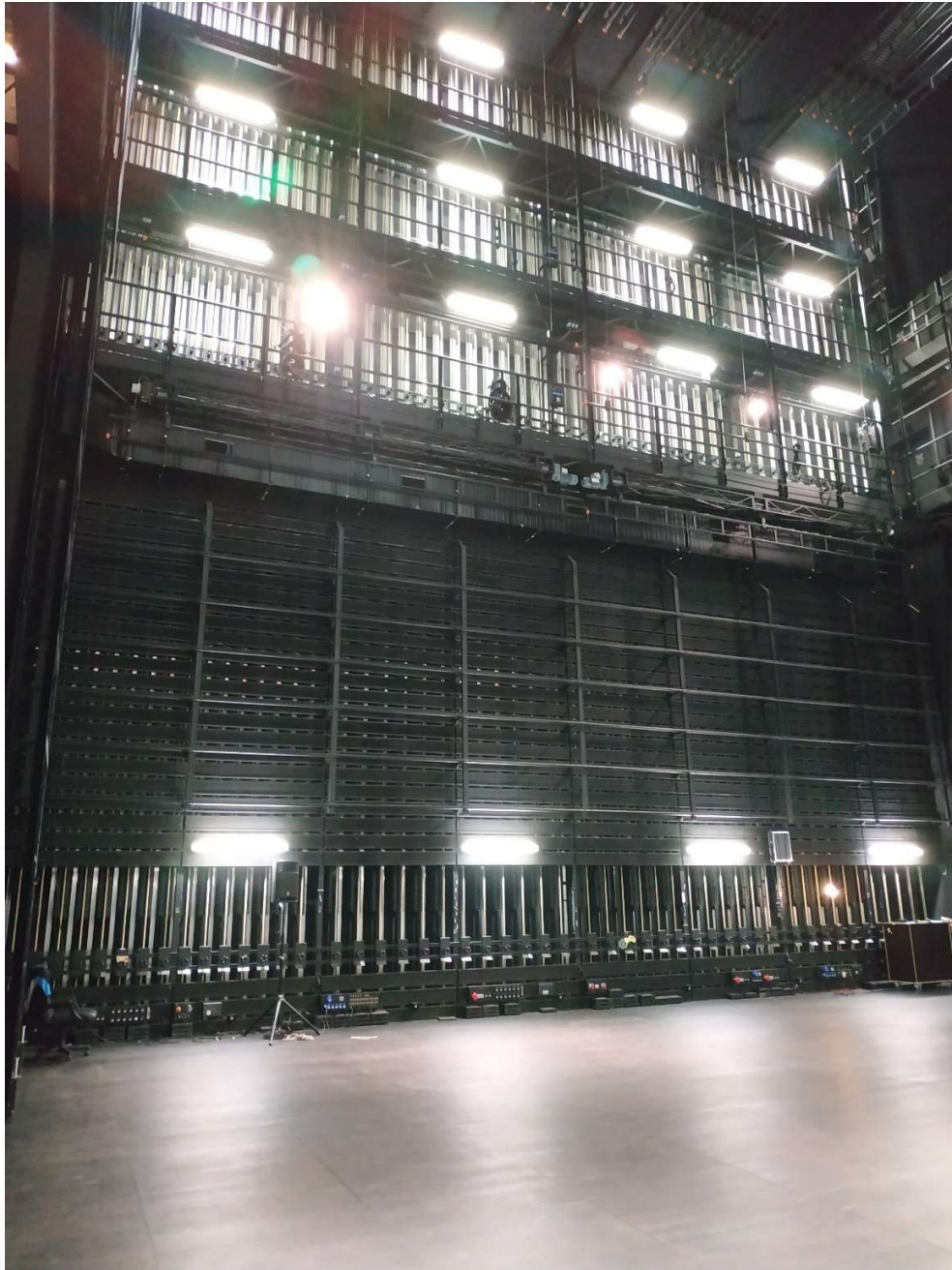
CAGE DE SCÈNE



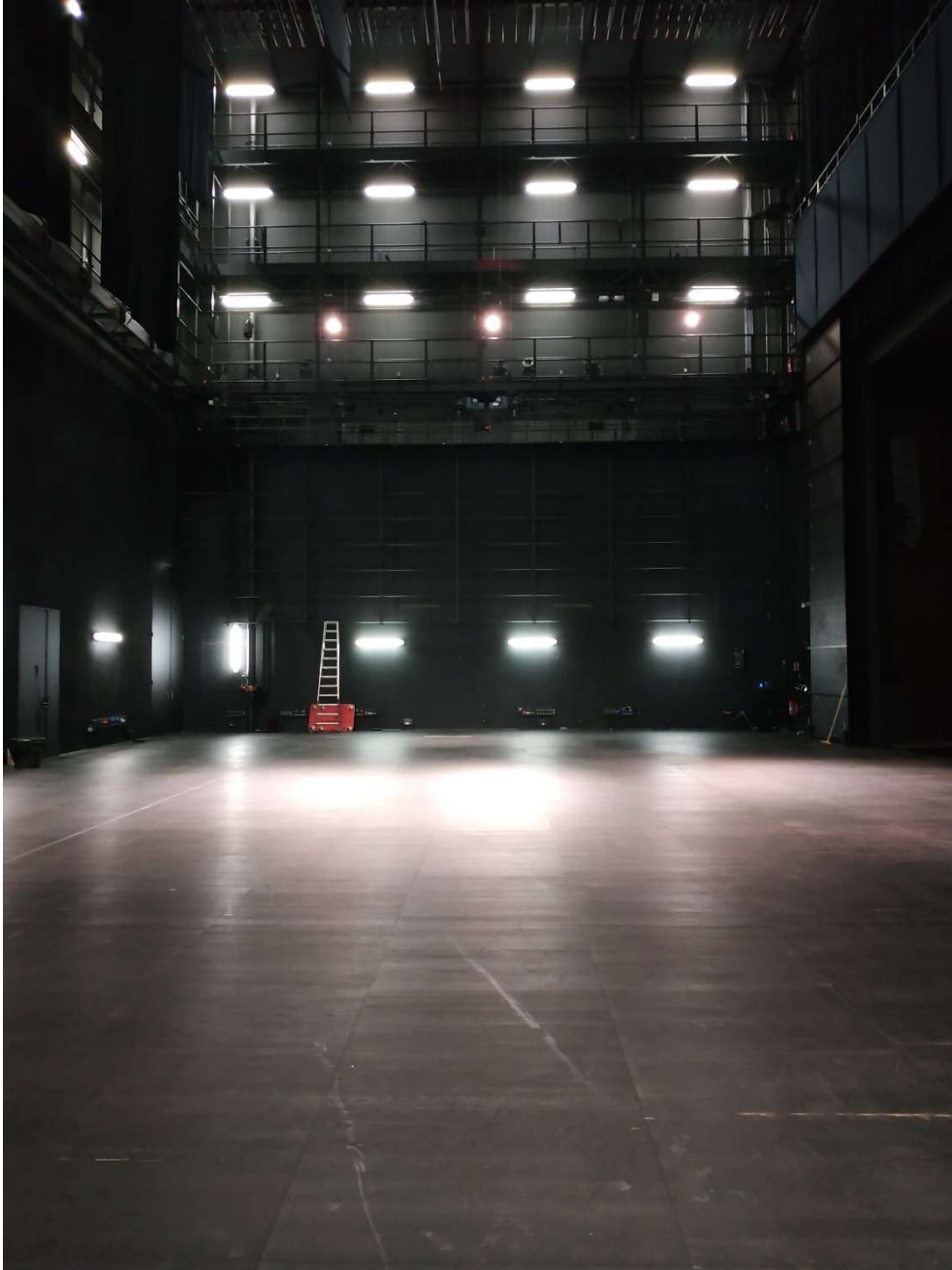
CAGE DE SCÈNE VUE DEPUIS LA RÉGIE



MUR JARDIN



MUR COUR



LOGE ÉCLAIRAGE JARDIN



LOGE ÉCLAIRAGE COUR



RÉGIE

