

FICHE TECHNIQUE

SALLE JEAN DASTÉ

| Direction

Arnaud Meunier metteur en scène | directeur

François Clamart directeur administratif et financier

Marie-Laure Lecourt secrétaire générale | directrice des projets

| Technique

Daniel Cerisier régisseur général

Jean-Daniel Rebreyend directeur technique adjoint

Norbert Pontier responsable bâtiment et sécurité | régisseur général itinérance

Claude Arnaud régisseur principal | chef plateau

François Raia régisseur de scène

Hubert Blanchet machiniste | accessoiriste

Thomas Chazalon régisseur général adjoint | responsable du service lumière

Aurélien Guettard régisseur lumière

Fabrice Drevet régisseur son | vidéo

Yannick Vérot régisseur principal | régisseur son

Johan Thevenon assistant technique

Patrick Falcon régisseur

David Magand responsable ateliers | technicien de réalisation

Wilfried Sethi menuisier

Ouria Dahmani-Khouhli chef costumière

Malika Dahmani couturière

Joëlle Kariouk responsable de l'entretien

Joanna Kaluzna, Serge Massardier agents d'entretien

DIRECTION ARNAUD MEUNIER

LA COMÉDIE

CENTRE DRAMATIQUE NATIONAL | ÉCOLE SUPÉRIEURE D'ART DRAMATIQUE
SAINT-ÉTIENNE

Place Jean Dasté | 42000 Saint-Étienne
04 77 25 14 14 | www.lacomédie.fr

SALLE JEAN DASTÉ | GÉNÉRALITÉS

| Côté scène

Accès décors

Quai de déchargement commun aux deux salles de spectacle | hauteur : 80 cm
Gerbeur électrique
Porte accès plateau : hauteur 4,45 m | largeur : 2,10 m

Loges

Les loges sont mutualisées entre les deux salles de spectacles

Au 2^e étage :

| 2 loges individuelles

| 5 loges doubles

| 1 loge collective

| 1 loge maquillage

Au rez-de-chaussée (niveau scène)

| 1 loge rapide à jardin du plateau (extérieur à l'espace scénique)

| Côté salle

Régies

La régie est un espace de 8 mètres linéaires intégré au volume de la salle, à l'arrière du gradin, sous les abats son, **répondant ainsi aux demandes de régie en salle**
Deux régies fermées sur les côtés de cet espace peuvent éventuellement recevoir la régie lumière, vidéo, surtitres, audio-description, etc...

Salle Jean Dasté

Frontale de 683 places

Trois passerelles techniques de mur à mur

Une passerelle de circulation au cadre

Deux balcons de poursuite en fond de salle à jardin et à cour

Deux niveaux de loges d'éclairage à jardin et à cour, au-dessus des portes d'entrée de la salle

| IMPORTANT |

Pour que votre accueil se passe dans les meilleures conditions, nous vous prions de bien vouloir noter les différents points suivants :

| 12 heures de travail maximum dans la journée, 11 heures de repos entre deux jours, une heure de pause entre 11 h 30 et 14 h 30 et entre 18 h et 21 h

| Les horaires de travail sont les suivants : 9 h | 13 h, 14 h | 18 h, 19 h | 23 h selon les activités du lendemain (veuillez nous contacter pour confirmation de planning)

| La salle du théâtre est mise à disposition pour l'accueil du public 30 minutes avant le début du spectacle

| Le matériel peut être appelé à jouer dans les différentes salles de la Comédie de Saint-Étienne et en tournée. Nous vous demandons de bien vouloir prendre contact avec nous pour en confirmer la disponibilité

SALLE JEAN DASTÉ | PLATEAU

Claude ARNAUD | 06 33 27 46 59 | carnaud@lacomedie.fr
François RAIA | 06 70 74 98 85 | fraia@lacomedie.fr
Hubert BLANCHET | 06 75 22 75 12 | hblanchet@lacomedie.fr

Régie plateau

Pupitre de commande des perches électriques et moteurs à jardin ou à cour
Cheminée de contrepoids à jardin
Perches manipulables depuis le plateau, le 1^{er} et le 3^e service

Cadre de scène

Ouverture : 16 m | Hauteur : 8 m
Hauteur nez de scène : 86 cm
Rideau noir sur patience motorisée à vitesse variable équipée sur porteuse 0
Cadre de scène mobile (h : 9,50 m | l : 2,50 m) sur rail entre porteuse 0 et porteuse 1,
distance depuis l'arrière du cadre : 35 cm | depuis nez de scène : 65 cm
Lambrequin équipé sur porteuse 1

Scène

Revêtement :
| Parquet en châtaignier noir dont trappes de 1,20 m x 1,20 m
| Pas de pente
| Résistance : 800 kg/m²
Largeur de mur à mur : 25,40 m
Profondeur nez de scène au lointain : 16,80m
Dessous de scène : 2,95 m de hauteur

Cintres

Largeur entre passerelles jardin / cour : 22,30 m
Hauteur sous grill : 17,70 m
3 niveaux de passerelles (jardin, lointain, cour) ; hauteur : 8,80 m, 11,80 m, et 14,80 m
Perches latérales sous passerelles : 7,80 m

Équipes manuelles

48 porteuses contrebalancées en tube de diamètre 50 mm (500 kg) | ouverture 20 m extensible à 21 m
Porteuses latérales motorisées coupées en deux sur la profondeur du plateau :
| Jardin et cour à l'intérieur des passerelles | toute hauteur jusqu'au grill
| Jardin et cour sous la passerelle 1^{er} service | hauteur max : 7,80 m

Velours *Les cotes des pendrillons s'entendent hauteur x largeur*

2 jeux de pendrillons | 9 m x 1,4 m
7 jeux de pendrillons | 9 m x 2,80 m
2 jeux de pendrillons | 9 m x 4,2 m
4 quarts de fond | 9,50 m x 5,45 m
4 pendrillons pour latérales | 7,75 m x 6,90 m

2 frises | 0,50 m x 21 m (pour cacher le tube supérieur des porteuses canadiennes)
4 frises | 2 m x 21 m
2 frises | 3 m x 21 m
1 frise | 3,50 m x 21 m
2 frises | 4 m x 21 m

Cyclo

Blanc, largeur 21 m | hauteur 10 m

Tapis de danse

Arlequin, noir / blanc, lé de 2 m sens face / lointain, 15 m de profondeur, plus un lé transversale de 15 m au lointain du plateau

Moteurs

6 ponctuels à câble 250 kg à vitesse variable, sur rail au grill
4 palans 1 T à chaîne à vitesse fixe
8 palans à chaîne 500 kg à vitesse fixe

Praticables

15 plateaux Samia 2 m x 1 m pieds droits

SALLE JEAN DASTÉ | LUMIÈRES

Thomas CHAZALON | 06 14 20 56 79 | tchazalon@lacomedie.fr
Aurélien GUETTARD | 07 50 60 41 17 | aguettard@lacomedie.fr

Le réglage des projecteurs s'effectue à l'aide d'une nacelle élévatrice sans stabilisateur et autotractée. Le déplacement est possible en position haute. Le panier possède un déport supplémentaire de 60 cm. **Hauteur de travail maximale : 9,5 mètres**
Une télécommande est disponible au plateau pour la séance de réglages

Projecteurs

2	Fresnel ADB	5 kW
2	Fresnel Robert Juliat Cin'k	5 kW
4	Fresnel ADB	2 kW
2	Fresnel Robert Juliat Cin'k MSR	2,5 kW
50	PC Robert Juliat 310	1 kW
20	PC ADB C201	2 kW
6	PC ADB C51	500 W
6	Découpes longues ADB Warp 12/30	800 W
30	Découpes Robert Juliat 614SX	1 kW
10	Découpes Robert Juliat 613 SX	1 kW
20	Découpes Robert Juliat 714 SX	2 kW
10	Découpes Robert Juliat 713 SX	2 kW
6	Découpes 664 ZEP blanc variable Juliat	300 W
6	Lustr 2 optique Fresnel ETC	170 W
8	BT Scenelux (24v)	500 W
48	Cycliodes asymétriques ADB	1 kW
6	PAR 36	30 W
60	PAR 64	1 kW
10	Svoboda	2250 W
30	Fluos graduables Juliat 1.2m	36 W
8	Rampes flood	600 W

Accessoires

3	Pieds à crémaillère Wind Up	3,8 m
7	Gros pieds Cremer	1,8 m
4	Petits pieds Cremer	1,4 m
8	Platines	
8	Echelles de danse Iris et porte gobo	

Jeu d'orgue

Cobalt 10 ETC

Gradateurs

Fixes :

ETC Sensor Thru-Power

| 262 x 3 kW

| 18 x 5 kW

Mobiles :

| 2 Digitour VI option Fluo 6 x 3 kW Robert Juliat

| 2 Digitour VI 6 x 3 kW Robert Juliat

| 2 Digitour VI 3 x 5 kW Robert Juliat

Divers

1 Machine à brouillard Unique 2.1

1 Machine à fumée Martin Magnum 1200

1 Stroboscope Martin Atomic 3000

| Le matériel peut être appelé à jouer dans les différentes salles de la Comédie de Saint-Étienne et en tournée. Nous vous demandons de bien vouloir prendre contact avec l'équipe technique sur la disponibilité de ce matériel afin de vous recevoir dans les meilleures conditions

SALLE JEAN DASTÉ | SON & VIDÉO

Daniel CERISIER | 06 75 22 74 93 | dcerisier@lacomedie.fr
Fabrice DREVET | 06 62 22 93 93 | fdrevet@lacomedie.fr
Yannick VÉROT | 06 73 50 02 87 | yverot@lacomedie.fr

Les consoles se situent dans un espace totalement ouvert intégré au volume, répondant ainsi aux exigences de régie en salle.

Régie

Yamaha QL5
Réseau DANTE (liaisons analogiques possibles)

Diffusion

Système ligne source L-Acoustics adapté à la salle
| 2 clusters principaux suspendus à jardin et à cour. Ils sont composés de 3 x SB15 et de 6 x KIVA2 par côté
| 1 cluster central suspendu au centre composé d'une ARCS Wide et d'une ARCS Focus pour débouchage des premiers rangs
| 2 enceintes sub-graves KS28 au sol à jardin et à cour
| 2 enceintes X8 complémentaires en In Fill, posées sur les sub
| Amplification LA4X

Enceintes supplémentaires

4 enceintes 5XT
6 enceintes X12
2 enceintes MTD115
4 enceintes MTD108

Système d'interphonie

Overline Systems, postes filaires et postes HF

Vidéoprojecteurs

Panasonic PT-DZ16K2 (16k lumens, 3DLP, Full HD)
| objectifs D75LE30 (2.4 - 4.7:1) et D75LE50 (fixe 0.8:1)

Retours son et vidéo

Retour vidéo dans le foyer derrière la scène, et sur le plateau à la face jardin.
Retour son dans tous les couloirs attenants à la salle, ainsi que dans les loges

| Le matériel peut être appelé à jouer dans les différentes salles de la Comédie de Saint-Étienne et en tournée. Nous vous demandons de bien vouloir prendre contact avec l'équipe technique sur la disponibilité de ce matériel afin de vous recevoir dans les meilleures conditions

LA COMÉDIE DE SAINT-ÉTIENNE | PRATIQUE

Horaires des représentations

Du lundi au vendredi à 20 h, sauf pour les spectacles jeune public et les spectacles de 3 heures ou plus : 19 h

Les matinées peuvent avoir lieu à 10 h ou 14 h

Le samedi, représentation à 17 h

Le dimanche, représentation à 15 h

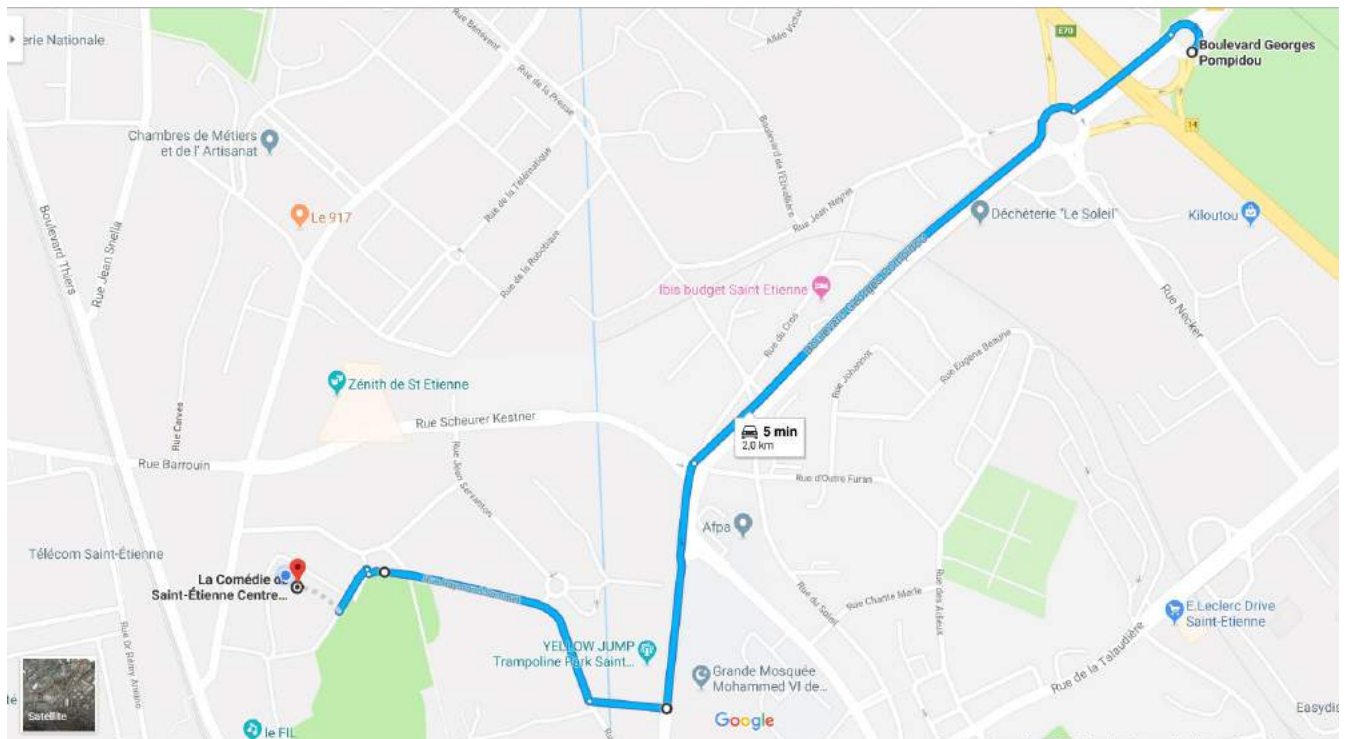
Accès camion

A 72 | Sortie n° 14

Suivre « Centre ville » (attention le fléchage « La Comédie de Saint-Étienne » vous emmènera à l'entrée public et non à l'accès décors)

Face à la grande Mosquée, prendre à droite rue Raymond Sommet (direction « Parking camions Parc Expo »)

Aller jusqu'au bout de la rue Raymond Sommet | suivre les indications « La Comédie de Saint-Étienne | Accès camions »



Accès au quai de déchargement en pente et couvert

Hauteur du quai de déchargement : 80 cm

Possibilité de stationner le véhicule pendant votre temps de présence à La Comédie de Saint-Étienne

Sécurité

Il est interdit de fumer et de vapoter dans l'ensemble des locaux de La Comédie de Saint-Étienne (décret n° 2006-1386 du 15 novembre 2006 et décret n° 2017-633 du 25 avril 2017)

Les blocs secours ne sont en aucun cas neutralisables. Ils doivent être visibles par le public. Des moyens particuliers seront étudiés au cas par cas pour ne pas gêner l'activité artistique

Les équipements, décors et matériels amenés par les compagnies pour les besoins du spectacle doivent être conformes aux normes de sécurité en vigueur

- | Mise à la terre obligatoire sur les appareils électriques
- | Elingues, drisses en parfait état
- | Chaînes ou câbles de sécurité sur tous les appareils suspendus
- | Classement M1 des éléments de décor
- | Emploi de flammes à base de gaz strictement interdit

En cas d'effet pyrotechnique, merci de prendre contact au plus vite avec nous et dans un délai maximum d'un mois avant la représentation

Les techniciens devront se conformer aux règles de sécurité imposées, porter leurs EPI, et disposer du CACES pour utiliser la nacelle élévatrice

Un plan de prévention à remplir et à signer vous sera remis avant votre venue

Toute personne utilisant les installations de La Comédie de Saint-Étienne et constatant une anomalie de fonctionnement est tenue d'en informer la direction technique

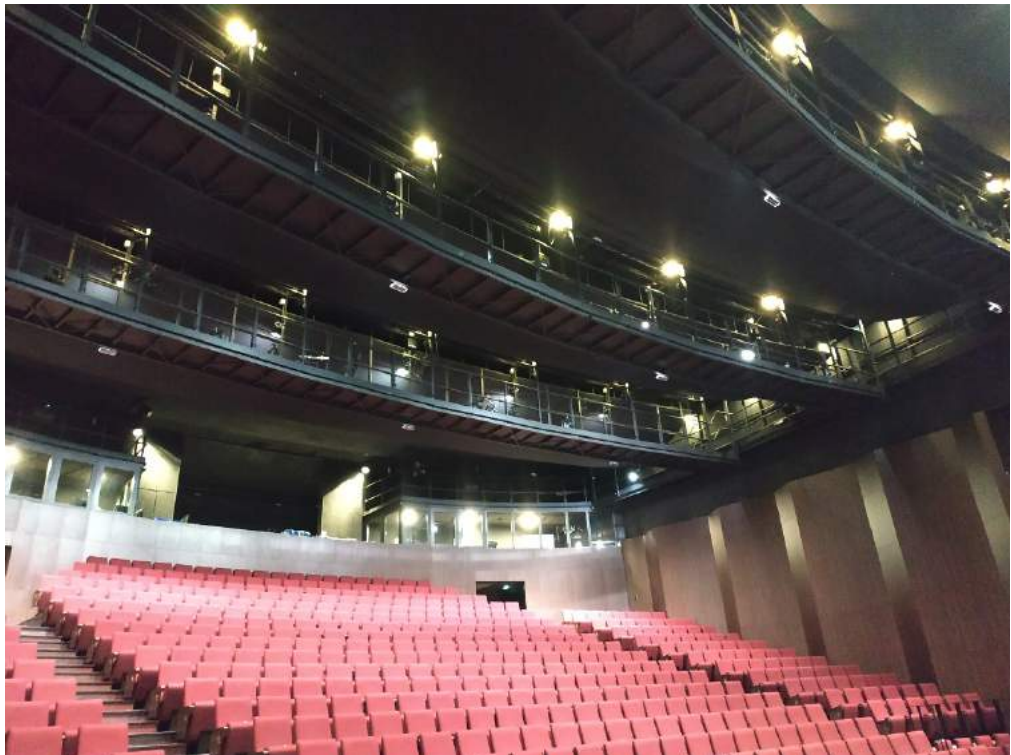
Les équipements de sécurité nécessitent un temps de mise en œuvre qui fait partie du temps de travail. Aucune intervention, si minime soit-elle, ni aucun motif d'urgence ne peuvent justifier le non-respect des consignes de sécurité

PHOTOS

| Salle



| Passerelles salle



| Cage de scène



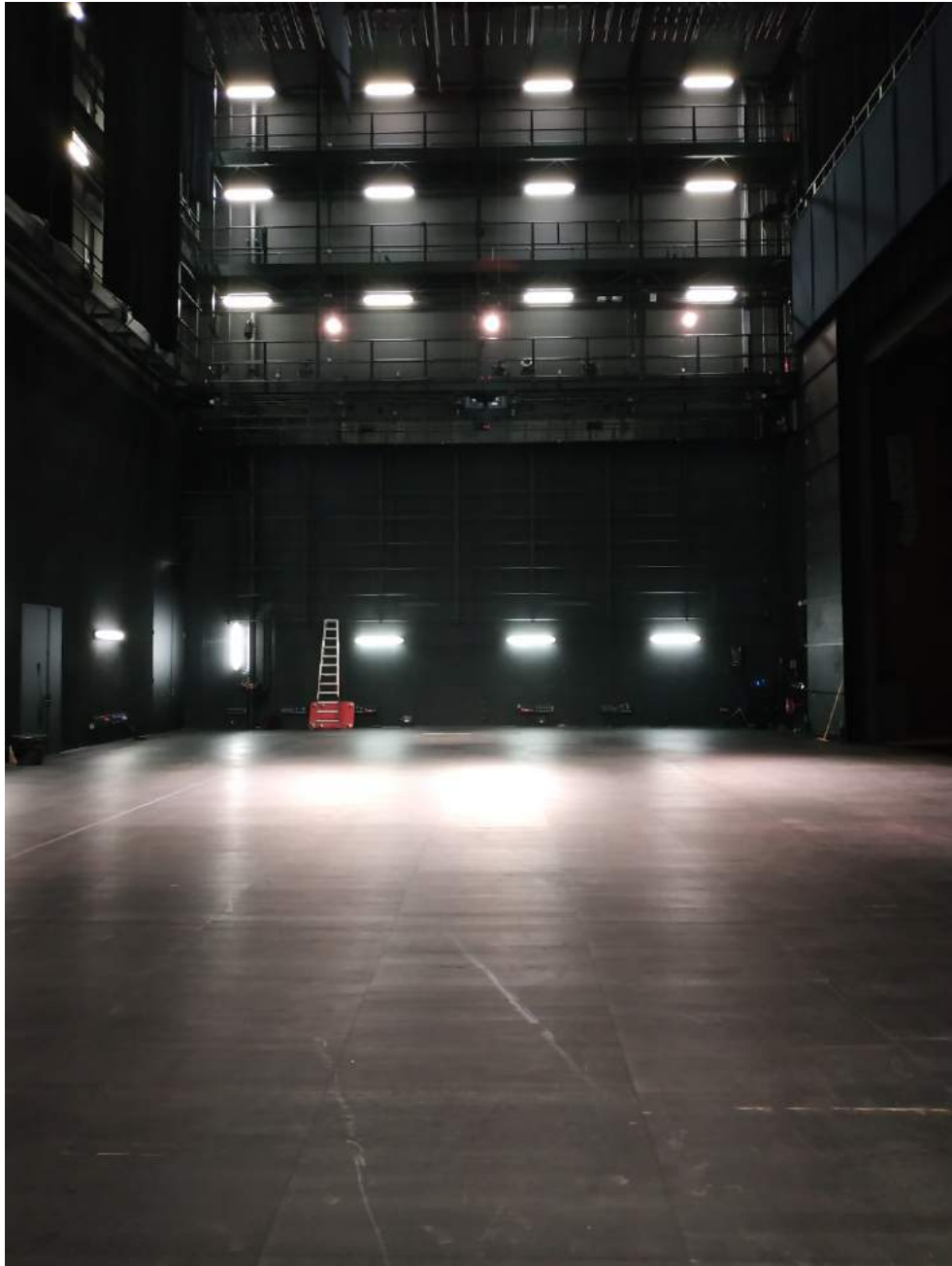
| Cage de scène vue depuis la régie



| Mur jardin



| Mur cour



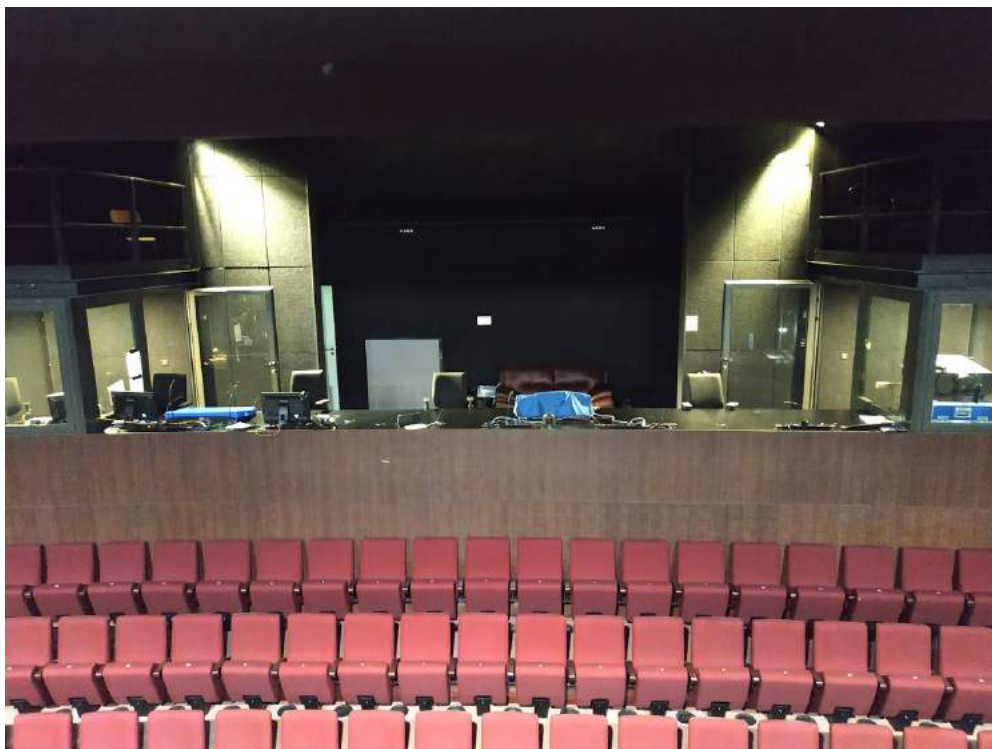
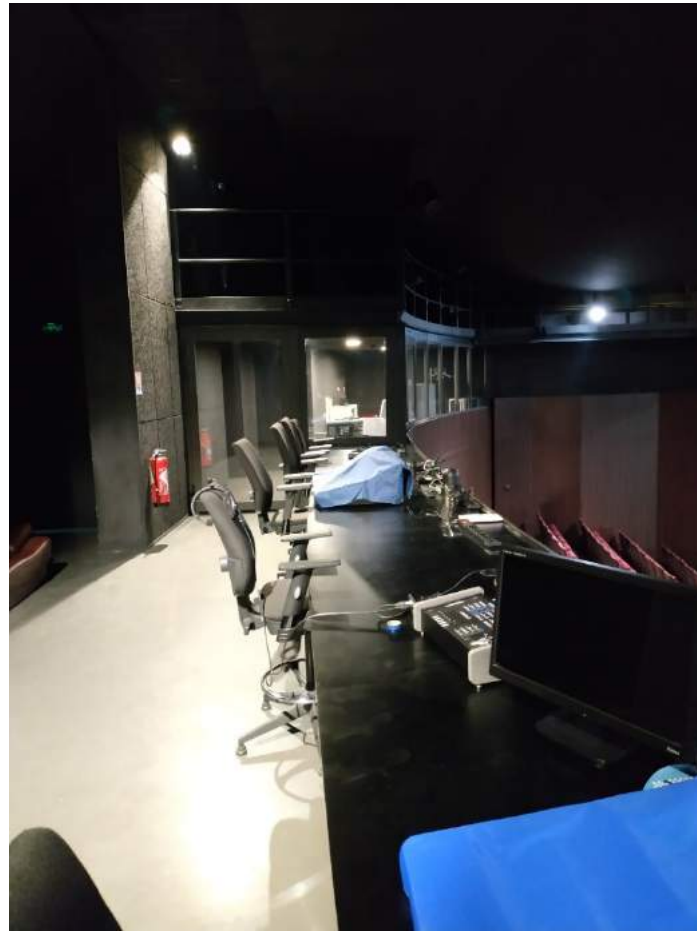
| Loge éclairage jardin



| Loge éclairage cour



| Régie



La Comédie de Saint-Étienne

direction Arnaud Meunier
Place Jean Dasté
42 000 Saint-Etienne

www.lacomédie.fr | 04 77 25 14 14



Saint-Étienne
L'expérience design

Loire
LE DÉPARTEMENT

La Région
Auvergne-Rhône-Alpes

Haute-Loire
LE DÉPARTEMENT