

NEIGE

DE PAULINE BUREAU

JOURNAL DE CRÉATION



NEIGE

Texte et mise en scène
PAULINE BUREAU

Nous savons à quel point il est difficile de se projeter dans une écriture contemporaine. Évoquer le spectacle avec son équipe, les spectateur·ice·s, visualiser le spectacle sur un plateau... Il n'y a pas de texte, pas de références, l'écriture est en cours, en mouvement.

Nous avons regroupé quelques éléments artistiques de là où nous en sommes : des croquis de la scénographie, des costumes, quelques extraits du texte, quelques visuels qui inspirent la création.

Les ateliers de construction sont déjà à l'œuvre, et les répétitions avec les comédien·ne·s ont débuté le 7 juin.

Voici donc un point d'étape en ce mois de juin 2023.

Production : **La part des anges**

Coproduction : **La Comédie de Saint-Etienne** – Centre dramatique national, **La Colline** – théâtre national, **L'Espace des Arts** – Scène nationale de Chalon-sur-Saône, **Les Théâtres de la Ville de Luxembourg**, **Théâtre Sénart** – Scène nationale EPCC, **Le Bateau Feu** – Scène nationale de Dunkerque, **Théâtre des Quartiers d'Ivry** – CDN du Val-de-Marne, **Scène nationale 61** – Alençon-Flers-Mortagne.

LES COLLABORATEUR·ICE·S

Distribution : **Yann Burlot, Sonia Floire, Camille Garcia, Régis Laroche, Marie Nicolle, Anthony Roullier, Claire Toubin** (en cours)

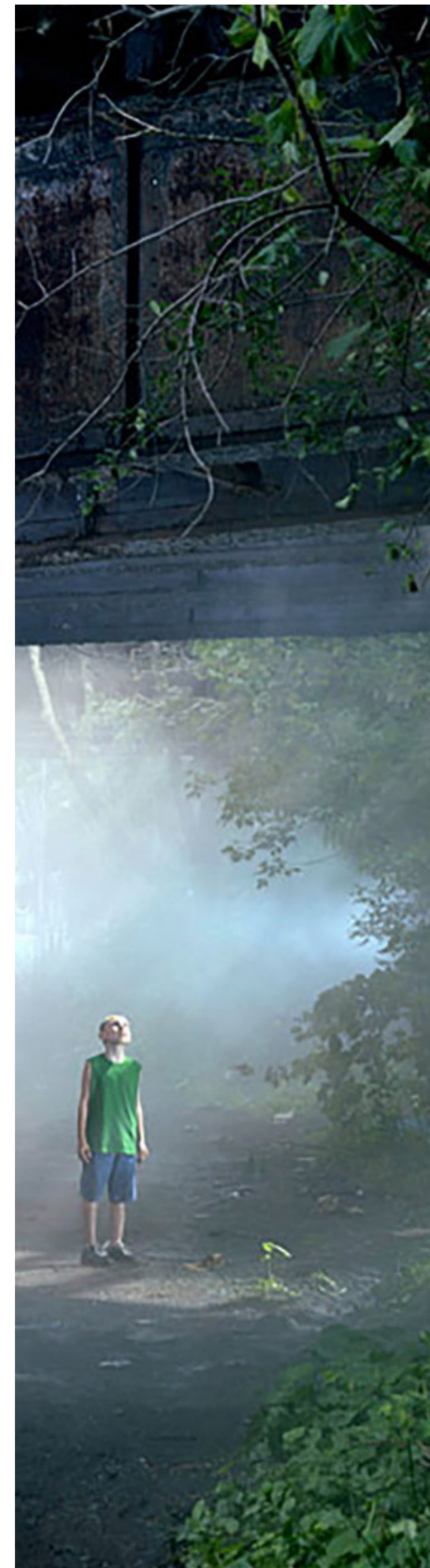
Emmanuelle Roy – scénographie et accessoires, **Benoîte Bureau** – dramaturgie, **Alice Touvet** – costumes, **Vincent Hulot** – composition musicale et sonore, **Clément Debailleul** – vidéo et Magie nouvelle, **Jean-Luc Chanonat** – lumières, **Valérie Nègre** – collaboratrice artistique, **Léa Fouillet** – assistante à la mise en scène, **Julie Poulain** – perruques.



L'HISTOIRE

Alors que Neige, jeune adolescente, a hâte de grandir ; sa mère, elle, s'étonne de vieillir. Est-ce le visage de ses quinze ans qu'elle voit quand elle se regarde ? À moins que ce ne soit celui de sa fille ? À quel moment s'est-elle perdue ? Peut-être depuis que Neige a disparu. Elle s'enfonçait dans la forêt la dernière fois qu'on l'a vue. C'est sûrement là qu'il faut aller chercher, pour échapper à son reflet, malgré la neige qui n'arrête pas de tomber.

Dans ce conte d'aujourd'hui, mère et fille se cherchent sans fin à travers les âges, le prince n'est pas si charmant et le chasseur nous apprend la douceur. Chaque personnage est le reflet d'un âge, d'un moment de vie. Le temps qui passe serait-il alors le personnage central de cette pièce ? Huit ans après *Dormir cent ans*, Pauline Bureau plonge cette fois dans l'univers de Blanche-Neige. Sans craindre la magie et le merveilleux, ce nouveau spectacle continue de représenter notre monde, d'aborder par l'intime des questions universelles et de déployer des personnages étonnants au-delà de nos imaginaires.



S É L C S T O M

CONTE CONTEMPORAIN

Tout conte de fées est un miroir magique qui reflète certains aspects notre univers intérieur et les démarches qu'exige notre passage de l'immaturité à la maturité. Bruno Bettelheim, Psychanalyse des contes de fées.

CYCLE

Le passage de l'hiver au printemps. De la vie à la mort, de la mort à la vie. De l'enfant à l'adulte. De l'âge où on grandit à l'âge où on vieillit. Chaque personnage est le reflet d'un âge, d'un moment de vie. Le temps qui passe est peut-être le personnage central.

NEIGE

Dans les contes de fées, les saisons représentent souvent l'état psychique du personnage féminin. La neige est ainsi, selon Bettelheim, le symbole de l'endormissement, de la période de latence où le désir est en suspens. C'est par ailleurs ce qui décrit le rien sur un écran de télévision ou ce que voit une personne sur trois pendant une anesthésie générale. On n'est pas la même personne toute une vie. Quelle transformation, quels changements, quels abandons se préparent quand la neige ensevelit tout ?

CHASSE

Dans cette proposition, les lignes entre le bien et le mal sont mouvantes. Le prince n'est pas si charmant et le chasseur nous apprend la douceur. Dans le conte, ce dernier est censé être celui qui tue ; contre toute attente, il finit par sauver. Cette vision positive entre en totale contradiction avec la vision que le monde contemporain porte sur la chasse. *Neige* apportera un regard sur la sauvagerie dans nos sociétés contemporaines ainsi que sur les croisements entre l'Homme et l'animal sauvage.

Le personnage du chasseur incarnera également la figure du changement. Un passage d'une vie d'ingénieur en agroalimentaire à une vie de refuge dans la forêt. Son parcours lui permet de traverser les saisons et de rencontrer l'animalité autrement.

MIROIR

Le reflet ne sera pas toujours à l'image du personnage, il aura sa vie propre. Il pourra être une fenêtre ouverte sur l'âme de la femme qui se regarde. Elle s'y verra peut-être à des âges différents, y verra sa mère, sa fille, dans une lignée de reflets, de ressemblances, de dissemblances, de résonance. C'est de ces images inattendues que naîtra la magie. Chaque chose n'est jamais tout à fait comme on le croyait. Même les méchantes reines ont été des princesses. Le miroir est-il là pour nous le rappeler ?

FORÊT

Par la force du conte et de l'onirisme, la forêt incarnera aussi un personnage. Ses changements seront une allégorie des métamorphoses internes des protagonistes et évoqueront les passages de l'adolescence à l'âge adulte.

ADOLESCENCE

Dans les profondeurs d'une forêt hivernale, *Neige* nous conte un récit intemporel et universel : la quête de soi. Neige, une jeune adolescente, doit se perdre dans la forêt pour se retrouver elle-même. Dans le conte de Blanche-Neige, l'héroïne meurt et renaît trois fois : elle vit ces moments de passages, que l'on connaît tous-tes, à certains âges de la vie. *Neige* s'adressera directement aux adolescent·e·s, parlera de métamorphose, du passage d'un âge à un autre. Ces moments douloureux où l'on meurt à soi pour renaître autrement, ces moments qui peuvent être effrayants aux prémices de la vie, mais qui sont plus faciles à appréhender avec le temps...

MAGIE NOUVELLE

Pour illustrer ce conte d'aujourd'hui, nous collaborons avec Clément Debailleul, initiateur du mouvement artistique de la Magie nouvelle. Ce projet questionne et explore le rapport au réel, au vivant et à l'espace-temps en se basant sur une recherche technique et poétique sur les imaginaires.

Plus concrètement, nous explorons les techniques de projection sur divers matériaux, parfois organique, pour développer de nouveaux dispositifs scéniques permettant de remettre du vivant au cœur de la projection vidéo - par essence matière inerte que l'image anime.

RÉINVENTER LES LIENS MÈRES-FILLES

Dans ce conte d'aujourd'hui, mère et fille se cherchent sans fin à travers les âges.

Neige s'intéresse à ce lien intime, à ces projections que l'on fait de soi sur ses enfants, à la difficulté de les voir grandir, et de ce que cela signifie de l'évolution des corps. *Neige* questionne ce rapport au temps et l'impact des représentations de la société sur le corps des femmes.

LE RAPPORT AU VIVANT

Ce projet ancre les questions liées à la relation de l'Homme avec le vivant au cœur de nos préoccupations. Les personnages s'accordent avec les fluctuations de la Nature, dans un respect mutuel, ce qui inscrit l'Humain et la Nature dans un dialogue permanent et qui reconnecte l'Humain dans le schéma naturel. En connectant la nature à une histoire singulière, nous permettons aux spectateur·ice·s une nouvelle appréhension de la nature et de la sauvagerie.

EXTRAIT 1

Ailleurs, en ville.

La mère est devant son miroir. Elle se maquille, reçoit un message, le lit, rit, pianote quelque chose sur son téléphone.

Sa fille est entrée. Dans l'embrasure de la porte, elle la regarde.

NEIGE

Est-ce que je pourrais en avoir un à mon anniversaire ?

LA MÈRE

De quoi tu parles ?

NEIGE

Ben, tu sais bien.

LA MÈRE

Non, je ne sais pas. Un rouge à lèvres ?

NEIGE

Un téléphone.

LA MÈRE

Mais tu es addict ma parole.

NEIGE

Je ne peux pas être addict, j'en ai pas.

LA MÈRE

Heureusement, tu ne parles que de ça, alors imagine si tu en avais un...

NEIGE

Ben, justement, j'arrêtera d'en parler et je m'en servirais.

LA MÈRE

Ah tiens. Et tu t'en servirais pour quoi ?

NEIGE

Ben, tu sais bien, pour communiquer.

LA MÈRE

Mais avec qui ?

NEIGE

Avec mes amis.

LA MÈRE

Tu as des amis toi, maintenant ?

NEIGE

Oui.

La mère rit.

LA MÈRE

Je plaisante. C'est bien. C'est de ton âge. Tu as toute la journée pour les voir à l'école.

NEIGE

Et puis je m'en servirais pour faire mes devoirs et pour être... connectée.

LA MÈRE

Connecte-toi à moi. Je suis là pour ça.

NEIGE

Mais maman...

LA MÈRE

Il n'y a pas de mais.

Neige va pour sortir mais la mère la retient.

Attends, viens là.

Elle l'assied devant le miroir et la coiffe.

NEIGE

Maman, je peux le faire.

LA MÈRE

Manifestement pas, c'est plein de nœuds.

Elle brosse les cheveux de sa fille, tout en la regardant dans le miroir.

Musique au piano, par exemple Sofiane Pamart LOVE.

La brosse se bloque il y a un nœud. Ça agace la mère.

LA MÈRE

Ha.

Elle sort des grands ciseaux.

NEIGE

Non, ne coupe pas, je vais le faire.

Neige essaye de prendre la brosse. La mère ne la lui laisse pas.

LA MÈRE

Laisse-moi, tu fais n'importe quoi. Arrête, ne fais pas l'enfant.

Neige se calme, se regarde dans le miroir.

La mère coupe une mèche. Ça fait un trou. Mais peu importe, elle continue à broser.

Et le piano continue à jouer.

Et plus la mère brosse les cheveux de sa fille, plus leurs reflets rajeunissent.

Bientôt, dans le miroir, la mère a vingt ans et sa fille cinq.

JOURNAL INTIME : NEIGE

Toutes ses règles s'impriment en moi au fer rouge.

Ne ris pas si fort, ne mets pas de jean, qu'est-ce que c'est que ces baskets, sois gentille, sois jolie, sois polie.

Coiffe-toi.

Qu'est-ce que c'est que ce noir sous tes ongles et ces nœuds dans tes cheveux ?

Si tu n'as rien à dire, tais-toi.

Elle croit que je ne les écoute pas et pourtant, je n'ai pas le choix, elles rentrent dans mes oreilles, trouve le chemin de ma joie et taille dedans jour après jour.

Elle prend les grands ciseaux et finit le travail.

Une à une, elle coupe les mèches.

EXTRAIT 2

LA POLICIÈRE

Vous vivez où ?

LE CHASSEUR

Dans une cabane, pas très loin de la citerne.

LA POLICIÈRE

Dans profession, je lis ingénieur agronome ?

LE CHASSEUR

Oui c'est mon métier, c'est vrai.

C'est ce que je faisais avant de vivre dans la forêt.

LA POLICIÈRE

Et maintenant ?

LE CHASSEUR

Je chasse, je pêche, j'envisage les choses autrement.

LA POLICIÈRE

La vie sauvage.

LE CHASSEUR

Dans l'industrie agro-alimentaire, j'étais ingénieur hygiéniste spécialisé en tuerie de volaille et de poulet de chair.

LA POLICIÈRE

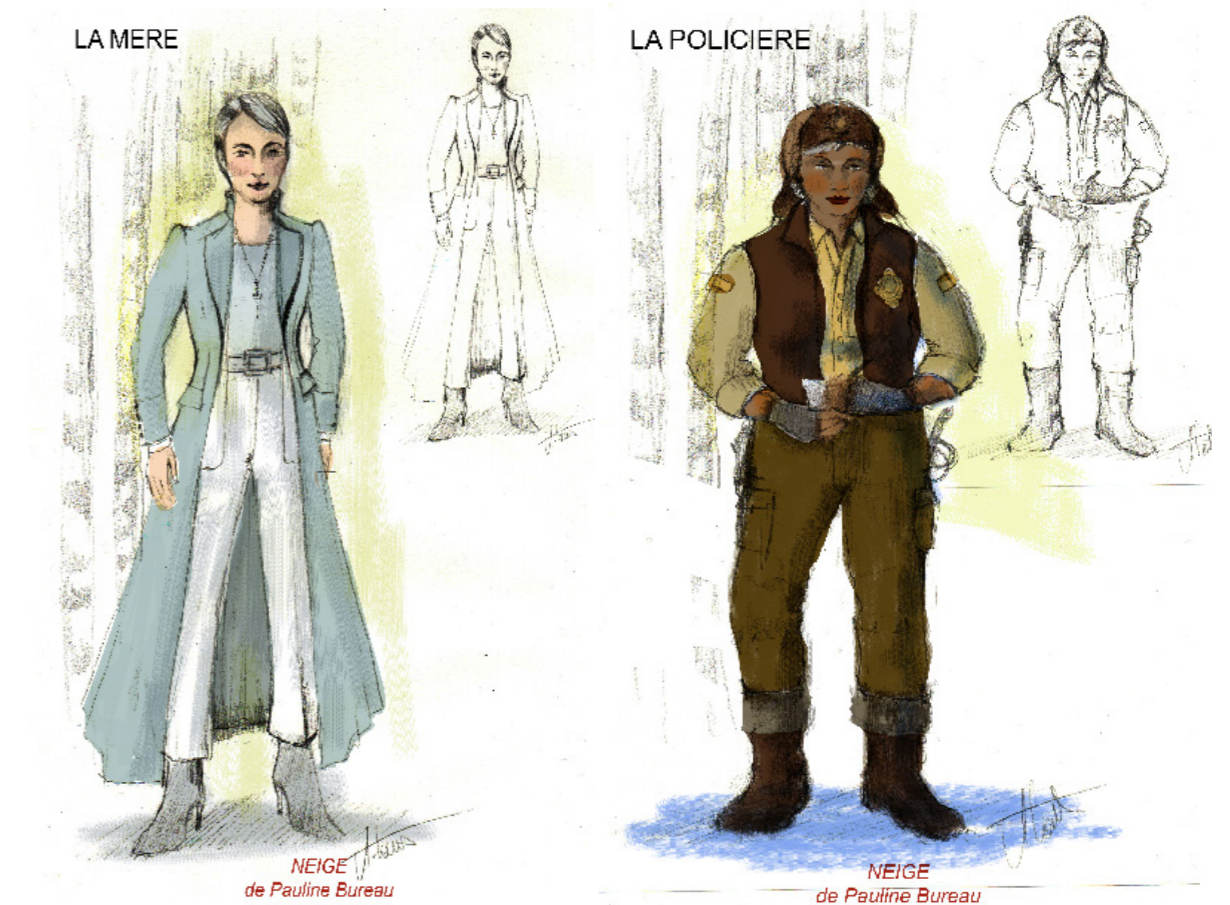
Ah.

LE CHASSEUR

Oui. La sauvagerie, je sais ce que c'est.

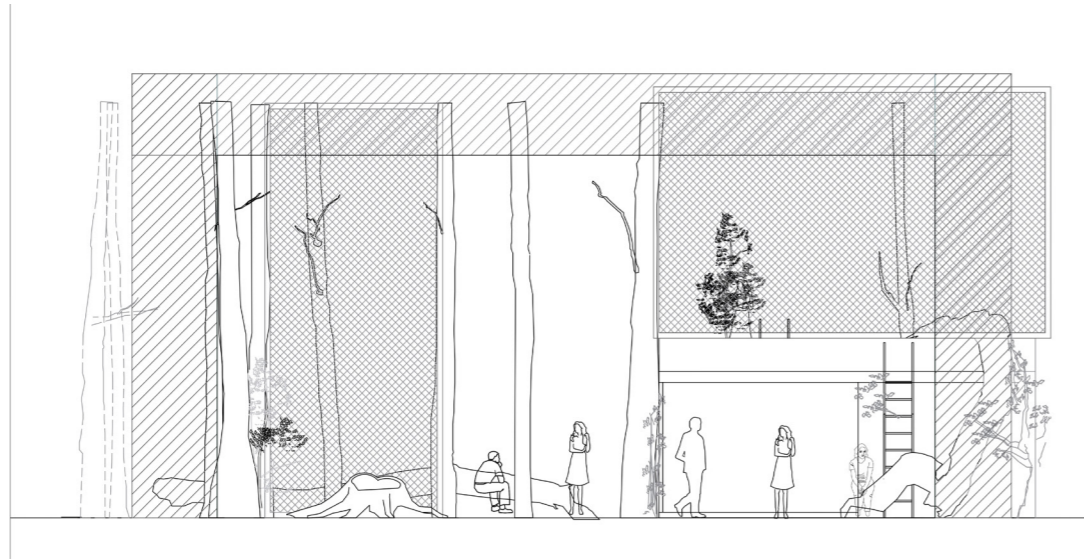
Et je vous assure que ça ne ressemble pas à ma vie dans la forêt.

PREMIÈRES ESQUISSES



SCÉNOGRAPHIE

Vues de face



Maquette au 1:33



Maquette au 1:15



TRAVAIL SUR MAQUETTE

JUIN



Maquette au 1:15 réalisée par Emmanuelle Roy. Travail de projection vidéo par Clément Debailleul.



2023

LES RÉPÉTITIONS

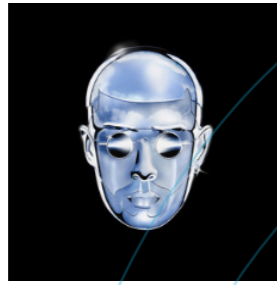


Premières répétitions à La Colline. Les comédiennes Camille Garcia dans le rôle de Neige et Marie Nicolle dans le rôle de la mère.



Les comédien·ne·s Sonia Floire dans le rôle de la policière et Régis Laroche dans le rôle du chasseur.

AMBIANCE SONORE



Sincerely,
Sofiane Pamart
& Lina Pamart



bad guy,
Billie Eilish



Come As You Are,
Nirvana

BIBLIOGRAPHIE

Blanche-Neige, les frères Grimm, 1812

Croire aux fauves, Nastassja Martin, Verticales, 2019

Sur la piste animale, Baptiste Morizot, Actes Sud, Nature, Mondes sauvages, 2018

L'animal et la mort. Chasses, modernité et crise du sauvage, Charles Stépanoff, La Découverte, 2021

Psychanalyse des contes de fées, Bruno Bettelheim, Robert Laffont 1976, réédition Pocket, 1999

Le ravissement de Lol V. Stein, Marguerite Duras, Gallimard, 1964

ICONOGRAPHIE

Thomas Jorion

Places beyond, Erik Johansson, Max Strom, 2020

La Source, Frédéric Stucin, Texte de Marie Ndiaye, Maison CF, 2021



LA PART DES ANGES

PAULINE BUREAU



DIRECTRICE ARTISTIQUE
Pauline Bureau

ADMINISTRATRICE
Claire Dugot

+33 (0)6 86 79 01 56

+33 (0)1 75 57 38 53

claire@part-des-anges.com

DIRECTRICE DES PRODUCTIONS ET DU DÉVELOPPEMENT
Christelle Longeueue

+ 33 (0)6 79 81 95 98

+ 33 (0)1 75 57 38 53

christelle@part-des-anges.com

CHARGÉE DE PRODUCTION ET DE LOGISTIQUE
Laura Gilles-Pick

+33 (0)6 87 66 83 75

+33 (0)1 75 57 38 53

ASSISTANTE ADMINISTRATIVE ET DE COMMUNICATION
Clara Haelters

+33 (0)7 67 26 46 13

+33 (0)1 75 57 38 53

www.part-des-anges.com

La compagnie La part des anges est conventionnée par le **Ministère de la Culture / Drac Normandie**. Elle est également conventionnée par **la Région Normandie** et soutenue régulièrement par **le département de Seine Maritime** et **l'Odia**.

