

FICHE TECHNIQUE

SALLE
JEAN DASTÉ

LA COMÉDIE
CENTRE DRAMATIQUE NATIONAL | ÉCOLE SUPÉRIEURE D'ART DRAMATIQUE
SAINT-ÉTIENNE

www.lacomédie.fr / 04 77 25 14 14

Place Jean Dasté / 42000 Saint-Étienne



Saint-Étienne
Ville créative design

La Région
Auvergne-Rhône-Alpes

Loire
LE DÉPARTEMENT

Haute-Loire
LE DÉPARTEMENT

DIRECTION

Benoit Lambert metteur en scène / directeur
Sophie Chesne directrice adjointe

TECHNIQUE

Daniel Cerisier directeur technique
06 75 22 74 93 / dcerisier@lacomédie.fr

Jean-Daniel Rebreyend directeur technique adjoint
04 77 25 67 61 / jd@lacomédie.fr

Thomas Chazalon régisseur général
06 14 20 56 79 / tchazalon@lacomédie.fr

Norbert Pontier responsable bâtiment et sécurité / régisseur général itinérance
06 07 33 24 52 / technique1@lacomédie.fr / rgitinérance1@lacomédie.fr

Claude Arnaud régisseur principal / chef plateau
06 33 27 46 59 / carnaud@lacomédie.fr

François Raïa régisseur de scène
06 70 74 98 85 / fraia@lacomédie.fr

Hubert Blanchet régisseur plateau / accessoiriste
06 75 22 75 12 / hblanchet@lacomédie.fr

Aurélien Guettard responsable du service électrique
07 50 60 41 17 / aguettard@lacomédie.fr

Fabrice Drevet responsable du service son / vidéo
06 62 22 93 93 / fdrevet@lacomédie.fr

Yannick Vérot régisseur général école / régisseur son
06 73 50 02 87 / yverot@lacomédie.fr

Johan Thevenon assistant technique
06 26 15 91 04 / jthevenon@lacomédie.fr

Adèle Gousset régisseuse générale de construction
06 48 80 39 79 / atelier.be@lacomédie.fr

David Magand responsable ateliers / technicien de réalisation
06 84 24 35 21 / atelier@lacomédie.fr

Wilfried Sethi menuisier
06 08 68 32 89 / atelier@lacomédie.fr

Vérane Mounier cheffe costumière
06 84 23 09 62 / atelier.costumes@lacomédie.fr

Malika Dahmani couturière

Najet Maleysson responsable du service entretien

Serge Massardier agent d'entretien

SALLE JEAN DASTÉ / GÉNÉRALITÉS

VISITE VIRTUELLE

<https://www.lacomédie.fr/la-comédie/nouvelle-comédie-en-image/>

CÔTÉ SCÈNE

Accès décors

Quai de déchargement commun aux deux salles de spectacle / hauteur : 80 cm

Gerbeur électrique

Porte accès plateau : hauteur 4,45 m / largeur : 2,10 m

Loges

Les loges sont mutualisées entre les deux salles de spectacles

Au 2^e étage :

- 2 loges individuelles
- 5 loges doubles
- 1 loge collective
- 1 loge maquillage

Au rez-de-chaussée (niveau scène)

- 1 loge rapide à jardin du plateau (extérieur à l'espace scénique)

CÔTÉ SALLE

Régies

La régie est un espace de 8 mètres linéaires intégré au volume de la salle, à l'arrière du gradin, sous les abats son, **répondant ainsi aux demandes de régie en salle**

Deux régies fermées sur les côtés de cet espace peuvent éventuellement recevoir la régie lumière, vidéo, surtitres, audiodescription, etc...

Salle Jean Dasté

Frontale de 682 places

Trois passerelles techniques de mur à mur

Une passerelle de circulation au cadre

Deux balcons de poursuite en fond de salle à jardin et à cour

Deux niveaux de loges d'éclairage à jardin et à cour, au-dessus des portes d'entrée de la salle

SALLE JEAN DASTÉ / GÉNÉRALITÉS

IMPORTANT

Pour que votre accueil se passe dans les meilleures conditions, nous vous prions de bien vouloir noter les différents points suivants :

- 12 heures de travail maximum dans la journée, 11 heures de repos entre deux jours, une heure de pause entre 11 h 30 et 14 h 30 et entre 18 h et 21 h
- Les horaires de travail sont les suivants : 9 h / 13 h, 14 h / 18 h, 19 h / 23 h selon les activités du lendemain (veuillez nous contacter pour confirmation de planning)
La salle du théâtre est mise à disposition pour l'accueil du public 30 minutes avant le début du spectacle
- Le matériel peut être appelé à jouer dans les différentes salles de la Comédie de Saint-Étienne et en tournée. Nous vous demandons de bien vouloir prendre contact avec nous pour en confirmer la disponibilité

Conformément aux dispositions de nos contrats, nous vous rappelons que :

- L'organisateur fournit la fiche technique de son théâtre (plan + liste matériel et équipements) qui fait partie intégrante du présent contrat et s'engage à mettre en priorité, le dit matériel à la disposition du producteur
- Dans le cas où le producteur serait amené à demander à l'organisateur la mise à disposition de matériel ne figurant pas sur la fiche technique de l'organisateur, il est d'ores et déjà convenu que les frais de location du dit matériel **seraient refacturés au producteur**. Toutefois, il pourra être envisagé avec l'accord du régisseur général de l'organisateur, une prise en charge des frais de location **à hauteur maximum de 1000 € HT**. Dans le cas où la somme de ces frais excéderait ce montant, la différence sera refacturée au producteur
- Les frais de pressing des costumes confiés à un prestataire extérieur seront pris en charge par l'organisateur dans **la limite de 100 € HT**
- L'organisateur attire l'attention du producteur sur le fait qu'à La Comédie de Saint-Étienne, tout service commandé est dû au personnel engagé, même si au cours du montage cette commande n'a plus lieu d'être. **Le producteur s'engage donc à adapter sa demande au vu de la fiche technique et de ressources en personnel de La Comédie de Saint-Étienne. Les services techniques commandés et non consommés sont susceptibles d'être refacturés au producteur au coût réel**

SALLE JEAN DASTÉ / PLATEAU

Claude ARNAUD / 06 33 27 46 59 / carnaud@lacomedie.fr

François RAÏA / 06 70 74 98 85 / fraia@lacomedie.fr

Hubert BLANCHET / 06 75 22 75 12 / hblanchet@lacomedie.fr

Régie plateau

Pupitre de commande des perches électriques et moteurs à jardin ou à cour
Cheminée de contrepoids à jardin
Perches manipulables depuis le plateau, le 1^{er} et le 3^e service

Cadre de scène

Ouverture : 16 m / Hauteur : 8 m
Hauteur nez de scène : 86 cm
Rideau noir sur patience motorisée à vitesse variable équipée sur porteuse 0
Cadre de scène mobile (h : 9,50 m / l : 2,50 m) sur rail entre porteuse 0 et porteuse 1, distance depuis l'arrière du cadre : 35 cm / depuis nez de scène : 65 cm
Lambrequin équipé sur porteuse 1

Scène

Revêtement :

- Parquet en châtaignier noir dont trappes de 1,20 m x 1,20 m
- Pas de pente
- Résistance : 800 kg/m²

Largeur de mur à mur : 25,40 m
Profondeur nez de scène au lointain : 16,80m
Dessous de scène : 2,95 m de hauteur

Cintres

Largeur entre passerelles jardin / cour : 22,30 m
Hauteur sous grill : 17,70 m
3 niveaux de passerelles (jardin, lointain, cour) ; hauteur : 8,80 m, 11,80 m, et 14,80 m
Perches latérales sous passerelles : 7,80 m

Équipes manuelles

48 porteuses contrebalancées en tube de diamètre 50 mm (500 kg) / ouverture 20 m extensible à 21 m

Porteuses latérales motorisées coupées en deux sur la profondeur du plateau :

- Jardin et cour à l'intérieur des passerelles / toute hauteur jusqu'au grill
- Jardin et cour sous la passerelle 1^{er} service / hauteur max : 7,80 m

Velours *Les cotes des pendrillons s'entendent hauteur x largeur*

Matériel commun aux deux salles :

- 2 jeux de pendrillons / 9 m x 1,40 m
- 7 jeux de pendrillons / 9 m x 3 m
- 3 jeux de pendrillons / 9 m x 4 m
- 1 jeu de pendrillons / 9 m x 1 m
- 8 jeux de pendrillons / 7,50 m x 3 m

Matériel propre à la salle Jean Dasté :

- 4 quarts de fond / 9,50 m x 5,45 m
- 2 demi-rideaux d'avant-scène / 9 m x 18 m (rendu plissé)
- 4 pendrillons pour latérales / 7,75 m x 6,90 m

- 2 frises / 0,50 m x 21 m (pour cacher le tube supérieur des porteuses canadiennes)
- 4 frises / 2 m x 21 m
- 1 frise / 2,50 m x 21 m
- 2 frises / 3 m x 21 m
- 1 frise / 3,50 m x 21 m
- 2 frises / 4 m x 21 m

Cyclo

Blanc, largeur 21 m / hauteur 10 m
Réflecteur largeur 21m / hauteur 10 m

Tapis de danse

Arlequin, noir / blanc, lé de 2 m sens face / lointain, 15 m de profondeur, plus un lé transversal de 15 m au lointain du plateau

Moteurs

6 ponctuels à câble 250 kg à vitesse variable, sur rail au grill
4 palans 1 T à chaîne à vitesse fixe
8 palans à chaîne 500 kg à vitesse fixe

Praticables

15 plateaux Samia 2 m x 1 m pieds droits

SALLE JEAN DASTÉ / LUMIÈRES

Thomas CHAZALON / 06 14 20 56 79 / tchazalon@lacomédie.fr

Aurélien GUETTARD / 07 50 60 41 17 / aguettard@lacomédie.fr

Le réglage des projecteurs s'effectue à l'aide d'une nacelle élévatrice sans stabilisateur et autotractée. Le déplacement est possible en position haute. Le panier possède un déport supplémentaire de 60 cm. **Hauteur de travail maximale : 9,5 mètres**
Une télécommande est disponible au plateau pour la séance de réglages

Projecteurs

2	Fresnel ADB	5 kW
2	Fresnel Robert Juliat Cin'k	5 kW
4	Fresnel ADB	2 kW
2	Fresnel Robert Juliat Cin'k MSR	2,5 kW
50	PC Robert Juliat 310	1 kW
20	PC ADB C201	2 kW
6	PC ADB C51	500 W
4	Découpes longues ADB Warp 12/30	800 W
30	Découpes Robert Juliat 614SX	1 kW
10	Découpes Robert Juliat 613 SX	1 kW
20	Découpes Robert Juliat 714 SX	2 kW
10	Découpes Robert Juliat 713 SX	2 kW
6	Découpes 664 ZEP blanc variable Juliat	300 W
12	Boitiers lumière Lustr 2 ETC	170 W
12	Optiques Fresnel pour Lustr 2	
6	Optiques découpes pour Lustr 2	
8	BT Scenelux (24v)	500 W
48	Cycliodes asymétriques ADB	1 kW
6	PAR 36	30 W
60	PAR 64	1 kW
10	Svoboda	2250 W
30	Fluos graduables Juliat 1.2m	36 W
8	Rampes flood	600 W

Accessoires

3	Pieds à crémaillère Wind Up	3,8 m
7	Gros pieds Cremer	1,8 m
4	Petits pieds Cremer	1,4 m
8	Platines	
8	Echelles de danse	
	Iris et porte gobo	

Jeu d'orgue

ETC Apex 5 / logiciel Eos
Cobalt 10 ETC

Gradateurs

Fixes :

ETC Sensor Thru-Power

- 262 x 3 kW
- 18 x 5 kW

Mobiles :

- 2 Digitour VI option Fluo 6 x 3 kW Robert Juliat
- 2 Digitour VI 6 x 3 kW Robert Juliat
- 2 Digitour VI 3 x 5 kW Robert Juliat

Divers

1 Machine à brouillard Unique 2.1
1 Machine à fumée Viper 2.6

1 Stroboscope Martin Atomic 3000

Le matériel peut être appelé à jouer dans les différentes salles de La Comédie de Saint-Étienne et en tournée. Nous vous demandons de bien vouloir prendre contact avec l'équipe technique sur la disponibilité de ce matériel afin de vous recevoir dans les meilleures conditions

SALLE JEAN DASTÉ / SON & VIDÉO

Fabrice DREVET / 06 62 22 93 93 / fdrevet@lacomédie.fr

Yannick VÉROT / 06 73 50 02 87 / yverot@lacomédie.fr

Les consoles se situent dans un espace totalement ouvert intégré au volume, répondant ainsi aux exigences de régie en salle

Régie

Yamaha QL5
Réseau DANTE (liaisons analogiques possibles)

Diffusion

Système ligne source L-Acoustics adapté à la salle

- 2 clusters principaux suspendus à jardin et à cour. Ils sont composés de 3 x SB15 et de 6 x KIVA2 par côté
- 1 cluster central suspendu au centre composé d'une ARCS Wide et d'une ARCS Focus pour débouchage des premiers rangs
- 2 enceintes sub-graves KS28 au sol à jardin et à cour
- 2 enceintes X8 complémentaires en In Fill, posées sur les sub
- Amplification LA4X

Enceintes supplémentaires

4 enceintes 5XT
6 enceintes X12
2 enceintes MTD115
4 enceintes MTD108

Système d'interphonie

Cleracom FreeSpeak II : 4 postes HF
Overline Systems : postes filaires et 2 postes HF
Appel loges depuis un pupitre ou depuis les intercoms HF

Vidéoprojecteur

Panasonic PT-RZ120 (LASER, 12k lumens, DLP, WUXGA) et ses optiques :

- ET-DLE035 (0.38 : 1)
- ET-DLE150 (1.30 - 1.89 : 1)
- ET-DLE170 (1.71 - 2.41 : 1)
- ET-DLE250 (2.27 - 3.62 : 1)
- ET-DLE350 (3.58 - 5:45 : 1)

Retours son et vidéo

Retour vidéo dans le foyer derrière la scène, et sur le plateau à la face jardin. Possibilité d'ajout d'écran supplémentaire à la demande

Retour son dans tous les couloirs attenant à la salle, ainsi que dans les loges

Le matériel peut être appelé à jouer dans les différentes salles de La Comédie de Saint-Étienne et en tournée. Nous vous demandons de bien vouloir prendre contact avec l'équipe technique sur la disponibilité de ce matériel afin de vous recevoir dans les meilleures conditions

LA COMÉDIE DE SAINT-ÉTIENNE / PRATIQUE

Horaires des représentations

Du lundi au vendredi à 20 h, sauf pour les spectacles jeune public et les spectacles de 3 heures ou plus : 19 h

Les matinées peuvent avoir lieu à 10 h, 14 h ou 15 h

Le samedi, représentation à 17 h

Le dimanche, représentation à 15 h

Accès camion

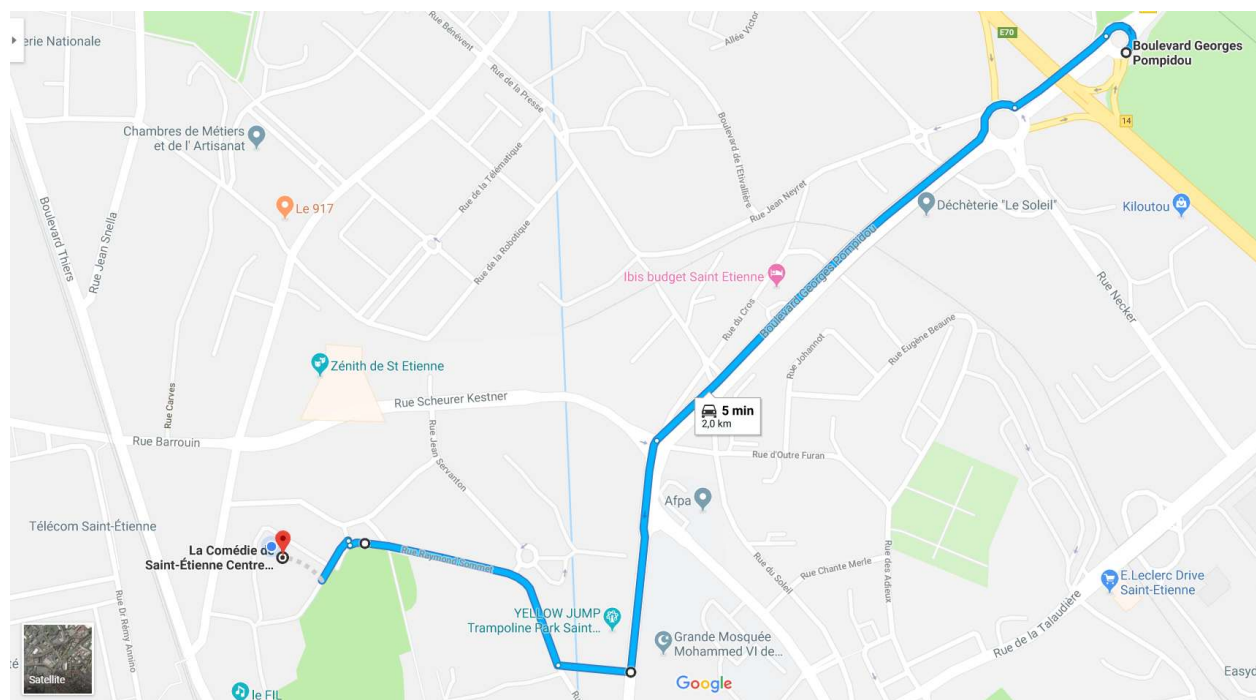
A 72 / Sortie n° 14

Suivre « Centre-ville » (attention le fléchage « La Comédie de Saint-Étienne » vous emmènera à l'entrée public et non à l'accès décors)

Face à la grande Mosquée, prendre à droite rue Raymond Sommet (direction « Parking camions Parc Expo »)

Aller jusqu'au bout de la rue Raymond Sommet / suivre les indications « La Comédie de Saint-Étienne / Accès camions »

Vous pouvez entrer « 32 rue Raymond Sommet » comme adresse dans votre GPS.



Accès au quai de déchargement en pente et couvert

Hauteur du quai de déchargement : 80 cm

Possibilité de stationner le véhicule pendant votre temps de présence à La Comédie de Saint-Étienne

Sécurité

Il est interdit de fumer et de vapoter dans l'ensemble des locaux de La Comédie de Saint-Étienne (décret n° 2006-1386 du 15 novembre 2006 et décret n° 2017-633 du 25 avril 2017)

Les blocs secours ne sont en aucun cas neutralisables. Ils doivent être visibles par le public. Des moyens particuliers seront étudiés au cas par cas pour ne pas gêner l'activité artistique

Les équipements, décors et matériels amenés par les compagnies pour les besoins du spectacle doivent être conformes aux normes de sécurité en vigueur

- Mise à la terre obligatoire sur les appareils électriques
- Elingues, drisses en parfait état
- Chaînes ou câbles de sécurité sur tous les appareils suspendus
- Classement M1 des éléments de décor
- Emploi de flammes à base de gaz strictement interdit

En cas d'effet pyrotechnique, merci de prendre contact au plus vite avec nous et dans un délai maximum d'un mois avant la représentation

Les techniciens devront se conformer aux règles de sécurité imposées, porter leurs EPI, et disposer du CACES pour utiliser la nacelle élévatrice

Un plan de prévention à remplir et à signer vous sera remis avant votre venue

Toute personne utilisant les installations de La Comédie de Saint-Étienne et constatant une anomalie de fonctionnement est tenue d'en informer la direction technique

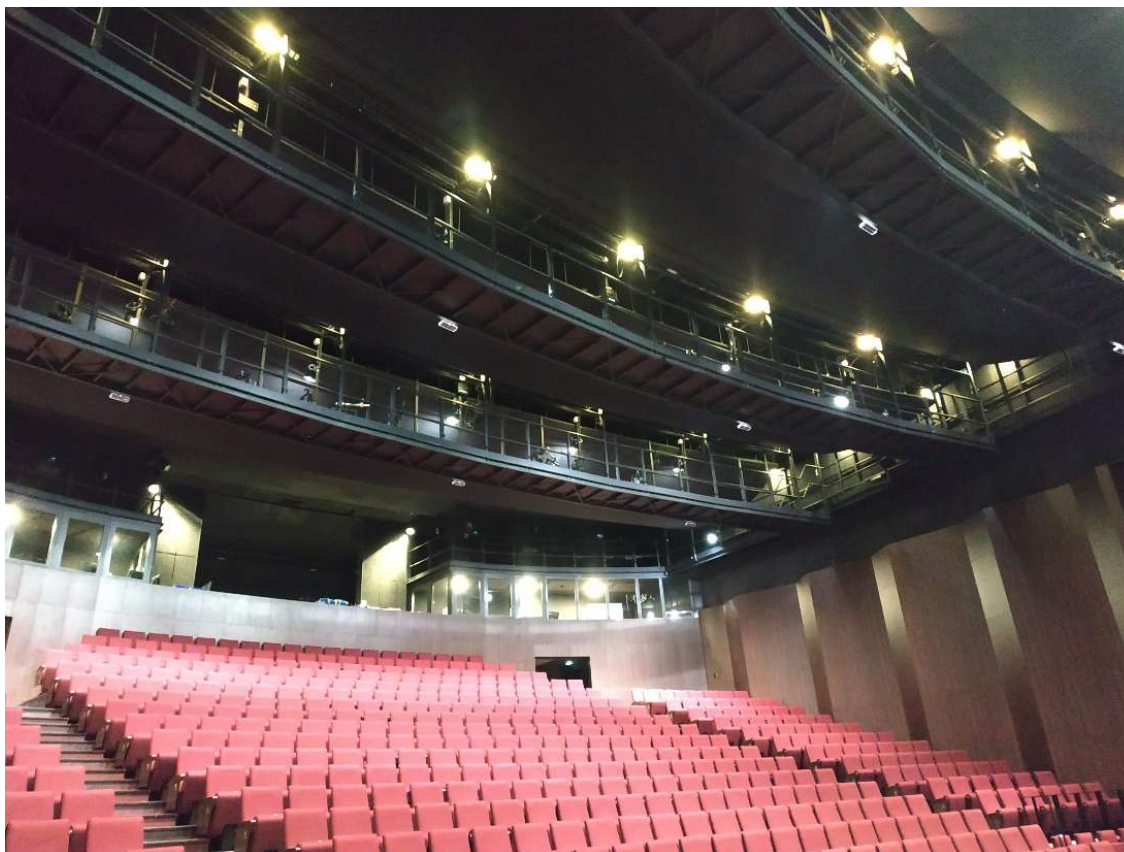
Les équipements de sécurité nécessitent un temps de mise en œuvre qui fait partie du temps de travail. Aucune intervention, si minime soit-elle, ni aucun motif d'urgence ne peuvent justifier le non-respect des consignes de sécurité

PHOTOS

Salle



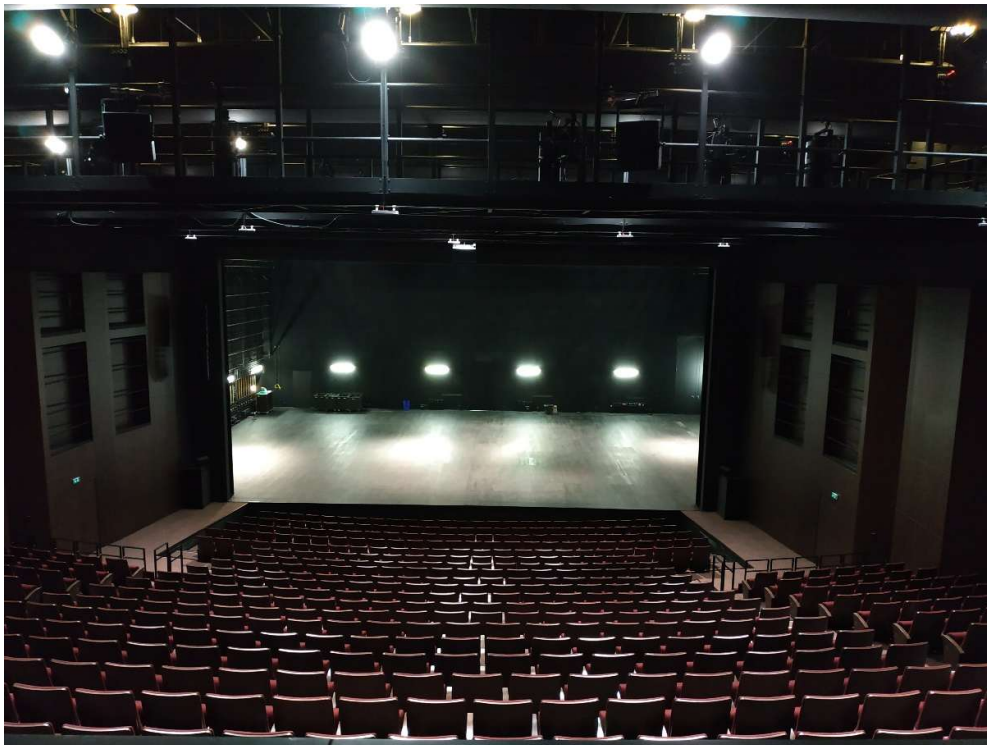
Passerelles salle



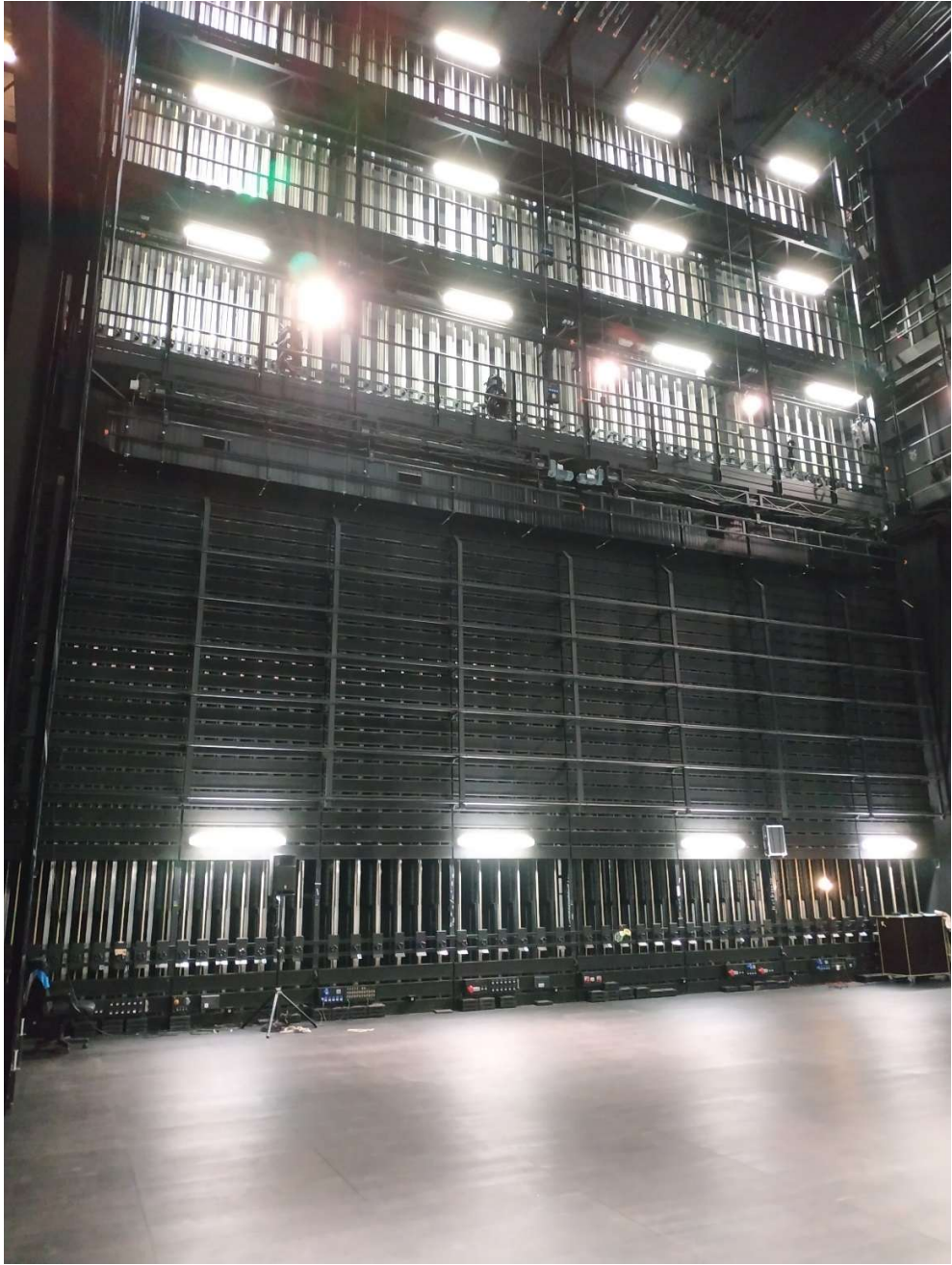
Cage de scène



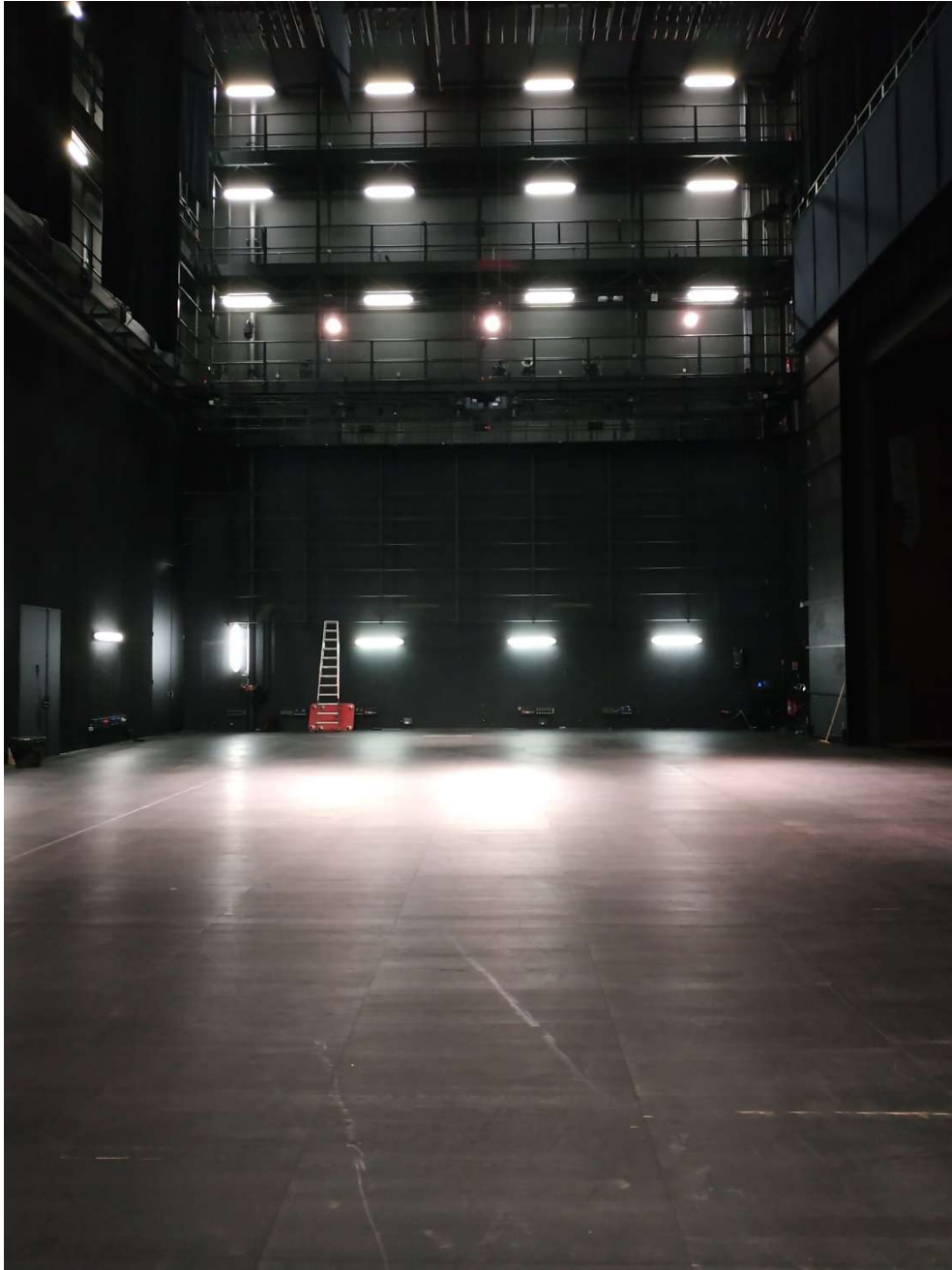
Cage de scène vue depuis la régie



Mur jardin



Mur cour



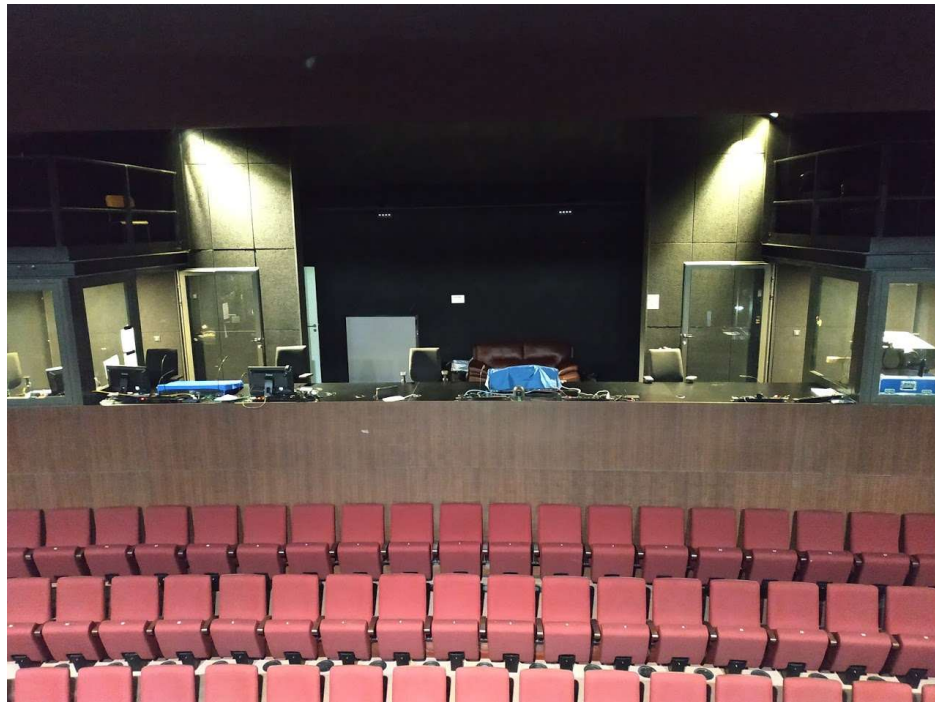
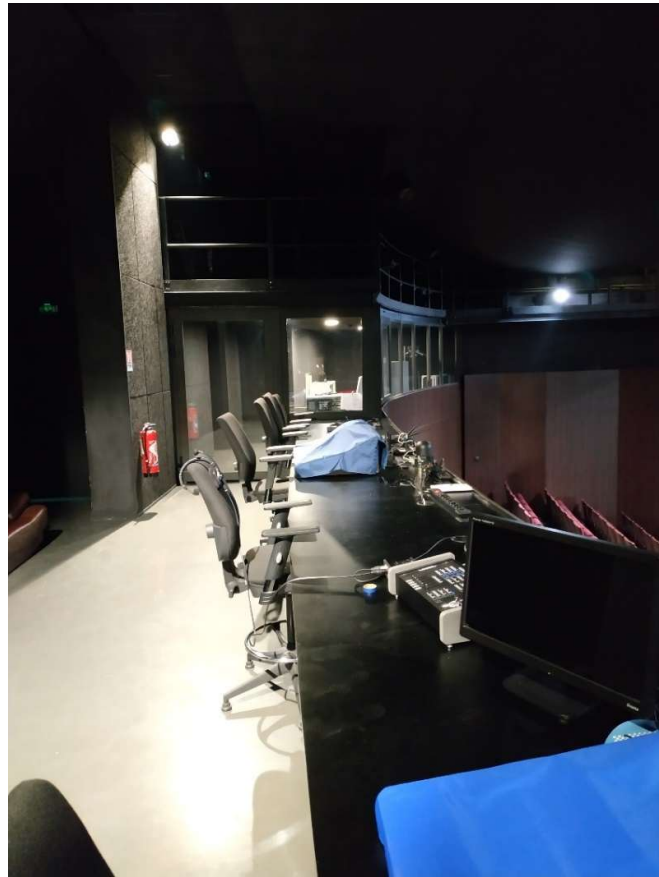
Loge éclairage jardin



Loge éclairage cour



Régie



LA COMÉDIE

CENTRE DRAMATIQUE NATIONAL | ÉCOLE SUPÉRIEURE D'ART DRAMATIQUE
SAINT-ÉTIENNE

www.lacomédie.fr / 04 77 25 14 14

Place Jean Dasté / 42000 Saint-Étienne

