

La Volière

JEUNE
PUBLIC

UN POUCE EN CAVALE

De Myriam Boudenia

À partir de 9 ans - 1h - 2 comédien.nes

Création du 13 au 20 novembre 2026 à la Comédie de Saint-Etienne – CDN



Écriture et mise en scène Myriam Boudenia | **Jeu** Pauline Drach et Nicolas Fine | **Scénographie** Quentin Lugnier |
Lumières Sébastien Marc | **Musique** Sébastien Quencez | **Costumes** Sigolène Pétey
Coproduction La Comédie de Saint-Étienne – CDN La Volière, *compagnie associée* | Le Ciel scène européenne pour
l'enfance et la jeunesse | Théâtre de Villefranche s/Saône
Soutiens DRAC Auvergne-Rhône-Alpes | ville de Lyon

CONTACTS

Administration/diffusion | voliere.theatre@gmail.com

Responsable artistique | Myriam Boudenia | voliere.artistique@gmail.com | 06 87 12 86 29

www.cielavoliere.fr

LE PROJET : intentions générales

Depuis 2023, la Volière a ouvert un cycle de créations vers l'enfance et la jeunesse en abordant des sujets de société importants **dans une fabrique artisanale de spectacles vivants**. Avec **Un Pouce en cavale**, nous souhaitons nous adresser aux enfants à partir de 9 ans, au moment où ils entrent dans **une « vie numérique »**.

Dans une tonalité burlesque et ludique, ce spectacle interroge **L'IMPACT ÉCOLOGIQUE ET SOCIÉTALE DES DONNÉES NUMÉRIQUES DITES « IMMATERIELLES »**.

Sans leçon de morale ni de position surplombante (les adultes sont tout autant accros à leurs smartphones), l'idée est d'interroger les jeunes sur nos connaissances et nos usages des technologies numériques.

Le monde « dématérialisé » du numérique, qui n'a de virtuel que le nom, s'avère bien plus tangible que nous ne voulons le croire. Il absorberait aujourd'hui 10 % de l'électricité mondiale et représenterait près de 4 % des émissions de CO₂ de la planète. C'est donc un défi fort de l'humanité du XXI^{ème} siècle : que faire de ces données ? Comment sont-elles stockées ? Existent-elles pour toujours ? Quelle influence ont-elles dans notre quotidien ?

En effet, au-delà de la question écologique, le spectacle interroge aussi le « poids » de ces données dans notre vie sociale.

Cette pièce est une réflexion sur la place de l'immatériel dans un monde de plus en plus tourné vers les données numériques et les validations virtuelles.

- **LE VIRTUEL versus LE TANGIBLE**
- **L'EMPREINTE ÉCOLOGIQUES DES DONNÉES IMMATERIELLES**
- **LA VALIDATION, la société du « like » : manipulation ou expression de soi ?**

LES ETAPES DE CRÉATION

- **Automne 2025** : Recherches | **Hiver 2026** : écriture du texte

- **Du 3 au 6 février 2026** : résidence d'écriture en collège avec la Comédie de Saint-Etienne

- **Les 30 et 31 mars 2026** : lecture du texte et premiers axes au TNG-CDN de Lyon

- **Du 4 au 12 mai 2026** : 1 semaine de résidence au plateau au Ciel (Lyon)

Avec sortie de résidence publique le 12 mai 2026 au Ciel

- **Du 8 au 12 Juin 2026** : 1 semaine de résidence de jeu à Lyon **au Ciel**

- **Du 21 au 25 septembre 2026** : 1 semaine de résidence à Lyon **au Ciel**

- **Du 19 octobre au 12 novembre 2026** : 3 semaines de résidence à la **Comédie de Saint-Etienne**

Création du 13 au 20 novembre 2026 à la Comédie de Saint-Etienne (festival Courts-Circuits) : 9 représentations

RÉSUMÉ DE LA PIÈCE

Deux enquêteurs chevronnés de la **Brigade de Recherches des Données Immatérielles**, la fameuse et fictionnelle « **BRDI** », sont à la **recherche du pouce**, c'est-à-dire le « **Like** », ce pouce en l'air numérique que nous utilisons pour exprimer notre validation.

Le pouce a décidé de prendre des vacances, il ne veut plus rien valider... C'est inadmissible ! Il faut le retrouver.

L'enquête minutieuse du duo les a menés ici, dans le lieu de la représentation mais ils perdent à nouveau sa trace. Pour comprendre où le signal s'est arrêté, ils vont rejouer devant nous, toute leur enquête. Nous suivons alors le duo dans **son immense périple** sur tous les continents, en suivant des câbles sous-marins, en visitant d'immenses data centers en Arctique et jusque dans l'espace, aux abords d'un satellite, à la recherche du pouce en cavale.

Ce **replay scénique** — assumé, visible, théâtralisé — devient le moteur dramaturgique : on rembobine les faits, on voit d'autres points de vue et on fait apparaître ce qui avait été mis de côté, ou volontairement étouffé....

À travers cette boucle, les personnages comprennent progressivement que le problème n'est pas *où* est le Like... mais *pourquoi* il s'est tu.

Et si cette enquête effrénée à la poursuite de ce « like » ne cachait pas chez les deux protagonistes une quête plus intime ? Celle d'une recherche continuellement insatisfaite de validation...

SUR SCÈNE

Sur scène : rien de numérique ! Pas d'écran, pas de vidéos !

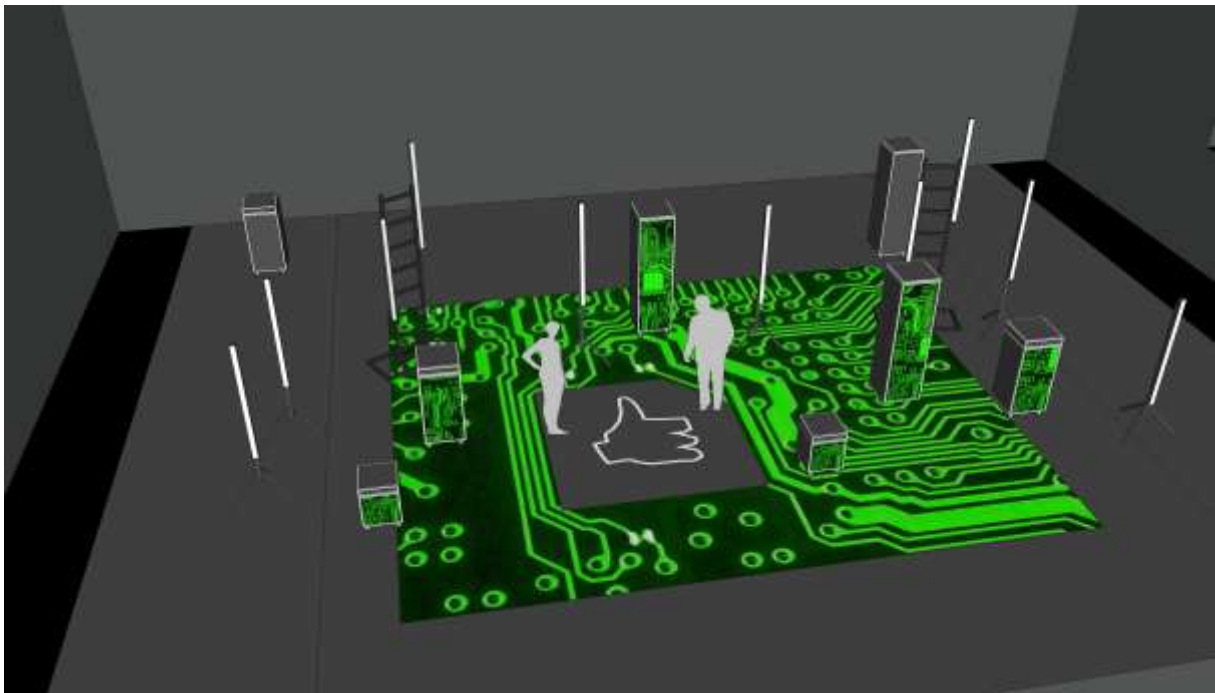
Un dispositif lumineux de néons et de rubans leds, quelques accessoires, des fils tendus

La scénographie envisagée :

Nous sommes partis d'une imagerie bien connue dans les séries policières : **la carte accrochée au mur avec des punaises reliées par des fils.**

Au cours du récit de leur enquête, les deux protagonistes vont tirer et tendre des fils (différentes matières dont des rubans leds) à travers la scène pour matérialiser **une carte en trois dimensions**. Chaque ligne représente une piste et relie des points stratégiques : photos, indices ou objets. Les fils tendus créent une toile de connexions et de mystères à déchiffrer.

Les deux enquêteurs seront ainsi pris *DANS* la toile, le web où chaque fil est porteur de sens, intrigant et poétique. Une invitation à dénouer l'immense réseau parcouru par le « pouce » et à sortir du labyrinthe en suivant un fil d'Ariane...



Croquis scénographique

Les conditions techniques envisagées :

Jauge TP et scolaire : environ 260

Dimensions minimum du plateau : 10m d'ouverture et 8m de profondeur

Dispositif frontal

Pas de possibilités de jouer dans des lieux non-dédiés

INSPIRATIONS



LE PROCESSUS DE CRÉATION

Une base documentaire pour aller vers la fiction

Pour l'écriture de nos projets, nous partons toujours d'un sujet d'étonnement souvent très naïf que nous allons creuser grâce à différents supports existants.

Ici, les questions étaient : **Le numérique, ça veut dire quoi ? ça voyage comment ? Est-ce que ça « pèse » quelque chose, physiquement et émotionnellement ?**

Après consultation de documents scientifiques, essais, conférences, nous aimerions rencontrer :

- **Le monde de la recherche : université, écoles d'ingénieurs** : des jeunes chercheurs ou futurs ingénieurs en éthique des nouvelles technologiques.

De nombreuses universités ou écoles de science ont mis en place des modules autour de l'impact environnemental du numérique.

- **Des associations comme La Fresque du numérique** qui s'emploie à former les citoyens sur ces questions (à l'instar de la Fresque du climat).

- **Des collégiens** dans le cadre de résidences en immersion pour faire se croiser ces questions avec des ateliers de pratique théâtrale et d'écriture

Liens bibliographiques :

- **L'enfer numérique, voyage au bout d'un like de Guillaume Pitron**

https://www.editionslesliensquiberent.fr/livre-L_enfer_num%C3%A9rique-725-1-1-0-1.html

- **Le travail invisible des données de Jérôme Denis**

Presse des mines : <https://books.openedition.org/pressesmines/3934?lang=fr>

- **Sur la pollution numérique, Fondation Greenpeace**

<https://www.greenpeace.fr/la-pollution-numerique/>

LA MÉDIATION : Un axe fort de la Cie la Volière

Nous travaillons sur **l'expérience des spectateur.ices pour effacer les frontières entre une œuvre et son public**, et non pas pour vérifier la compréhension ou obtenir une validation.

Les objectifs :

- **Inventer ensemble un espace-temps où la créativité et la poésie sont permises pour aborder des sujets de société.**
- **Favoriser l'élaboration d'une pensée collective grâce à des outils ludiques hérités de l'éducation populaire.**

PISTES DE RÉFLEXION

Il n'est pas question ici de dévaloriser les nouvelles technologies mais d'en questionner nos usages, de s'interroger ensemble sur les questions de déontologie et d'éthique dans les avancées technologiques.

- **LE VIRTUEL versus LE TANGIBLE**

On considère souvent les données virtuelles comme immatérielles parce qu'elles n'ont pas de forme physique tangible. Contrairement aux objets matériels qui occupent un espace et peuvent être touchés, manipulés ou mesurés directement, **les données existent sous forme de bits et d'octets dans des systèmes informatiques**. Elles ne sont pas visibles à l'œil nu, et leur nature est abstraite, ce qui les rend difficiles à saisir concrètement.

- **L'EMPREINTE ÉCOLOGIQUES DES DONNÉES IMMATERIELLES**

Elles nécessitent des infrastructures énergivores, notamment des centres de données qui fonctionnent H24 pour stocker et traiter ces informations. Ces centres consomment d'énormes quantités d'électricité, souvent issue de sources non renouvelables, et émettent des gaz à effet de serre. De plus, la production des équipements nécessaires (serveurs, réseaux, etc.) entraîne une exploitation minière, des émissions liées à la fabrication et à la fin de vie de ces dispositifs.

- **LA VALIDATION : manipulation ou expression de soi**

Qu'en est-il de la sincérité, des relations humaines dans notre société où les valeurs immatérielles comme les données numériques prennent de plus en plus d'importance ? Cette aventure soulève des questions profondes sur l'importance de ce type de données, leur impact sur nos vies et sur la manière dont la société valorise désormais des éléments intangibles. **Le "Like" devient une métaphore de l'influence croissante des données numériques et de leur pouvoir de transformer les individus et les sociétés.**

ACTIONS CULTURELLES ENVISAGÉES

Les formats imaginés lors de la tournée (à construire avec les structures partenaires)

Scolaires *Niveaux concernés : Primaire (CM1 CM2) + Collège (niveau 6^{ème} – 5^{ème})*

- 1) **Rencontre médiation** avec 1 intervenant pour 1 classe (apporter des outils pour générer un débat autour de l'utilisation des technologies numériques)

- 2) **Atelier de pratique pluridisciplinaire : théâtre et arts graphiques**

- Format 4 jours avec restitution le vendredi après-midi

Equipe : 2 intervenant.es pour 1 classe (interventions de 1h30 /demi-groupe)

Nombre d'heures : 12h/intervenant.e donc 24h au total

Contenu :

Ecriture/théâtre : A partir du texte du spectacle et d'exercices ludiques d'écriture, élaboration collective d'un trajet fictif sous forme de journal de bord.

Arts graphiques : A partir de techniques de collages, de papiers découpés, de peinture, conception d'une carte fictive.

Mise en commun des deux ateliers pour créer une petite forme théâtrale d'une carte interactive.

- Format 2 jours sans restitution

12h au total pour 2 intervenant.es

- 3) **Bord plateau** possible à chaque représentation

Tout-public

- 1) **Atelier collaboratif adultes-enfants** : Si l'on s'appuie sur des outils collaboratifs comme **La Fresque du numérique**, mettre en commun nos connaissances, les confronter, inventer un quizz, un kit avec lequel repartir.
- 2) **Bord plateau** possible à chaque représentation

(Lyon) Fondée en 2014 par l'autrice/metteuse en scène Myriam Boudenia.

AXES ARTISTIQUES

La Volière défend l'écriture et la mise en scène de **fictionnements inédites et la pluralité des écritures scéniques**. De nouveaux récits prennent vie pour retrouver le courage d'agir et embrasser largement les questions complexes de notre société : les silences intimes et politiques, l'urgence face aux catastrophes, la quête d'identité et ses pièges, le refus des injonctions et de la normativité.

COMPAGNIE ASSOCIÉE

2025 - 2028 **La Comédie de Saint-Etienne- CDN**

2024 – 2027 **Le Ciel**, scène européenne pour l'enfance et la jeunesse (Lyon).

2024 – 2025 **Le Théâtre de Villefranche**, Scène Conventionnée d'Intérêt National-Art et création

2021 – 2024 **L'Auditorium-Seynod** (Annecy) – Scène Régionale Auvergne-Rhône-Alpes,

2023 – 2024 **La Batsyse** – lieu dédié à la marionnette à Pélussin

DERNIERS SPECTACLES (répertoire en tournée)

2025, Dans la Grotte (jeune public, lauréat 2023 fonds de soutien DOMINO) au Ciel, scène européenne pour la jeunesse, Lyon en co-accueil avec le Théâtre Nouvelle Génération, CDN de Lyon

2024, Une petite merveille à la cité scolaire Lacassagne Lyon 3 (public ados)

2021, La Lune, si possible au festival des arts de Bordeaux

AVEC LES PUBLICS

Des créations participatives jeune public 2025

- **Le Carnaval des humanimaux** avec le théâtre de la Renaissance et 2 classes de CE2 de la ville d'Oullins (69)

- **La Paléolithik parade** avec le Ciel, scène européenne pour l'enfance et la jeunesse et des habitant.es du 8^{ème} arrdt de Lyon.

- Depuis 2018, **Femmes en scène** avec l'association SINGA Lyon (la rencontre par le théâtre de femmes migrantes et locales)

Des projets d'EAC pluridisciplinaires (primaire, secondaire)

Des ateliers de pratique menés avec des structures culturelles de la Région Auvergne Rhône-Alpes

Des stages auprès de futurs professionnels du spectacle (ENSATT de Lyon, Comédie de Saint-Etienne, École Arts en scène à Lyon, Conservatoire de Lyon).

Des formations pour adultes

SOUTIENS

COLLECTIVITÉS : DRAC Auvergne Rhône-Alpes, la Région Auvergne Rhône-Alpes, ville de Lyon, l'IDDAC agence culturelle de la Gironde

RÉSEAUX : Groupe des 20 – Auvergne-Rhône-Alpes, doMino Plate-forme régionale jeune public

MYRIAM BOUDENIA, Autrice, metteuse en scène et comédienne



Myriam propose dans ses fictions un univers poétique singulier entre fantasmagorie et réalisme ; elle explore les genres (conte initiatique, fiction de l'intime, épopée tragique, comédie de mœurs, récit d'anticipation, réécriture de faits divers, exploration de l'Histoire).

Elle aime plus que tout le mot «kaléidoscope», comme autant de facettes de nos identités et de nos destins. Indignée par la négation des histoires de ceux qui

croient n'intéresser personne, ou qu'on a volontairement réduits au silence, elle tente par la fiction de raconter ces histoires tues ou oubliées.

Elle lutte contre toutes les formes d'injonctions et défend la liberté de se réinventer sans cesse.

En 2014, elle a fondé **LA VOLIERE** pour monter ses propres textes dont *Dans la Grotte au Ciel*, scène européenne pour l'enfance et la jeunesse (Lyon) en co-accueil avec le Théâtre Nouvelle Génération – CDN de Lyon ; *Viviane, une merveille* et *Palpitants et dévastés* créées aux Célestins théâtre de Lyon.

Depuis 2005, elle a écrit une vingtaine de pièces de théâtres, toutes portées à la scène. Elle reçoit régulièrement des bourses à l'écriture et à la création (Fondation Beaumarchais-SACD, ARTCENA, fonds SACD-Théâtre). Elle répond aussi régulièrement à des commandes d'écriture et ses pièces sont jouées partout en France : TGP – CDN Saint Denis, La Criée Marseille, Célestins théâtre de Lyon, Comédie de Saint-Étienne, de Valence, de Béthune, Théâtre de la Croix-Rousse-Lyon, Théâtre de la Renaissance–Oullins, Dôme Théâtre d'Albertville, Théâtre de Vanves, Théâtre Dijon Bourgogne- CDN...

Pédagogue, elle anime des ateliers d'écriture, de jeu et d'éloquence pour différentes structures culturelles (Célestins, TNP, Comédie de Valence), université (Lyon II, LESLA), établissements scolaires, pénitentiaires et hospitaliers. Elle est intervenue à l'ENSATT dans le département Écriture de 2019 à 2023. En septembre 2025, elle devient artiste de la Fabrique de la Comédie de Saint-Etienne-CDN.

QUENTIN LUGNIER, Collaborateur artistique, scénographe et dessinateur



Formé à l'École d'Architecture de Lyon puis aux Beaux-Arts de Valence, Quentin Lugnier, plasticien scénographe, commence sa carrière en tant que peintre décorateur à l'Opéra National de Paris. Il conçoit et construit des scénographies pour des spectacles (Abou Lagraa, Baptiste Guiton, Pauline Laidet, Léa Menahem, la compagnie de marionnettes L'Ateuschus) et des expositions (dernièrement

« Artémis » à la médiathèque de Roanne, « Sauve qui peut la vie » aux Subsistances de Lyon).

Depuis 2021, il est également dessinateur live dans le spectacle jeune public « Perséphone ou le premier hiver » avec les musiciennes du trio Nouks.

Au sein de la Volière, il collabore avec Myriam Boudenia depuis 10 ans et conçoit avec elle en 2024-2025 le spectacle jeune public « Dans la grotte », mêlant théâtre, peinture en direct et musique live.

PAULINE DRACH, comédienne



Elle est formée aux Classes de la Comédie de Reims en 2013 puis intègre la classe professionnelle du conservatoire régional de théâtre de Lyon. Sortie en 2017, après avoir participé lors de son année de terrain au projet Transmissions des Molière de Vitez par Gwenaël Morin, elle travaille avec différent·es metteur·es en scène : Olivier Rey (Huis Clos), Elodie Guibert (Touffe de Spleen, Le Misanthrope), Léonce (Yvonne, Princesse de Bourgogne ; Dom Juan), Benjamin Groetzinger (Le Petit Prince), le Corpus Urbain (Débris ; Mathias ou l'itinéraire d'un enfant perdu).

En parallèle, elle est à l'initiative de projets de théâtre de rue en caravane avec sa Collective Les Sillonneses et explore aussi la création collective sociocratique avec le Mammoth collectif. Elle est membre de la DÔZE cie, compagnie de théâtre musique. Elle joue au cinéma ou dans des séries

télé : avec Méliandre Carrasco sur Christine en Hiver et En Apnée; ou dans MENTAL réalisé par Slimane Baptiste Berhoun. Elle travaille avec la Volière depuis 2023 sur *Viviane, une merveille* et sur *Une Petite merveille*.

NICOLAS FINE, comédien



Comédien formé à l'ENSATT (N.Strancar, A.Knapp, P-A Sagel), il a joué notamment pour Philippe Delaigue, Claudia Stavisky, Philippe Faure, Anne Monfort, Anne-Laure Liégeois, Isis Fahmy et Lionel Palun, et collaboré plusieurs années avec la Cie du Bonhomme, Les Passeurs ou en théâtre de rue (Chantier Public, Turbul). Il développe aussi ses projets de création au sein de la compagnie La Silencieuse, et depuis peu (re)découvre le clown avec Laurie Le Noac'h et Tommy Luminet.

Il tourne aussi régulièrement en audiovisuel pour des séries (Mental, Insoupçonnable..) et au cinéma (Blandine Lenoir, Clovis Cornillac, Stéphane Cazes,..). Lui-même vidéaste, il écrit et réalise des courts

métrages (Sortie de route, Tout doit disparaître...)

Parallèlement, depuis quelques années, il est intervenant en théâtre ou vidéo auprès de publics variés : collégien·nes, lycéen·nes en spécialité théâtre, étudiant·es en cinéma ou séminaires en milieu professionnel.

CONTACTS

Responsable artistique Myriam Boudenia – voliere.artistique@gmail.com – 06 8712 86 29

Administration | diffusion Lou Mazet – voliere.theatre@gmail.com – 06 32 61 53 33

Production | coordination des actions culturelles Julien Papillard - voliere.prod@gmail.com

La Volière – 3 rue du Lac – 69003 Lyon – www.cielavoliere.fr

SIRET 804 226 207 00038 - APE 9001Z - Licences : PLATESV-R-2022-006841 (2) PLATESV-R-2022-007272 (3)