

PUBLIC

VIVANT

PUBLIC

VIVANT

PUBLIC

VIVANT

PUBLIC

SAISON 26|27

LA COMÉDIE

CENTRE DRAMATIQUE NATIONAL | ÉCOLE SUPÉRIEURE D'ART DRAMATIQUE
SAINT-ÉTIENNE

place Jean Dasté - Saint-Étienne

lacomédie.fr | 04 77 25 14 14



Saint-Étienne
Vie creative design



LOIRE
LE DÉPARTEMENT



SOMMAIRE

	ÉDITO →	P.5
	UNE FABRIQUE DE THÉÂTRE PARTAGÉE →	P.7
	LES ARTISTES DE LA FABRIQUE →	P.8
NOS PRODUCTIONS ET COPRODUCTIONS EN TOURNÉE →		P.16
	UN THÉÂTRE ACTEUR DE SON TERRITOIRE →	P.21
	PRÉSENCES RÉELLES →	P.22
	LA COMÉDIE NOMADE →	P.26
	LA COMÉDIE INCLUSIVE →	P.29
	FORMER, CRÉER, TRANSMETTRE →	P.31
DISPOSITIF D'INSERTION PROFESSIONNELLE →		P.35
	PROGRAMMATION 26-27 →	P.37
	FESTIVAL COURTS-CIRCUITS →	P.43
	MENTIONS OBLIGATOIRES →	P.100
	LA COMÉDIE PRATIQUE →	P.103
	L'ÉQUIPE DE LA COMÉDIE →	P.108

SAISON 26-27



OCTOBRE

LA MÉLANCOLIE DES PAQUEBOTS > B. Lambert → P.37
NOS CORPS DÉSIRANTS > É. Chatauret & T. Pondévie → P.39



NOVEMBRE

L'HORS-PRÉSENCE OU CHIMÈRES
DU PAYS DE MORSAN > T. Raffier → P.41
UN POUCE EN CAVALE > M. Boudenia → P.45
DIALOGUE ENTRE DEUX ESPÈCES > É. Guibert → P.47
LA DÉCLARATION D'AMOUR DE LOUIS HEE
À JOHN AH-OUI > N. Barry → P.49
MUSSUM > S. Marchiche & M. Meghari → P.51
LA FOLLE JOURNÉE OU LE MARIAGE DE FIGARO > L. Lacaze → P.53
LES CORPS INCORRUPTIBLES > A. Lüscher → P.55



DÉCEMBRE

ÉCORCES, POLAR FORESTIER > A. Carré → P.57
IVANOV > J-F. Sivadier → P.59
QUI SOM? > C. Decourtye & B. Mateu Trias → P.61
AOP* | ENTRE DEUX RIVES > A. Carré → P.63



JANVIER

LES FEMMES SAVANTES > B. Lambert → P.65
MINETTI > M. Cruciani → P.67
DANS LA GROTTTE > M. Boudenia & Q. Lugnier → P.69
7 MINUTES > M. Poésy → P.71



FÉVRIER

OISEAU [GUIDE DE SURVIE] > É. Vigier → P.73
FACE À LA MÈRE > G. Cassiers → P.75
LAC ARTIFICIEL > C. Germe → P.77



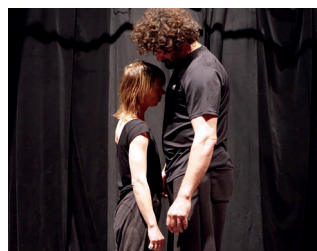
MARS

CAPRA (UNE CHÈVRE) > J. Candel → P.79
BÂTIR > S. Djaferi → P.81
MIKRO / BARTÓK > H. Blackburn & C. Glover → P.83
SEÑORA TENTACIÓN > R. Montlló Guberna & B. Seth → P.85
BÉRÉNICE > J-R. Lemoine → P.87
PEDRO > J. Navis → P.89



AVRIL

SILENCE VACARME > P. Ringeade → P.91
LE SILENCE > L. de Sagazan → P.93
J'ÉTAIS PARTI-E, PARDON
(DANS UN AUTRE UNIVERS) > T. Dubus → P.95



JUIN

AOP* | LE CHANTIER DES IMAGINAIRES
> P. Ringeade → P.97
À FLEUR DE PEAU > A. Baglione, V. Cathala &
K. Pikkarainen → P.99

* Atelier ouvert au public

ÉDITO

RISQUER LA RENCONTRE

« L'Art est un fait, et non pas un commentaire accroché aux faits »

Witold Gombrowicz

Pourquoi encore le théâtre ?

Je sais bien qu'il y a des mots qu'on ne peut pas enfermer dans des concepts. Le théâtre est probablement de ceux-là. Il doit dépasser le concept du théâtre. Sa définition devrait être impossible. Elle serait sans doute toujours au-delà de ce que l'on pourrait en faire, mais c'est peut-être dans cet au-delà qu'il est intéressant de traquer des expériences.

Entre 2019 et 2020, je traversais une crise de fiction. Le réel me semblait vain, hors de portée par la représentation, et la fiction un simulacre altérant, corrompant l'idée que je me faisais de la vérité. Et puis l'idéal politique du théâtre m'immobilisait.

Je sais désormais que le théâtre n'est pas un rempart. Il n'existe pas en dehors des rapports de force. Il les traverse, les reproduit parfois, les met en scène sans toujours les déjouer. Il est pris dans les tensions du monde qu'il prétend regarder.

Dans certaines formes de théâtre dit « engagé », il existe même souvent un confort moral : le spectateur y retrouve ce qu'il sait déjà, esthétisé, rendu acceptable. Le politique devient thème, rarement épreuve. On croit déranger alors que l'on confirme.

Il ne s'agit pas de renoncer à toute ambition politique du théâtre, mais de cesser de lui demander des effets directs ou des conversions immédiates. Le théâtre n'agit ni comme un tract ni comme une assemblée. Il ne transforme pas le monde par proclamation.

Je crois qu'il agit ailleurs.
Plus lentement.
Plus obscurément.
Il est une mise en crise.

À partir de 2020, j'ai élaboré avec mon équipe un nouveau protocole fondé sur la rencontre : aller vers quelqu'un qui vient vers soi.

Rencontrer l'autre n'est ni un geste de bienveillance ni un « aime ton prochain ». C'est un bouleversement radical. Un non-confort.

Comme artiste, autrui m'arrache au maîtrisable et ce qui déborde de ma connaissance me fait enfin sortir de moi.

La rencontre avec un public est interstice. Elle n'est ni l'autre ni moi. Elle est cette troisième chose qui se tient entre nous, dont personne ne possède le sens, dont personne n'est propriétaire mais qu'il est possible d'investir avec le concours de chacun.

Interstice entre hospitalité et dérangement. Il s'agit de laisser quelqu'un entrer et laisser bouleverser les conditions de chez soi. D'accueillir quelqu'un qui excède les dimensions de mon cadre.

Après tout le théâtre est peut-être simplement un carrefour de rencontres. Parmi ces rencontres, il y a aussi celle du spectateur avec une œuvre.

Cette rencontre est un risque car une œuvre existe pour être reçue. Mais pas toujours dans l'immédiat. C'est l'apanage de certains grands spectacles : ils avancent en nous avec le temps.

Il faut peut-être lui céder sa faiblesse. C'est une capacité d'abandon. Celui qui regarde doit probablement accepter d'être déplacé, même légèrement, même imperceptiblement, dans ce qu'il croyait tenir pour acquis.

Je crois que le regard est une expérience limitée : il confronte le sujet à ce qui déborde ses cadres, jusqu'à risquer sa propre dissolution.

Au fond, regarder, c'est peut-être risquer de se perdre soi-même.

À l'ère de la passion pour le « tout décortiqué », il faudrait encore tenter de chercher l'inédit et conjurer la recette qui marche.

Je sais bien qu'il y a des forces structurelles très fortes dont il est difficile de se départir. Je sais aussi que « le désir de culture est un désir cultivé », mais je crois que le théâtre, parce qu'il est un espace de rencontres multiples et singulières, peut modifier les coordonnées du monde commun.

Alors, après tout cela, pourquoi le théâtre ?

Peut-être précisément pour cela.

Parce qu'il ne répond pas.
Parce qu'il ne stabilise pas.
Parce qu'il expose autant qu'il expose à.
Parce qu'il fait du regard un risque partagé.

Et parce qu'il maintient, obstinément, la possibilité fragile que quelque chose advienne entre nous – sans garantie, sans clôture, sans résolution.

Le théâtre quand même.

Lorraine de Sagazan
metteuse en scène et artiste visuelle



UNE FABRIQUE DE THÉÂTRE PARTAGÉE

La Comédie est une maison de création. Elle affirme son engagement aux côtés des artistes en plaçant leur accompagnement au cœur de son activité.

Cet accompagnement se traduit par la mobilisation de moyens et de savoir-faire de l'ensemble des équipes du Centre dramatique national : service de production, ateliers de construction de décors et de réalisation de costumes, équipes administratives et techniques, et service des relations avec le public.

Ensemble, ils et elles œuvrent à offrir aux artistes un environnement attentif, propice à la recherche, à l'expérimentation et à la rencontre avec les publics.

Pour cette saison 2026|2027, 7 artistes sont associées à La Fabrique et 12 équipes artistiques sont coproduites. Leur présence contribue à faire de La Comédie un lieu vivant, un espace de partage. Leurs résidences, créations, actions et médiations culturelles viennent nourrir un dialogue continu avec les publics et les professionnel·les, et participent à faire du CDN un espace vivant, un lieu hospitalier, un lieu de rencontre et de transmission.

LES ARTISTES DE LA FABRIQUE

Avec *Nos Corps désirants*, vous abordez la question du désir dans des sociétés où les rapports de genre sont bouleversés. Comment avez-vous traité cette question ? Comment ce spectacle s'est-il écrit et à partir de quels matériaux ?

Nous avons abordé la question à partir de l'histoire de l'art. D'après quelles œuvres et quelles représentations – picturales, musicales, littéraires – avons-nous construit notre rapport au désir ? Ainsi, le spectacle s'écrit à partir de la mémoire que nous avons d'un certain nombre d'œuvres et questionne comment cet héritage est actif dans nos corps.

Pour cela, nous travaillons avec Sylvain Huc, chorégraphe, qui coécrit avec nous le spectacle, engageant un travail très important sur le corps des interprètes. Nous convoquons des images, mais aussi des mélodies fantômes qui s'invitent comme par effraction, nous rappelant telle ou telle parole que nous chantions sans parfois entendre ce que nous disions.

Nous héritons d'un patrimoine artistique où le viol, mais aussi la pédophilie sont des motifs récurrents. L'ère post #MeToo que nous traversons nous permet de voir et d'entendre une violence qui ne parvenait pas jusqu'à nous. Cette histoire et ce patrimoine sont les nôtres et nous allons devoir composer avec. Mais comment inventer la suite et recomposer un paysage avec cet héritage, dans l'art mais surtout dans nos corps et nos imaginaires ? Comment rendre de nouveau le désir désirable ? Telle est notre question !

Quelle est votre chanson d'amour préférée ?

Nous sommes très sensibles à toute une nouvelle génération de chanteuses qui inversent les paradigmes et se mettent à chanter leur amour de l'homme ou du corps masculin, en miroir de la manière dont les chanteurs ont, pendant des décennies, réifié le corps de la femme. On pense aussi à Yoa, Angèle, Circé Deslandes, Les Vulves assassines... qui chantent le désir féminin avec des mots parfois crus, souvent drôles, et inventent de nouveaux récits qui manquaient !



ÉLISE CHATAURET

autrice et metteuse en scène
Cie Babel

THOMAS PONDEVIE

dramaturge
Cie Babel

CETTE SAISON

NOS CORPS DÉSIANTS → P.39



MYRIAM BOUDENIA

autrice, metteuse en scène et comédienne
Cie La Volière

CETTE SAISON

UN POUCE EN CAVALE → P.45

DANS LA GROTTÉ → P.69

Avec *Un pouce en cavale*, créé dans le cadre du festival Courts-circuits, tu explores l'univers du numérique et ses possibles dérives.

Pour préparer cette création, tu as mené une résidence d'écriture et rencontré des élèves dans un collège stéphanois. Comment ces échanges ont-ils nourri ta réflexion et ton écriture ?

Pour écrire, j'ai toujours besoin de savoir à qui je m'adresse. Et prétendre écrire à l'adresse des enfants, ce n'est pas théorique ! Aller à leur rencontre au collège m'a permis de faire un état des lieux de ce que représente le « numérique » pour elles et eux. Ce vaste truc que personne ne comprend vraiment... Comment ça marche ? Quelle place ça prend au quotidien ? Combien ça pèse ? On a aussi testé les premières scènes du spectacle avec des lectures, des impros : on a beaucoup ri ! Regarder les enfants, les considérer, s'interroger et s'amuser ensemble, tous ces moments de complicité, ça donne envie de créer en pensant à la prochaine rencontre, cette fois, au théâtre.

Là maintenant, ton pouce levé serait pour qui ou pour quoi ?

Justement, je ne lève pas mon pouce, je me lève tout entière ! Je débats avec moi-même et les autres, je cherche l'inspiration.

Avec la voix de la poétesse Maya Angelou : s'élever – *Still I rise*,

Avec la philosophe Myriam Bahaffou : chercher le désir dans la lutte,

Avec l'écrivaine Claire Touzard : résister aux normes.

Liées les unes aux autres sur une carte sororale.

Merci à elles pour la force.

Tu crées *Dialogue entre deux espèces* dans le cadre du festival Courts-circuits. Comment est né ce projet d'écriture autour des projections d'avenir des adolescent-es ?

Tu as mené deux résidences d'écriture dans un collège stéphanois à la rencontre d'élèves de 3^e. Comment as-tu préparé ces échanges et comment t'ont-ils nourrie ?

Mon travail de pédagogue de théâtre me met au contact de lycéen-nes et me fait constater combien la question de l'avenir s'est durcie. Très tôt, l'orientation s'impose : dès la 5^e, on les interroge sur leur futur, et en 3^e, ils et elles doivent déjà formuler des vœux sur une plateforme. J'ai voulu écrire un spectacle qui donne la parole aux adolescent-es et fasse entendre de manière sensible comment ils et elles traversent cette période charnière.

Nous avons cherché à recueillir une parole intime d'adolescent-es, en partant du théâtre : improvisations, débats, écriture, puis des entretiens volontaires. Ces échanges ont été très précieux pour moi. J'ai compris que l'impasse du « je sais pas » dans laquelle se trouvent les ados, n'est pas une provocation faite aux adultes, mais plutôt une réelle difficulté à se comprendre soi-même et à trouver les mots justes pour traduire ce qu'ils et elles ressentent. Le titre, *Dialogue entre deux espèces*, est né de cette frustration que ressentent les ados et les adultes à ne pas pouvoir communiquer.

Et toi, lorsque tu étais au collège, avais-tu déjà choisi de devenir metteuse en scène ?

Oui, je savais que je voulais faire du théâtre, alors que rien dans mon milieu ne me destinait au théâtre. J'ai commencé à cinq ans, grâce à la MJC de mon quartier. Dans ma famille, on est cafetier de génération en génération ; ma sœur a suivi, moi j'ai bifurqué, soutenue par mes parents. Les enseignant-es évoquent souvent le poids du déterminisme social : il faut convaincre les familles, mais aussi aider les adolescent-es à reconnaître leurs propres capacités.



ÉLODIE GUIBERT

autrice et metteuse en scène
Tumulte

CETTE SAISON

DIALOGUE ENTRE DEUX ESPÈCES → P.47



LORRAINE DE SAGAZAN

metteuse en scène et artiste visuelle
marraine de la promotion 34 de L'École de la Comédie
Cie La Brèche

CETTE SAISON

LE SILENCE → P.93

INTERVENTIONS PÉDAGOGIQUES AVEC LA PROMOTION 34

Avec *Le Silence*, tu renverses les codes habituels du théâtre ; l'intrigue ne se déploie pas par les mots mais par les gestes, les regards et les silences. Comment as-tu travaillé avec le dramaturge Guillaume Poix et comment met-on en scène une parole silencieuse ?

Avec Guillaume Poix nous avons écrit un spectacle à partir de longs monologues intérieurs pour les interprètes. Tout cela après un travail d'improvisations collectives. La représentation devient ainsi l'interaction de paysages mentaux chargés qui viennent peupler l'incarnation. Cela demande aux interprètes une grande virtuosité et au public la responsabilité de l'interprétation de l'œuvre.

Quel est ton moment de silence préféré ?

Le silence n'existe pas. Même au fond de l'océan ou dans une chambre anéchoïque, le son persiste. Ne serait-ce que celui de notre propre système nerveux. En revanche, j'aime me passer des mots aussi souvent que possible. Je marche volontiers seule et longtemps.



EMMANUEL VÉRITÉ

comédien, auteur, metteur en scène et
réalisateur d'œuvres audiovisuelles

CETTE SAISON

LA MÉLANCOLIE DES PAQUEBOTS → P.37

LES FEMMES SAVANTES → P.65

INTERVENTIONS PÉDAGOGIQUES AVEC LA PROMOTION 34

Formé à l'École supérieure d'art dramatique dirigée par Pierre Debauche et Françoise Danell à Paris, puis au Rose Bruford College of Speech and Drama à Londres, il fonde en 1993 avec Benoît Lambert le Théâtre de la Tentative.

Il participe à la quasi-totalité des spectacles de la compagnie en interprétant certains grands rôles du répertoire et en collaborant à des œuvres contemporaines.

Il a également travaillé sous la direction de Stéphane Braunschweig, Guy Delamotte, Sophie Renaud, Frédéric Sonntag, Christian Duchange, Pierre Debauche, Robert Angebaud, Daniel Mesguich, Vincent Poirier, Ladislav Cholat...

Depuis 2005, il alterne son activité de comédien avec l'écriture et la réalisation de courts-métrages. En 2019, il coréalise avec Patrick Azam *Transfert*, Prix du Jury du Festival du Film en Armagnac 2019 et sélectionné au Festival Dreux en Short 2021.

Artiste complice de Benoît Lambert depuis de longues années, il incarne avec brio depuis son arrivée à Saint-Étienne des personnages marquants : un Harpagon à la fois tragique et grotesque, dans *L'Avare* (2022), Charlie, looser flamboyant et poète du quotidien, dans *L'Évangile selon Bill* (2023), le « bon bourgeois » Chrysale tout en humanité dans *Les Femmes savantes* (2026).

Nous le retrouvons cette saison dans la création du texte de Benoît Lambert, *La Mélancolie des paquebots*.

Autrice, metteuse en scène et comédienne, Françoise Dô se forme à l'art dramatique aux Cours Florent. En 2016, elle fonde la compagnie Bleus et Ardoise avant d'entamer l'année suivante un compagnonnage au sein de Tropiques Atrium - Scène nationale de Martinique (2017-2020). Elle met en scène son premier texte, *Aliénation(s)*, en 2017. Son deuxième texte *À PARTÉ* est lauréat du programme Écritures de la Cité internationale des Arts de Paris en 2018. Elle déploie une écriture tout en délicatesse, et un univers esthétique où seuls la lumière et le son, la musique et les chants habillent l'espace.

Entre 2019 et 2023, elle collabore à plusieurs événements d'envergure en tant qu'autrice et metteuse en scène (associée au Festival Passage de Metz, collaboration au projet Intérieur(s) au CDN de l'océan Indien, séminaire à la Sala Beckett de Barcelone, etc.), elle répond aussi à de nombreuses commandes d'écriture, dont celle de Théâtre Ouvert - Centre national des dramaturgies contemporaines avec son texte *À la brune*.

Artiste de La Fabrique depuis 2021, elle présente à La Comédie *Juillet 1961*, une pièce qui suit le destin de trois personnages dans l'Amérique ségrégationniste des années 60 et crée en 2024, *Reine Pokou*, son premier spectacle jeune public adapté du roman de Véronique Tadjo.



FRANÇOISE DÔ

autrice, metteuse en scène et comédienne
Cie Bleus et Ardoise

PERSPECTIVE SAISON 27-28

REPRISE DU SPECTACLE *À PARTÉ*

LA FABRIQUE DE LA COMÉDIE

26-27

LES ARTISTES DE LA FABRIQUE

ÉLISE CHATAURET
& THOMAS PONDEVIE

MYRIAM BOUDENIA

ÉLODIE GUIBERT

LORRAINE DE SAGAZAN

EMMANUEL VÉRITÉ

FRANÇOISE DÔ

2 PRODUCTIONS

LA MÉLANCOLIE DES PAQUEBOTS

Benoît Lambert

NOS CORPS DÉSIRANTS

Élise Chatauret & Thomas Pondevie | Cie Babel

12 COPRODUCTIONS

UN POUCE EN CAVALE

Myriam Boudenia | Cie La Volière

DIALOGUE ENTRE DEUX ESPÈCES

Élodie Guibert | Tumulte

MUSSUM

Souhail Marchiche & Mehdi Meghari | Cie Dyptik

LA FOLLE JOURNÉE OU LE MARIAGE DE FIGARO

Pierre-Augustin Caron de Beaumarchais | Lucile Lacaze
Cie La Grande Panique

ÉCORCES, POLAR FORESTIER

Alice Carré | Cie Eia !

IVANOV

Anton Tchekhov | Jean-François Sivadier | Cie Italienne avec Orchestre

OISEAU [GUIDE DE SURVIE]

Marie-Christine Lê-Huu | Élise Vigier | Cie Parmi Les Lucioles

LAC ARTIFICIEL

Marine Chartrain | Céleste Germe | Das Plateau

BÂTIR

Salim Djaferi

LE SILENCE

Guillaume Poix & Lorraine de Sagazan | Cie La Brèche

DONT 2 CRÉÉES À AVIGNON

L'HORS-PRÉSENCE

OU CHIMÈRES DU PAYS DE MORSAN

Tiphaine Raffier | Cie La femme coupée en deux

CAPRA (UNE CHÈVRE)

Jeanne Candé | la vie brève

5 SPECTACLES CRÉÉS À LA COMÉDIE

LA MÉLANCOLIE DES PAQUEBOTS

Benoît Lambert

NOS CORPS DÉSIRANTS

Élise Chatauret & Thomas Pondevie | Cie Babel

UN POUCE EN CAVALE

Myriam Boudenia | Cie La Volière

DIALOGUE ENTRE DEUX ESPÈCES

Élodie Guibert | Tumulte

MUSSUM

Souhail Marchiche & Mehdi Meghari | Cie Dyptik

ATELIERS DE LA COMÉDIE

DÉCORS

4 CONSTRUCTIONS

COSTUMES

4 SPECTACLES ACCOMPAGNÉS

EN RÉPÉTITION

5 ÉQUIPES ACCUEILLIES

16 SEMAINES

640 HEURES

EN TOURNÉE

21 PRODUCTIONS ET COPRODUCTIONS

439 REPRÉSENTATIONS SUR LE TERRITOIRE,
EN FRANCE ET À L'INTERNATIONAL

FESTIVAL COURTS-CIRCUITS #5

FOCUS SUR LA CRÉATION ARTISTIQUE RÉGIONALE

6 SPECTACLES

DONT 3 CRÉATIONS

34 REPRÉSENTATIONS

PRODUCTIONS ET COPRODUCTIONS

EN TOURNÉE

PRODUCTIONS

26-27

LA MÉLANCOLIE DES PAQUEBOTS

Benoît Lambert

Théâtre Dijon Bourgogne - CDN > du 24 novembre au 2 décembre 2026 | Théâtre de la Tempête - Paris > du 5 au 13 décembre 2026

NOS CORPS DÉSIRANTS

Élise Chatauret & Thomas Pondevie | Cie Babel

Théâtre de la Croix-Rousse - Lyon > du 13 au 16 octobre 2026 | Théâtre de la Tempête - Paris > du 31 octobre au 22 novembre 2026 | Les Quinconces et l'Espal - Scène nationale du Mans > 9 et 10 décembre 2026 | Maison des Arts et de la Culture de Créteil et du Val-de-Marne - Scène nationale en partenariat avec le Théâtre des Quartiers d'Ivry - CDN du Val-de-Marne > du 13 au 16 janvier 2027 | Équinoxe - Scène nationale de Châteauroux > 9 février 2027 | Le Théâtre d'Angoulême - Scène nationale > 11 février 2027 | CDN de Normandie-Rouen > 16 et 17 février 2027 | MC2: Maison de la Culture de Grenoble - Scène nationale > mars 2027 (en cours) | Théâtre de Nîmes - Scène conventionnée > 17 mars 2027 | Théâtre Molière - Sète - Scène nationale archipel de Thau > 19 mars 2027 | Espace Pluriels - Scène conventionnée Pau > 24 mars 2027

25-26

LES FEMMES SAVANTES

Molière | Benoît Lambert

Théâtre municipal de Roanne > 20 et 21 janvier 2027 | Espace Jean Legendre - Théâtre de Compiègne > 28 et 29 janvier 2027 | Maison des Arts du Léman Thonon-Évian-Publier - Scène conventionnée > 2 et 3 février 2027 | Le Sémaphore - Théâtre d'Irigny > 5 février 2027 | Théâtre Sénart - Scène nationale > du 23 au 25 février 2027 | Le Théâtre de Rungis > 2 mars 2027 | Théâtre et Cinéma de Choisy-le-Roi - Scène conventionnée > 5 mars 2027 | L'Avant-Seine - Théâtre de Colombes > 9 mars 2027 | Centre culturel Malesherbes - Maisons-Laffitte > 12 mars 2027 (en cours) | Le Moulin du Roc - Scène nationale Niort > 23 et 24 mars 2027 | Le Grand R - Scène nationale La Roche-sur-Yon > 7 et 8 avril 2027

COPRODUCTIONS 26-27

L'HORS-PRÉSENCE OU CHIMÈRES DU PAYS DE MORSAN

Tiphaine Raffier

Cie La femme coupée en deux

Le Quai - CDN Angers > du 2 au 4 juin 2026 (avant-premières) | Festival d'Avignon > du 4 au 10 juillet 2026 | Théâtre Nanterre-Amandiers - CDN > du 23 septembre au 10 octobre 2026 | Équinoxe - Scène nationale de Châteauroux > 14 octobre 2026 | La Comédie de Clermont-Ferrand - Scène nationale > 17 et 18 novembre 2026 | La Comédie de Valence - CDN Drôme-Ardèche > 25 et 26 novembre 2026 | Théâtre National Populaire - CDN de Villeurbanne > du 1^{er} au 5 décembre 2026 | Nouveau Théâtre Besançon - CDN > du 8 au 10 décembre 2026 | Théâtre du Nord - CDN Lille Tourcoing Hauts-de-France > janvier 2027 (en cours) | La Criée - Théâtre national de Marseille > du 27 au 30 janvier 2027 | Théâtre national de Strasbourg > du 3 au 12 février 2027 | La Comète - Scène nationale - Châlons-en-Champagne > 18 février 2027 | Scène nationale du Sud-Aquitain - Bayonne > 2 et 3 mars 2027 | Le Parvis - Scène nationale Tarbes-Pyrénées > 8 et 9 mars 2027 | Théâtre de la Cité - CDN Toulouse Occitanie > du 13 au 19 mars 2027 | La Coursive - Scène nationale La Rochelle > 30 et 31 mars 2027 | Maison de la Culture d'Amiens - Scène nationale > 12 et 13 mai 2027 | Théâtre national de Bretagne - CDN > du 19 au 22 mai 2027

UN POUCE EN CAVALE

Myriam Boudenia | Cie La Volière

en tournée chez les partenaires de La Comédie nomade > janvier - février 2027 | Le Ciel - Scène européenne pour l'enfance et la jeunesse - Lyon > du 25 au 28 novembre 2026 | Théâtre de Villefranche-sur-Saône - Scène conventionnée > 2 février 2027

DIALOGUE ENTRE DEUX ESPÈCES

Élodie Guibert | Tumulte

en tournée chez les partenaires de La Comédie nomade > mars - avril 2027 | Théâtre des Clochards Célestes - Lyon > du 3 au 7 décembre 2026 | La Passerelle - Saint-Just-Saint-Rambert > 25 et 26 mars 2027

MUSSUM

Souhaïl Marchiche & Mehdi Meghari
Cie Dypitk

Festival Karavel / Pôle en scènes - Bron > 9 octobre 2026 | Théâtre de Cusset > 13 octobre 2026 | MC2: Maison de la Culture de Grenoble -

Scène nationale > 3 et 4 décembre 2026 | Scène nationale de Bourg-en-Bresse > 21 janvier 2027 | Festival de Liège - Biennale internationale des arts de la scène - Belgique > 6 et 7 février 2027 | Théâtre La Coupole - Saint-Louis > 12 février 2027 | La 2Deuche - Espace Culturel de Lempdes > 10 mars 2027 | Théâtre du Parc - Andrézieux-Bouthéon > 12 mars 2027 | Espace Marcel Carné - Saint-Michel-sur-Orge > 30 avril 2027 | Théâtre de Sartrouville et des Yvelines - CDN > 18 mai 2027

LA FOLLE JOURNÉE OU LE MARIAGE DE FIGARO

Pierre-Augustin Caron de Beaumarchais
Lucile Lacaze | Cie La Grande Panique

Les 3T - Scène conventionnée de Châtellerault > 12 octobre 2026 | Théâtre de Bressuire, Scènes de Territoire > 15 octobre 2026 | Théâtre de Lorient - CDN > du 3 au 5 novembre 2026 | MC2: Maison de la Culture de Grenoble - Scène nationale > du 12 au 14 novembre 2026 | La Comédie de Valence - CDN Drôme-Ardèche > du 17 au 20 novembre 2026 | Le Théâtre d'Auxerre - Scène conventionnée > 3 et 4 décembre 2026 | Malakoff - Scène nationale > 10 et 11 décembre 2026 | La Mégisserie - Scène conventionnée Saint-Junien > 8 janvier 2027 | Théâtre des Illets - CDN de Montluçon > du 12 au 14 janvier 2027 | Les Célestins, Théâtre de Lyon > du 27 avril au 7 mai 2027 | Scène nationale de Bourg-en-Bresse > du 12 au 14 mai 2027 | L'Atrium - Saison culturelle de Tassin-la-Demi-Lune > 22 mai 2027 | Le Vellein - Scènes de la CAPI - Villefontaine > 26 mai 2027

IVANOV

Anton Tchekhov | Jean-François Sivadier
Cie Italienne avec Orchestre

Le Quartz - Scène nationale de Brest > 30 septembre et 1^{er} octobre 2026 | Théâtre national de Nice - CDN Nice Côte d'Azur > du 13 au 15 octobre 2026 | Le Bateau Feu - Scène nationale de Dunkerque > 24 et 25 novembre 2026 | MC2: Maison de la Culture de Grenoble - Scène nationale > du 2 au 4 décembre 2026 | Théâtre Nanterre-Amandiers - CDN > du 6 au 30 janvier 2027 | Théâtre de la Cité - CDN Toulouse Occitanie > du 20 au 25 avril 2027

OISEAU (GUIDE DE SURVIE)

Marie-Christine Lê-Huu | Élis Vigier
Cie Parmi Les Lucioles

Théâtre de la Paillette - Rennes > 21 janvier 2027 | Le Quai - CDN Angers > semaine du 25 janvier 2027 (en cours) | Théâtre Gérard Philipe - CDN de Saint-Denis > du 3 au 6 mars 2027 | Centre culturel Jacques Duhamel - Vitry > du 10 au 12 mai 2027

ÉCORCES, POLAR FORESTIER

Alice Carré | Cie Eia !

Festival d'Avignon > du 4 au 23 juillet 2026

LAC ARTIFICIEL

Marine Chartrain | Céleste Germe | Das Plateau

Théâtre Ouvert - Centre national des Dramaturgies contemporaines (en cours) | Théâtre Joliette - Marseille (en cours)

CAPRA (UNE CHÈVRE)

Jeanne Candé | la vie brève

Festival d'Avignon > du 19 au 25 juillet 2026 | Bonlieu - Scène nationale d'Annecy > 4 et 5 novembre 2026 | Théâtre Gérard Philipe - CDN de Saint-Denis > du 2 au 13 décembre 2026 | Mixt - Terrain d'Arts en Loire Atlantique > du 16 au 18 décembre 2026 | Théâtre national de Strasbourg > du 6 au 16 janvier 2027 | BRUIT Festival théâtre et musique, Théâtre de l'Aquarium, Paris > du 20 janvier au 7 février 2027 | Malraux - Scène nationale Chambéry Savoie > 9 et 10 février 2027 | Théâtre national de Bordeaux Aquitaine > du 9 au 12 mars 2027 | Scène nationale d'Albi-Tarn > 21 et 22 avril 2027 | Théâtre des 13 vents - CDN Montpellier > du 27 au 29 avril 2027

BÂTIR

Salim Djaferi

Théâtre national Wallonie-Bruxelles dans le cadre du Kunstenfestivaldesarts 2026 > du 27 au 30 mai 2026 | Festival d'Avignon > du 17 au 24 juillet 2026 | Les Halles de Schaerbeek > semaine du 11 janvier 2027 (en cours) | Théâtre de la Croix-Rousse en partenariat avec Les Célestins, Théâtre de Lyon > du 9 au 12 mars 2027 | La Machinerie - Scène conventionnée - Vénissieux > 16 et 17 mars 2027 | Théâtre de Namur > semaine du 22 mars 2027 (en cours) | la maison de la culture de Tournai > 31 mars et 1^{er} avril 2027 | Théâtre Joliette - Marseille > du 7 au 9 avril 2027 | Théâtre Public de Montreuil - CDN > du 18 au 22 mai 2027

LE SILENCE

Guillaume Poix d'après l'œuvre de Michelangelo Antonioni | Lorraine de Sagazan | Cie La Brèche

Théâtre de la Cité - CDN Toulouse Occitanie > du 3 au 13 novembre 2026 | Théâtre national de Bretagne - CDN > du 17 au 20 novembre 2026 | Malakoff - Scène nationale > 26 et 27 novembre 2026 | La Colline - Théâtre national > du 18 mai au 12 juin 2027 (en cours)

COPRODUCTIONS 25-26

NELVAR LE ROYAUME SANS PEUPLE

Logan De Carvalho & Margaux Desailly
Cie Les Grands Écartés

Théâtre Sorano - Toulouse > du 13 au 15 janvier 2027 | La Machinerie - Scène conventionnée - Vénissieux > 4 et 5 février 2027 | Le Sémaphore - Théâtre d'Irigny > 4 mars 2027 | Hexagone - Scène nationale Meylan > 18 mars 2027 | Théâtre de la Croix-Rousse > du 23 au 26 mars 2027 | La Comédie de Clermont-Ferrand - Scène nationale > du 27 au 29 avril 2027

LA LIESSE

Pierre Pontvianne | Cie PARC

Théâtre d'Arles > 5 novembre 2026 | Les 2 Scènes - Scène nationale de Besançon > 19 et 20 janvier 2027 | Festival À Corps / TAP - Scène nationale de Grand Poitiers > 3 et 4 avril 2027

PÉTROLE

d'après Pier Paolo Pasolini | Sylvain Creuzevault
Cie Le Singe

Malraux - Scène nationale Chambéry Savoie > 13 et 14 novembre 2026 | L'Empreinte - Scène nationale Brive - Tulle > 20 et 21 novembre 2026 | Les Célestins, Théâtre de Lyon > du 26 novembre au 3 décembre 2026 | Théâtre des 13 vents - CDN de Montpellier > 10 et 11 décembre 2026

UN MARIAGE

Gilles Granouillet | Cie Travelling Théâtre

Le Sémaphore - Théâtre d'Irigny > 17 octobre 2026 | Saison culturelle de Saint-Genest-Lerpt > 25 octobre 2026 | Théâtre du Parc - Andrézieux-Bouthéon > 7 et 8 janvier 2027 | Odyssud - Scène conventionnée - Blagnac > 31 mars et 1^{er} avril 2027

COPRODUCTIONS 24-25

7 RUE DES ALOUETTES

Élodie Guibert | Tumulte

Les Célestins, Théâtre de Lyon > du 7 au 17 octobre 2026 | Festival Supernova - Théâtre Sorano - Scène conventionnée - Toulouse > 20 et 21 novembre 2026

FERMEZ LES YEUX, VOUS Y VERREZ PLUS CLAIR

Ella & Pitr

Théâtre du Parc - Andrézieux-Bouthéon en partenariat avec le Théâtre des Pénitents - Scène régionale de Montbrison > 7 et 8 octobre 2026

D'AUTRES FAMILLES QUE LA MIENNE

Estelle Savasta | Cie Hippolyte a mal au cœur

Le Théâtre de Laval - Centre national de la Marionnette > 8 décembre 2026 | Le Canal - Théâtre du Pays de Redon > 10 décembre 2026 | La Ferme du Buisson - Scène nationale de Noisiel > 16 décembre 2026 | NEST - CDN transfrontalier de Thionville - Grand Est > 18 et 19 décembre 2026 | L'Azimut Anthony/Châtenay-Malabry > 20 janvier 2027 | Le Garde-Chasse - Théâtre de la Ville des Lilas > 28 janvier 2027 | Théâtre Nouvelle Génération - CDN de Lyon > du 2 au 6 février 2027 | La Faïencerie - Scène conventionnée de Creil > 12 février 2027 | Ponts des Arts - Ville de Cesson-Sévigné > 18 février 2027 | Théâtre Le Sémaphore - Scène conventionnée de Port-de-Bouc > 31 mars 2027 | La Garance - Scène nationale de Cavaillon > 2 avril 2027 | Théâtre Romain Rolland - Villejuif > 11 mai 2027 | Le Dôme Théâtre - Scène conventionnée d'Albertville > 13 mai 2027 | Théâtre Jean-François Voguet - Fontenay-sous-Bois > 29 mai 2027



UN THÉÂTRE ACTEUR DE SON TERRITOIRE

La Comédie est à la fois un lieu de création artistique et un lieu de développement culturel. Elle conçoit le théâtre comme un levier d'éducation et d'émancipation, capable de tisser des liens, d'éveiller les imaginaires et de nourrir l'élan collectif.

Avec La Comédie nomade, le théâtre se déploie au cœur des territoires. Le spectacle s'invite là où l'on vit. Pour les artistes, c'est l'occasion d'inventer, d'expérimenter et de faire circuler les œuvres hors des théâtres.

Lieu ressource et laboratoire d'expériences, La Comédie propose des rencontres, ateliers et temps de médiations. Autant d'occasions de faire naître des regards nouveaux et de cultiver la créativité de chacun-e, pour faire du théâtre une expérience sensible et unique.

Portée par la curiosité et l'enthousiasme des publics, en particulier des plus jeunes, La Comédie place la transmission au cœur de son projet, en lien étroit avec son École.

Dans cette dynamique, elle inscrit l'ensemble de ses activités dans une démarche de responsabilité sociétale et environnementale. Attentive à ses impacts, elle veille à développer des pratiques plus durables, à préserver l'inclusion de chacun-e. La Comédie affirme ainsi une manière de faire théâtre autrement face aux enjeux contemporains.

PRÉSENCES RÉELLES

UN PÔLE RESSOURCE

L'équipe des relations avec les publics de La Comédie œuvre aux côtés des partenaires éducatifs du territoire pour accompagner les parcours de découverte du théâtre et du spectacle vivant.

Accompagnée par deux enseignant-es relais missionné-es par la Délégation académique à l'éducation artistique et à l'action culturelle, elle conçoit des ressources pédagogiques en lien avec la programmation et imagine diverses formes de médiation : rencontres en bord de scène à l'issue des représentations, interventions d'artistes en milieu scolaire, visites des coulisses de La Comédie...

La Comédie s'engage également dans le développement de projets de pratique artistique, en s'appuyant sur les différents thèmes et formes d'écriture d'aujourd'hui, comme autant de passerelles pour découvrir les arts du spectacle.

Portées par des artistes animé-es par la transmission, ces actions prennent des formes variées :

- > des ateliers de théâtre en milieu scolaire
- > des parcours de sensibilisation artistique en lien avec les établissements scolaires, les structures d'éducation populaire et les associations du territoire
- > des projets menés avec le secteur du médico-social, dans le cadre du dispositif Culture et Santé
- > des initiatives favorisant l'inclusion, notamment en direction des publics en situation de handicap
 - > des rendez-vous parent-enfant pour découvrir le théâtre en famille
 - > des stages de pratique amateur imaginés et animés par les équipes artistiques invitées

Si vous souhaitez être accompagné-es pour porter un projet artistique en direction de vos publics, contactez notre service des relations avec les publics

comedie@lacomedic.fr

+ d'infos sur www.lacomedic.fr

PASSEUSES ET PASSEURS D'ART

La Comédie collabore étroitement avec celles et ceux qui accompagnent les jeunes générations : enseignant-es, éducateur-rices, animateur-rices, artistes et professionnel-les issu-es des champs culturel, éducatif, social, judiciaire ou de la santé.

Convaincue du rôle essentiel que ces acteur-rices jouent dans les parcours d'émancipation, La Comédie leur propose des temps de rencontre et d'expérimentation. Ces rendez-vous sont pensés comme des espaces de recherche partagée, où les pratiques se croisent, se questionnent et se réinventent au contact de l'art.

Le programme « Passeuses et passeurs d'art » crée ainsi des liens entre les champs artistiques et les apprentissages, entre expérience sensible et transmission des savoirs.

Portées par des artistes, ces propositions invitent à faire l'expérience concrète du théâtre, à interroger nos manières de faire et à enrichir nos outils pédagogiques. Elles offrent surtout un cadre pour échanger, partager des expériences et nourrir collectivement notre relation à la jeunesse.



L'ÉDUCATION ARTISTIQUE ET CULTURELLE

AU SERVICE DES
PROJETS DE CRÉATION

**ACCOMPAGNEMENT
D'ÉLODIE GUIBERT** AUTOUR DE
DIALOGUE ENTRE DEUX ESPÈCES (P.47)

10 JOURS D'IMMERSION
AU SEIN DU COLLÈGE LES CHAMPS – SAINT-ÉTIENNE

8 CLASSES DE 3^E
200 ÉLÈVES

QUESTIONNEMENTS ET PROJECTIONS DES ÉLÈVES
AUTOUR DE L'ORIENTATION SCOLAIRE

RÉFLEXIONS ET DÉBATS QUE SOULÈVENT CETTE
THÉMATIQUE AUPRÈS DE LA COMMUNAUTÉ ÉDUCATIVE

**2 RÉSIDENCES
D'ÉCRITURE**
EN MILIEU SCOLAIRE

**ACCOMPAGNEMENT
DE MYRIAM BOUDENIA**

AUTOUR D'*UN POUCE EN CAVALE* (P.45)

5 JOURS D'IMMERSION
AU SEIN DU COLLÈGE GAMBETTA – SAINT-ÉTIENNE

6 CLASSES DE 6^E ET 5^E
150 ÉLÈVES

ANALYSE DES SAVOIRS, PERCEPTIONS ET
USAGES DES ÉLÈVES SUR LA QUESTION DU NUMÉRIQUE

**UNE ATTENTION
PORTÉE À TOUS
LES PUBLICS**

À TRAVERS DES INITIATIVES
FAVORISANT LA RENCONTRE,
LA PARTICIPATION, LA TRANSMISSION ET
L'ACCÈS À LA CRÉATION ARTISTIQUE

EN 25|26 CES ACTIONS ONT IMPLIQUÉ :

700 PERSONNES
DANS UN PROJET DE PRATIQUE ARTISTIQUE

40 PARTENAIRES

7 500 PARTICIPANT-ES
LORS DE **130** RENCONTRES ARTISTIQUES

100 PROFESSIONNEL·LES
DANS LE CADRE DE PASSEUSES ET PASSEURS D'ART

1 500 PERSONNES
LORS DE VISITES DES COULISSES DU THÉÂTRE

130 SPECTATEUR·RICES
LORS DE REPRÉSENTATIONS EN LSF ET EN AUDIODESCRIPTION

LA COMÉDIE NOMADE

UN PROJET DE PRÉSENCE ARTISTIQUE PARTOUT ET POUR TOUT LE MONDE

La Comédie de Saint-Étienne accueille des spectacles dans ses murs, mais pas seulement : aux côtés des équipes artistiques et en complicité avec les partenaires du territoire, notre équipe imagine aussi comment déplacer des spectacles pour les faire jouer au plus près de chez vous !

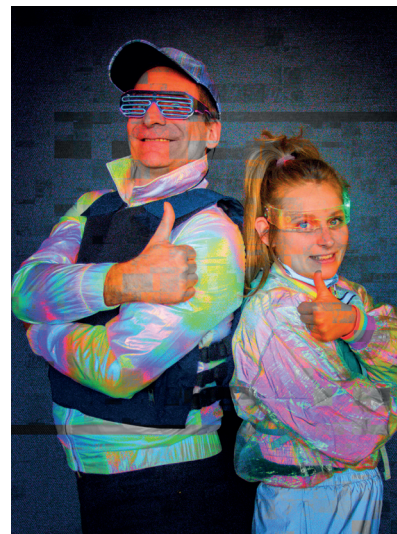
Aller à la rencontre des publics, les inviter à prendre place dans des lieux transformés en théâtre, leur faire la proposition de nouveaux récits et de nouveaux imaginaires, les faire se rencontrer lors d'instantanés privilégiés avec les artistes : voici ce à quoi aspire le projet de La Comédie nomade.

Cette saison, deux spectacles créés dans le cadre de la 5^e édition du festival Courts-circuits partiront en tournée dans le cadre de La Comédie nomade.

Vous souhaitez accueillir un spectacle et imaginer des projets ou des rencontres au sein de votre association, de votre établissement scolaire ou de votre commune, n'hésitez pas à prendre contact avec

ÉDITH TEISSIER
responsable de La Comédie nomade
nomade@lacomédie.fr

+ d'infos sur www.lacomédie.fr



UN POUCE EN CAVALE

Myriam Boudenia | Cie La Volière
Artiste de La Fabrique

Deux enquêteur-rices chevronné-es de la Brigade de Recherches des Données Immatérielles - la BRDI - traquent un « Like » en fuite. Au gré de leur périple, se dévoilent plus clairement les limites de l'usage des nouvelles technologies et leur impact écologique.

Créé à La Comédie de Saint-Étienne, ce spectacle familial ludique et inventif, met à l'honneur une fabrique artisanale et vivante du théâtre et vient interroger notre insatiable besoin de validation.

durée estimée 1 h
en famille à partir de 9 ans

→ P.45

EN TOURNÉE > JANVIER-FÉVRIER 2027



DIALOGUE ENTRE DEUX ESPÈCES

Élodie Guibert | Tumulte
Artiste de La Fabrique

« Que veux-tu faire plus tard ? » À partir de cette question vertigineuse, Élodie Guibert crée une pièce sur cet instant où il faut choisir son orientation. Nourrie de ses rencontres avec des collégien-nes stéphanois-es, elle met en scène un duo, une élève de 3^e mutique et un conseiller d'orientation bavard, pour donner à voir la complexité de la question et tenter de réconcilier, avec délicatesse, adultes et adolescent-es.

durée estimée 1 h 15
en famille à partir de 12 ans

→ P.47

EN TOURNÉE > MARS-AVRIL 2027

LA COMÉDIE INCLUSIVE

Soucieuse de s'adresser au plus grand nombre et de garantir un accueil adapté à tous ses publics, La Comédie porte une attention particulière à sa politique d'accessibilité.



Un parking et des espaces accessibles aux personnes à mobilité réduite.



Un livret d'accueil Facile à Lire et à Comprendre (FALC) mis à disposition sur demande.



Deux salles équipées d'une boucle magnétique pour les personnes munies d'un appareil auditif ou d'implant cochléaire avec bobine d'induction.

P.106 → Une politique tarifaire adaptée.

N'hésitez pas à prendre contact avec

AUDREY ASSANTE DI CUPILLO
référente accessibilité
rp2@lacomédie.fr
06 07 65 99 08

+ d'infos sur www.lacomédie.fr

AUDIODESCRIPTION **AD**

L'HORS-PRÉSENCE OU CHIMÈRES
DU PAYS DE MORSAN → P.41

BÉRÉNICE → P.87

Les représentations sont précédées d'une visite tactile des décors et des costumes.

LANGUE DES SIGNES FRANÇAISE (LSF)



DANS LA GROTTÉ → P.69

J'ÉTAIS PARTI-E, PARDON
(DANS UN AUTRE UNIVERS) → P.95

À l'issue des représentations, une rencontre avec l'équipe artistique est proposée et traduite en LSF par un-e interprète.

RÉACTIONS LIBRES

Des séances offrant un cadre bienveillant et rassurant avec des codes assouplis (liberté de mouvements pendant le spectacle, lumières adaptées et volume sonore abaissé).

UN POUCE EN CAVALE → P.45

DIALOGUE ENTRE DEUX ESPÈCES → P.47

DANS LA GROTTÉ → P.69

OISEAU [GUIDE DE SURVIE] → P.73

SPECTACLES NATURELLEMENT ACCESSIBLES

LA DÉCLARATION D'AMOUR
DE LOUIS HEE À JOHN AH-OUI → P.49



MUSSUM → P.51



QUI SOM? → P.61



DANS LA GROTTÉ → P.69



FACE À LA MÈRE → P.75



LAC ARTIFICIEL → P.77



MIKRO / BARTÓK → P.83



LE SILENCE → P.93





FORMER, CRÉER, TRANSMETTRE

UNE ÉCOLE AU SERVICE DES ARTISTES
D'AUJOURD'HUI ET DE DEMAIN

Intégrée au réseau des 12 écoles nationales supérieures d'art dramatique en France, L'École de la Comédie est l'une des 7 écoles à être installée au cœur d'un théâtre de création.

C'est une grande richesse pour cette maison : la présence vivante des étudiant-es, comme celle des artistes qui les forment, est une dimension centrale du travail théâtral mené à La Comédie.

L'École affirme une singularité forte en déployant une offre de formation qui couvre l'ensemble de la filière théâtrale, articulant formation initiale et formation continue, tout en ancrant ses enseignements dans les réalités professionnelles, au-delà de la seule formation des interprètes.

L'ÉCOLE DE LA COMÉDIE

À L'École, le théâtre s'apprend par la pratique : au cœur du plateau, au contact direct des artistes et des œuvres. Cette approche est pensée comme une méthode d'éducation active : elle engage le corps, la pensée, le collectif ouvrant des chemins d'émancipation.

L'École s'intègre sur concours d'entrée pour ses trois filières de formation (DNSPC, DE et CPI).

DNSPC

DIPLÔME NATIONAL SUPÉRIEUR PROFESSIONNEL DE COMÉDIEN-NE

L'École accompagne de jeunes acteur-rices dans leur processus de formation. Il s'agit d'éprouver le jeu, d'explorer les puissances de la fiction, de faire surgir des formes, des voix, des présences.

Au fil des rencontres, chacun-e affine son regard, construit ses outils et affirme sa manière d'être au monde par le théâtre.

Tout au long de leur cursus de trois ans, les élèves du DNSPC sont accompagnés par un parrain ou une marraine de promotion. Lorraine de Sagazan est la marraine de l'actuelle promotion 34.

Les étudiant-es suivent un double cursus : en parallèle de leur formation pratique, ils et elles préparent une Licence ou un Master en Arts du spectacle à l'Université Jean Monnet de Saint-Étienne.

Exigeante et ouverte, L'École porte une ambition plus large : faire de la formation théâtrale une véritable filière, où créer et transmettre sont indissociables. Elle prend pleinement part à l'insertion professionnelle des élèves, en les confrontant aux réalités du métier et en inscrivant leur parcours dans un écosystème artistique et territorial.



DIPLÔME D'ÉTAT DE PROFESSEUR-E DE THÉÂTRE

Comment transmettre le théâtre aujourd'hui ?

Enseigner le théâtre, c'est apprendre à partager un art vivant. Le Diplôme d'État de professeur-e de théâtre permet aux artistes d'acquérir les outils pédagogiques nécessaires pour transmettre leur pratique à des publics et dans des contextes diversifiés.

À L'École de la Comédie, la formation articule apports théoriques et réflexion sur les enjeux de la transmission, à travers des mises en situation concrètes auprès de différents publics.

L'École est l'un des trois établissements en France à dispenser le DE de professeur-e de théâtre, par deux voies d'accès distinctes : la formation continue (une session par an) et la validation des acquis de l'expérience (VAE - deux sessions par an).

PROGRAMME ÉGALITÉ DES CHANCES

Le programme Égalité des chances agit pour ouvrir l'accès aux grandes écoles de théâtre à des jeunes que les inégalités sociales, culturelles ou territoriales tiennent à distance de ces formations.

Véritable levier d'émancipation, ce dispositif associe exigence artistique et accompagnement à travers des stages gratuits et une classe préparatoire intégrée.

En construisant des parcours et en renforçant la confiance, il contribue à faire émerger de nouvelles voix, pour mieux représenter la diversité du monde sur les scènes de demain.

PARTENARIATS

THÉÂTRE OUVERT CENTRE NATIONAL DES DRAMATURGIES CONTEMPORAINES – PARIS

Pour explorer les écritures contemporaines à travers des rencontres avec des auteur-rices émergent-es et des mises en lecture.

INSTITUT ARTS (ARTS, RECHERCHE, TERRITOIRES, SAVOIRS) – SAINT-ÉTIENNE

Pour articuler pratique artistique et recherche en prise avec les enjeux contemporains de création et de territoire.

ÉCOLE SUPÉRIEURE D'ART ET DESIGN DE SAINT-ÉTIENNE

Pour croiser les pratiques et les regards entre jeunes artistes comédien-nes, plasticien-nes et designers.

LA CINÉFABRIQUE – LYON ET MARSEILLE

Pour expérimenter le jeu face caméra et s'immerger dans un tournage en collaborant avec des jeunes cinéastes en formation.

UNE COLLABORATION INNOVANTE AVEC LE FESTIVAL DU NOUVEAU THÉÂTRE POPULAIRE

Les élèves comédien-nes de la promotion 34 seront en immersion lors de la 19^e édition du festival du Nouveau Théâtre Populaire, à Fontaine-Guérin, près d'Angers. Partageant la scène avec des professionnel-les, les élèves participeront à trois créations (deux spectacles jeune public et une pièce du répertoire mondial).

Le temps d'un été, ils et elles vont vivre l'expérience d'un théâtre de troupe qui réinvente avec panache l'héritage de la décentralisation !

DIESE

DISPOSITIF D'INSERTION PROFESSIONNEL DE L'ÉCOLE DE LA COMÉDIE

DIESE est un dispositif d'accompagnement financier des productions nationales et internationales qui engagent des ancien-nes élèves comédien-nes de L'École.

Chaque structure employeuse peut déposer une demande de mobilisation de ce fond à la commission DIESE.

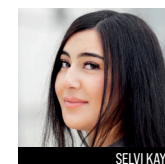
Les élèves comédien-nes diplômé-es peuvent bénéficier de cet accompagnement pendant trois ans.

La Comédie peut organiser des auditions DIESE pour faciliter l'insertion de ses élèves diplômé-es.

PROMOTION 33



GWYNETH BAYA



SELVI KAYA



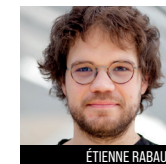
MAÏ-LINH LEFFRAY-BIDOU



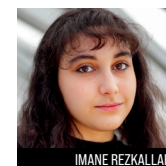
ROSE METRAL



ÉRIC-ROLAND NTARI



ÉTIENNE RABAUD



IMANE REZKALLAH



LÉON ROINE-RIVIÈRE



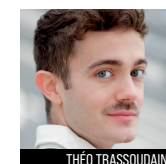
LUCAS SEKALI



WAIL SOULLOU

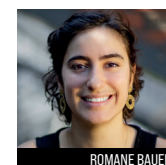


CLARISSE TISSOT



THÉO TRASSOUDAINE

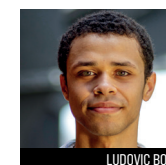
PROMOTION 32



ROMANE BAUER



ARTHUR BERTHAULT



LUDOVIC BOU



RAPHAËL DESHAGUES



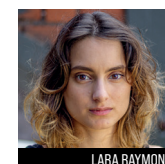
MARIE LE MASSON



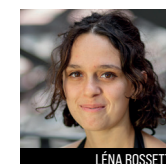
ÉLISE LEFAUCONNIER



EPHRAÏM NANIKUNZOLA



LARA RAYMOND



LÉNA ROSSETTI



MARION ASTORG



LUCAS BUSTOS TOPAGE



LOUIS MEIGNAN



avec
Robert Angebaud
Antoine Besson
Christophe Brault
Étienne Grebot
Emmanuel Vérité

texte et mise en scène **Benoît Lambert**
assistanat à la mise en scène
Étienne Rabaud*
scénographie et création lumière
Antoine Franchet
costumes **Violaine L. Chartier**
création son **Fabrice Drevet**
régie générale **Philippe Lambert**
construction décor et réalisation costumes
Ateliers de la Comédie de
Saint-Étienne - CDN

*issu de L'École de la Comédie

production
La Comédie de Saint-Étienne - CDN

PRODUCTION

CRÉATION

LA MÉLANCOLIE DES PAQUEBOTS

Benoît Lambert

Dans les vestiges d'un intérieur bourgeois, cinq hommes d'un certain âge s'agitent, cogitent, bricolent. Ils tentent des expériences hasardeuses, s'accrochent à leur gloire passée et tournent en rond. On ne sait plus très bien ce qu'ils cherchent. Eux non plus, d'ailleurs.

Avec *La Mélancolie des paquebots*, Benoît Lambert signe une comédie noire et jubilatoire. Un collage théâtral qui passe du sketch approximatif à l'élan lyrique, du numéro bancal à la méditation politique. Sur scène, cinq comédiens composent une galerie d'hommes à bout de souffle, vestiges d'un monde au masculin qui prend l'eau de toutes parts. Le spectacle ne cherche ni héros ni rédemption. Il regarde ces figures s'agiter une dernière fois, avec tendresse et férocité mêlées, comme on voit un paquebot trop vieux finir sa course. C'est drôle, grinçant, parfois cruel et peut-être, dans cet adieu sans illusion, étrangement libérateur.

**DU MAR. 6 AU
VEN. 16 OCTOBRE**

mar. 6 • 20 h
mer. 7 • 20 h
jeu. 8 • 20 h
ven. 9 • 18 h
sam. 10 • 17 h
lun. 12 • 20 h
mar. 13 • 20 h
mer. 14 • 20 h*
jeu. 15 • 20 h
ven. 16 • 20 h

→ * RENCONTRE EN BORD DE SCÈNE

LA STÉPHANOISE

durée estimée **1 h 30**
à partir de 15 ans



avec
Justine Bachelet
François Clavier
Mamadou Judy Diallo
Solenne Keravis
Juliette Plumecoq-Mech
Charles Zévaco

texte **Élise Chatauret**
et **Thomas Pondevie**
mise en scène **Élise Chatauret**
dramaturgie **Thomas Pondevie**
collaboration artistique et écriture
chorégraphique **Sylvain Huc**
assistanat à la mise en scène et
à la dramaturgie **Agathe Peyrard**
scénographie **Charles Chauvet**
création lumière **Léa Maris**
création son **Jérôme Castel**
costumographie **Noé Quilichini**
construction décor **Ateliers de la**
Comédie de Saint-Étienne - CDN

production
Cie Babel |
La Comédie de Saint-Étienne - CDN
coproduction
CDN de Normandie-Rouen | Théâtre des
Quartiers d'Ivry - CDN du Val-de-Marne |
MC2: Maison de la Culture de Grenoble -
Scène nationale | Équinoxe - Scène nationale
de Châteauroux | Maison des Arts de
Créteil - Scène nationale | Les Quinconces et
L'Espal - Scène nationale du Mans | Théâtre
Molière - Sète - Scène nationale archipel de
Thau | Théâtre d'Angoulême - Scène nationale |
Théâtre de Nîmes - Scène conventionnée |
Théâtre Jean Vilar de Vitry-sur-Seine | Espaces
Pluriels - Scène conventionnée de Pau

PRODUCTION
ARTISTES DE LA FABRIQUE

CRÉATION

NOS CORPS DÉSIRANTS

Élise Chatauret & Thomas Pondevie | Cie Babel

Au moment où une révolution est en cours pour dénoncer les violences sexuelles, comment se réapproprier nos corps et reconquérir nos imaginaires ? Comment réussir à rendre de nouveau le désir désirable ?

Élise Chatauret et Thomas Pondevie s'interrogent sur la manière de dire et de vivre le désir aujourd'hui. Leur nouvelle création explore notre héritage musical, pictural, mythologique et littéraire, celui qui a façonné nos affects et influencé nos relations. Un imaginaire complexe chargé de fantasmes problématiques, de femmes endormies et de passions indomptables. Les six interprètes rejouent les scènes des peintures de Fragonard à Bacon et réinventent les paroles de chansons populaires, de Souchon à Gainsbourg.

Pour mettre les corps en mouvement et traduire sensiblement le désir par le geste, Élise Chatauret et Thomas Pondevie s'ouvrent à de nouvelles collaborations en invitant le chorégraphe Sylvain Huc. Le plateau devient un terrain de jeu inspiré du surréalisme, pour explorer et inventer de nouvelles libertés, ouvrant une brèche vers la confiance et la joie.

DU MAR. 6 AU
VEN. 9 OCTOBRE

mar. 6 • 20 h
mer. 7 • 20 h*
jeu. 8 • 20 h
ven. 9 • 20 h 30

→ * RENCONTRE EN BORD DE SCÈNE

SALLE JEAN DASTÉ

durée estimée 2 h
à partir de 15 ans



avec
Emma Bolcato
Teddy Chawa
Thomas Gonzalez
Paula Luna
Édith Méricau
Catherine Mestoussis
Thierry Paret
Adrien Rouyard

texte et mise en scène **Tiphaine Raffier**
dramaturgie **Lucas Samain**
assistantat à la mise en scène
Mathilde Saillant
scénographie **Hélène Jourdan**
création lumière **Kelig Le Bars**
création son **Hugo Hamman**
vidéo **Vincent Pinckaers**
musique **Sylvain Jacques**
costumes **Caroline Tavernier**
assistantat aux costumes **Paloma Donnini**
perruques et maquillage **Judith Scotto**
régie générale **Olivier Floury**
régie lumière **Christophe Fougou**
régie son **Hugo Hamman**
régie vidéo **Nicolas Morgan**
cadreur **Raphaël Oriol**
régie plateau **Nicolas Bignan**
et **Pierre Frenkel**
régie maquillage et perruques
Emmanuelle Flisseau
construction décor **Atelier du Nouveau**
Théâtre Besançon - CDN

production
La femme coupée en deux
coproduction
Le Quai - CDN Angers | Théâtre Nanterre-
Amandiers - CDN | Théâtre National
Populaire - CDN de Villeurbanne | La Comédie
de Saint-Étienne - CDN | Nouveau Théâtre de
Besançon - CDN | La Comédie de Clermont-
Ferrand - Scène nationale | Théâtre National de
Bretagne - CDN | Théâtre du Nord - CDN Lille
Tourcoing Hauts-de-France | La Criée - Théâtre
national de Marseille | Théâtre de la Cité - CDN
Toulouse Occitanie | Festival d'Avignon |
le Parvis - Scène nationale Tarbes-Pyrénées |
Scène nationale du Sud-Aquitain - Bayonne |
Équinoxe - Scène nationale de Châteauroux |
Théâtre national de Strasbourg | Maison de
la Culture d'Amiens | La Comédie de
Béthune - CDN Hauts-de-France

COPRODUCTION

L'HORS-PRÉSENCE OU CHIMÈRES DU PAYS DE MORSAN

Tiphaine Raffier | Cie La femme coupée en deux

Une fratrie se réunit au chevet d'une sœur ma-
lade qui va mourir. Se sachant condamnée, elle
décide de mettre à profit ses dernières forces
pour organiser sa mort comme elle l'entend.
Face à l'implacable compte à rebours, une mul-
titude de perceptions s'affronte et fait surgir
une question vertigineuse : peut-on vraiment
choisir sa façon de mourir ?

Tiphaine Raffier dépasse ici le débat sur la fin
de vie pour nous plonger dans une fiction aux
allures de thriller. Elle imagine un dispositif vi-
déo saisissant pour mettre en scène les huit in-
terprètes qui incarnent l'entourage de la jeune
femme, dont ses proches et le personnel mé-
dical. Fidèle à sa démarche, elle combine une
recherche formelle radicale au plaisir simple de
raconter des histoires.

Créé au Festival d'Avignon 2026 et coproduit
par La Comédie de Saint-Étienne, *L'hors-présence*
dessine les contours d'un huis clos angoissant,
mais dont l'autrice voudrait que nous sortions
traversés-es par une force vivifiante et créatrice.

DU MAR. 3 AU
JEU. 5 NOVEMBRE

mar. 3 • 20 h
mer. 4 • 19 h* / **
jeu. 5 • 20 h

→ * RENCONTRE EN BORD DE SCÈNE
→ ** AUDIODESCRIPTION **AD**

SALLE JEAN DASTÉ

durée estimée **2 h 30**
à partir de 15 ans



UN POUCE EN CAVALE

Myriam Boudenia | Cie La Volière



MUSSUM

Souhail Marchiche & Mehdi Meghari | Cie Dyp tik



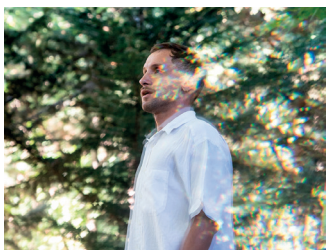
DIALOGUE ENTRE DEUX ESPÈCES

Élodie Guibert | Tumulte



LA FOLLE JOURNÉE OU LE MARIAGE DE FIGARO

Pierre-Augustin Caron de Beaumarchais
Lucile Lacaze | Cie La Grande Panique



LA DÉCLARATION D'AMOUR DE LOUIS HEE À JOHN AH-OUI

Nicolas Barry | Cie Ensemble Facture



LES CORPS INCORRUPTIBLES

Aurélia Lüscher | Cie le désordre des choses

COURTS-CIRCUITS #5

Pour sa cinquième édition, le festival Courts-circuits continue de mettre à l'honneur les compagnies régionales et leur talent, avec toujours la même énergie et la même conviction : faire rayonner la création locale.

Né en 2022 à l'initiative de La Comédie de Saint-Étienne, du Théâtre Le Verso et en lien avec la Ville de Saint-Étienne dans le cadre de sa politique de soutien à l'émergence, ce rendez-vous célèbre la vitalité des compagnies d'Auvergne-Rhône Alpes. Au fil des saisons, il a confirmé son ancrage et son succès.

Plus qu'un festival, Courts-circuits constitue un espace de rencontres entre artistes, professionnel·les du secteur et publics. Spectacles variés, temps d'échanges et de réflexions collectives y dessinent de nouveaux liens et de nouvelles solidarités sur le territoire.

Pour cette édition, huit partenaires se joignent à La Comédie pour composer une programmation riche et éclectique, invitant à découvrir la diversité de la scène ligérienne et régionale : La Passerelle (Saint-Just-Saint-Rambert), Le Chok Théâtre (Saint-Étienne), Le Théâtre des Pénitents (Montbrison), Le Théâtre Le Verso (Saint-Étienne), L'Espace culturel La Buire (L'Horme), et les saisons culturelles de Saint-Chamond, de Monistrol et de Sorbiers/Saint-Jean-Bonnefonds.

Deux semaines d'immersion dans la création contemporaine, entre découvertes artistiques et rencontres humaines, un circuit à travers les salles de la Loire, dans une multiplicité de formes et d'univers singuliers, pour rêver, partager et célébrer ensemble le théâtre d'aujourd'hui.

Programmation complète en octobre

DU 17 AU 27
NOVEMBRE 2026

LA COMÉDIE (THÉÂTRE)
LE VERSO

LA COMÈTE
ESPACE
D'EXPLORATION
ARTISTIQUE
VILLE DE SAINT-ÉTIENNE



avec
Pauline Drach
Nicolas Fine

texte et mise en scène **Myriam Boudenia**
scénographie **Quentin Lugnier**
création lumière **Sébastien Marc**
création son **Sébastien Quencez**
costumes **Sigolène Pétey**
construction décor **Ateliers de la**
Comédie de Saint-Étienne - CDN

production
Cie La Volière
coproduction
La Comédie de Saint-Étienne - CDN |
le Ciel - scène européenne pour l'enfance et
la jeunesse - Lyon | Théâtre de Villefranche

COPRODUCTION
ARTISTE DE LA FABRIQUE
EN FAMILLE

COURTS-CIRCUITS #5 | CRÉATION

UN POUCE EN CAVALE

Myriam Boudenia | Cie La Volière

Le « like » s'est échappé. Oui, ce fameux pouce levé qui signale notre approbation sur les réseaux sociaux. Deux enquêteur-rices chevronnées de la Brigade de Recherche des Données Immatérielles – la BRDI – sont sur l'affaire. Et tout porte à croire que le fugitif se cache... dans le public ! Le duo commence alors une enquête aussi sérieuse que décalée à travers le monde, le long des câbles sous-marins, dans les data centers en Arctique et jusque dans l'espace. Cette investigation burlesque questionne, à hauteur d'enfant, les usages des nouvelles technologies, de l'impact écologique des données numériques aux bouleversements sociaux, jusqu'à notre insatiable besoin de validation.

L'autrice et metteuse en scène Myriam Boudenia imagine ici un théâtre d'enquête appuyé par une scénographie artisanale et ludique. Comme dans les séries policières, une grande carte dessine sous nos yeux la toile dans laquelle on se perd.

Une pièce joyeuse et inventive à découvrir en famille à partir de 9 ans.

En tournée dans le cadre de La Comédie nomade en janvier-février 2027.

DU VEN. 13 AU
VEN. 20 NOVEMBRE

ven. 13 - 10 h et 14 h
sam. 14 - 17 h
mar. 17 - 10 h et 14 h
mer. 18 - 15 h* et 19 h**
jeu. 19 - 18 h
ven. 20 - 14 h*

→ * RÉACTIONS LIBRES
→ ** RENCONTRE EN BORD DE SCÈNE

LA STÉPHANOISE

durée estimée 1 h
à partir de 9 ans



avec
Alex Crestey
Elsa Verdon*

* issue de L'École de la Comédie

texte, mise en scène, décor et
costumes **Élodie Guibert**
création et régie lumière
Sirine Bel El Rhazi
création et régie son **Romain de Ferron**
construction décor **Ateliers de la**
Comédie de Saint-Étienne - CDN

production
Tumulte
coproduction
La Comédie de Saint-Étienne - CDN

COPRODUCTION
ARTISTE DE LA FABRIQUE
EN FAMILLE
HORS-LES-MURS

COURTS-CIRCUITS #5 | CRÉATION

DIALOGUE ENTRE DEUX ESPÈCES

Élodie Guibert | Tumulte

« Qu'est-ce que tu veux faire quand tu seras grand-e ? » Derrière cette question simple se cache un moment vertigineux de l'adolescence : celui où il faut choisir son orientation.

Élodie Guibert consacre sa nouvelle pièce à cet instant de bascule. Au fil de ses rencontres avec des collégien-nes, elle s'est nourrie de leurs témoignages pour faire entendre leurs doutes, leurs craintes, mais aussi leurs espoirs face à l'avenir. Comment savoir ce que l'on veut faire quand on se cherche encore et que les attentes des parents, des professeur-es et de la société pèsent déjà si lourd ?

Pour aborder ces questions, elle met en scène un duo : une élève de troisième mutique et un conseiller d'orientation très bavard. Entre silences, maladresses et paroles qui cherchent leur chemin, le dialogue finit par s'instaurer.

Coproduit par La Comédie de Saint-Étienne, *Dialogue entre deux espèces* confirme le geste artistique d'Élodie Guibert : une écriture fine et lumineuse, portée par une grande délicatesse dans l'approche du plateau.

En tournée dans le cadre de La Comédie nomade en mars-avril 2027.

**DU LUN. 16 AU
JEU. 19 NOVEMBRE**

lun. 16 • 10 h et 14 h

mar. 17 • 14 h et 19 h

mer. 18 • 15 h et 19 h*

jeu. 19 • 10 h et 14 h**

→ * RENCONTRE EN BORD DE SCÈNE

→ ** RÉACTIONS LIBRES

LA COMÈTE - L'USINE

durée estimée **1 h 15**

à partir de 12 ans



avec
Nicolas Barry |

conception, texte, mise en scène et
chorégraphie Nicolas Barry
regard extérieur Sophie Billon

production
Cie Ensemble Facture

HORS-LES-MURS

COURTS-CIRCUITS #5

LA DÉCLARATION D'AMOUR DE LOUIS HEE À JOHN AH-OUI

Nicolas Barry | Cie Ensemble Facture

Louis Hee se tient face à nous, fébrile, un peu gauche, presque drôle. Il a oublié ses notes. Il aime John, et a besoin de le lui dire. Alors il se lance. Il dit tout, sans filet. Ce qu'il a sur le cœur, ce qui vibre dans son corps, jusqu'à ce qu'il n'ait plus rien à dire. Un flot de paroles incontrôlé, une déclaration enflammée, ponctuée de faux pas de côté imprévisibles et de ruptures radicales. Un vertige déroutant, parfois éperdu, parfois amusant, à l'image de leur rencontre, dans un centre commercial où John venait d'acheter des lots de chaussettes et de slips.

Écrite d'une seule traite, *La Déclaration d'amour de Louis Hee à John Ah-Oui* reprend les codes d'un lyrisme débordant au service d'un langage amoureux queer. Seul en scène, magnétique, le comédien et metteur en scène Nicolas Barry, proche du clown, signe un geste puissant, doux, cruel et passionné.

Très remarquée lors de la dernière édition du Festival d'Avignon, cette tirade amoureuse marque la première venue de Nicolas Barry à La Comédie de Saint-Étienne.

**DU MAR. 17 AU
VEN. 20 NOVEMBRE**

mar. 17 • 20 h
mer. 18 • 20 h
jeu. 19 • 20 h
ven. 20 • 20 h

THÉÂTRE LE VERSO

durée 45 min
à partir de 13 ans



avec
Assiya Eddahbi
Ali El Kihal
Patrick De Oliveira
Nabil Sansi
(distribution en cours)

scénographie et univers visuel
Souhail Marchiche et **Mehdi Meghari**
création musicale **Patrick De Oliveira**
et **Nabil Sansi**

production
Cie Dyptik
coproduction
La Comédie de Saint-Étienne - CDN |
Théâtre des Bergeries - Noisy-le-Sec |
Stora Teatern - Göteborg | Centre
chorégraphique national de Rillieux-la-Pape |
La 2Deuche - Espace Culturel de Lempdes |
Espace Marcel Carné - Saint-Michel-sur-Orge

COPRODUCTION

COURTS-CIRCUITS #5 | CRÉATION

MUSSUM

Souhail Marchiche & Mehdi Meghari | Cie Dyptik

Souhail Marchiche et Mehdi Meghari portent un langage chorégraphique pluriel, aux influences venues du hip-hop ou des cultures traditionnelles, notamment marocaines.

Depuis plusieurs spectacles, les directeurs artistiques de la compagnie stéphanoise Dyptik explorent un corps poussé jusqu'à l'épuisement, qui finit par lâcher prise pour retrouver un mouvement brut, presque primitif. Leur rencontre avec Nabil Sansi, maître de la pulsation gnawa, est déterminante. Sur scène, accompagné par le musicien Patrick De Oliveira et ses textures électroniques organiques, il installe un rythme ancestral, continu, comme un battement du monde.

Musique, chants et incantations font naître le mouvement des six interprètes franco-marocain-es. Au plus près des artistes, le public est immergé dans une expérience sensorielle cathartique, un moment de partage proche de la transe.

Une pièce du ressenti, hypnotique, entre le brut et le sacré, qui nous invite à puiser dans nos énergies les plus profondes pour nous reconnecter à nous-mêmes et aux autres.

**DU MAR. 17 AU
SAM. 21 NOVEMBRE**

mar. 17 • 20 h
mer. 18 • 20 h
jeu. 19 • 20 h*
ven. 20 • 20 h
sam. 21 • 17 h

→ * RENCONTRE EN BORD DE SCÈNE

SALLE JEAN DASTÉ

durée estimée **50 min**

à partir de 12 ans



avec
Andréas Chartier
Lucile Courtalin
Lauriane Mitchell
Hélène Pierre
Mickaël Pinelli
Thomas Rortais

texte Pierre-Augustin
Caron de Beaumarchais
mise en scène et adaptation Lucile Lacaze
collaboration à l'adaptation Erwan Vinesse
collaboration artistique Gabin Bastard
scénographie Lucile Lacaze et Adèle Collé
création lumière Lou Morel
création son Étienne Martinez
costumes Audrina Groschêne
chorégraphie Ricardo Moreno
régie générale Lou Morel
régie lumière Lou Morel
en alternance avec Lucien Laborderie
régie son Étienne Martinez
en alternance avec Tom Beauseigneur
régie plateau Kayla Krog

production
Cie La Grande Panique |
Nouveau Théâtre de Besançon - CDN
coproduction
La Comédie de Saint-Étienne - CDN |
Les Célestins, Théâtre de Lyon | Les 3T -
Scène conventionnée de Châtelleraut |
Maison des Arts du Léman

COPRODUCTION

COURTS-CIRCUITS #5

LA FOLLE JOURNÉE OU LE MARIAGE DE FIGARO

Pierre-Augustin Caron de Beaumarchais | Lucile Lacaze
Cie La Grande Panique

Nous sommes en 1784 au Domaine du comte Almaviva. Suzanne, domestique, va épouser Figaro, l'intendant du château. Mais le comte met une condition à ce mariage : que Suzanne accepte qu'il la déflore avant la noce...

Resserrant *La folle Journée ou Le Mariage de Figaro* autour des figures centrales, Lucile Lacaze en propose une version endiablée pour trois comédiens et trois comédiennes. Ici, ce sont les femmes qui mènent la lutte pour l'abolition des privilèges, de classes et de genres, et mettent à genoux le comte, en inventant un guet-apens particulièrement malin.

Sur un plateau traversé par un jeu d'ombres et de lumières intelligemment pensé, le théâtre se fait à vue. Lucile Lacaze propose une mise en scène virevoltante, qui n'édulcore pas le propos de Beaumarchais et tire sa force du jeu des interprètes : le récit est effréné, et fait habilement écho au temps présent.

Après avoir brillamment adapté *Mesure pour mesure*, accueilli la saison dernière dans le cadre de Courts-circuits, Lucile Lacaze continue à dynamiter le répertoire classique.

**DU MAR. 24 AU
VEN. 27 NOVEMBRE**

mar. 24 • 20 h
mer. 25 • 20 h
jeu. 26 • 20 h*
ven. 27 • 20 h

→ * RENCONTRE EN BORD DE SCÈNE

SALLE JEAN DASTÉ

durée 2 h

à partir de 13 ans



avec
Aurélia Lüscher*

texte et mise en scène **Aurélia Lüscher**
collaboration artistique et dramaturgie
Mélissa Zehner* et **Céline Nidegger**
soutien à la dramaturgie
Guillaume Cayet
collaboration scénographie et corps
Arnaud Louski-Pane
participation **Nadia Skrobeck-Lüscher**,
Xulia Rey Ramos et **Ponyo**
construction **Manon Clavreul Baudry**,
Ninon Larroque, **Arnaud Louski-Pane**,
Aurélia Lüscher et **Pol-Ewen Maisonneuve**
assistanat **Manon Clavreul Baudry**
création lumière **Juliette Romens**
création son **Antoine Briot**
conseils plastiques et céramique
Aline Morvan
régies générale et plateau
Xulia Rey Ramos
régie lumière **Louise Brinon Himelfarb**
régie son **Mateo Provost**
régie générale de tournée **Charles Rey**

* issues de L'École de la Comédie

production
Cie le désordre des choses
avec le soutien de la Fondation d'entreprise
Hermès et du Fonds de dotation Porosus
coproduction
Le Studio - Théâtre de Vitry | Les SUBS - Lieu
vivant d'expériences artistiques - Lyon |
La Comédie de Clermont-Ferrand - Scène
nationale | Le Dôme Théâtre - Albertville

COURTS-CIRCUITS #5

LES CORPS INCORRUPTIBLES

Aurélia Lüscher | Cie le désordre des choses

Dans un spectacle visuel aussi étonnant que réjouissant, Aurélia Lüscher s'attaque à un sujet que l'on préfère souvent éviter : la mort. Avec un humour mordant et beaucoup de liberté, elle bouscule les tabous et dévoile l'envers du décor du monde funéraire.

Entre obligations légales, pratiques imposées et marché lucratif, peut-on réellement choisir sa fin ? Existe-t-il une façon plus responsable de quitter ce monde ? À partir de ses expériences de terrain dans le milieu funéraire, de lectures sociologiques et de son propre rapport à la mort, Aurélia Lüscher tisse un spectacle qui mêle fiction et documentaire, intime et imaginaire.

Sur la musique de Madonna, elle pétrit l'argile, transforme la matière, et fait surgir des images inattendues. Elle convoque aussi la voix de sa mère dans un dialogue surréaliste, drôle et touchant. Peu à peu, le décor blanc et aseptisé se fissure : l'organique reprend sa place, la vie s'invite là où l'on ne l'attendait plus.

Aurélia Lüscher signe une création singulière et pleine d'inventivité. Lauréate du prix Incandescences 2025 pour cette pièce, elle nous invite avec malice, à regarder la fin de vie autrement, et parvient, contre toute attente, à la rendre presque lumineuse.

**DU MAR. 24 AU
VEN. 27 NOVEMBRE**

mar. 24 • 20 h
mer. 25 • 20 h*
jeu. 26 • 18 h
ven. 27 • 20 h

→ * RENCONTRE EN BORD DE SCÈNE

LA STÉPHANOISE

durée 1 h 20

à partir de 15 ans



avec
Yacine Aït Benhassi
Manon Combes
Paul Delbreil
Marie Demesy
Josué Ndofusu
Lymia Vitte

texte et mise en scène **Alice Carré**
collaboration à la mise en scène
Pierre-Angelo Zavaglia
complicité dramaturgique
Claire Barrabès
scénographie **Caroline Frachet**
composition musicale
Benjamin James Troll et **Lymia Vitte**
création lumière et régie générale
Madeleine Campa
vidéo **Victor Lepage**
costumes **Anaïs Heureaux**
régie lumière et vidéo
Madeleine Campa
et **Ariane Zaytzeff**
régie son **Justin Gaudry**
en alternance avec **Clément Macoin**
conseil forestier **Association**
Recrue d'Essences

production
Cie Eia !
coproduction
La Comédie de Saint-Étienne - CDN |
Le Théâtre de la Cité internationale - Paris |
Le Tangram - Scène nationale d'Évreux |
Théâtre de Brétigny | Les Gémeaux - Scène
nationale de Sceaux | Veilleur de Nuit production

ÉCORCES, POLAR FORESTIER

Alice Carré | Cie Eia !

À la suite du décès de son père, Alba hérite de parcelles de forêts en Haute-Loire. En examinant les affaires qu'il a laissées, elle découvre une carte forestière portant de mystérieux symboles. Au même moment, Mateus Borja, un garde-forestier engagé pour assurer la préservation des écosystèmes, disparaît. Alba se retrouve malgré elle au cœur de l'enquête pour le retrouver...

S'inspirant d'une esthétique très cinématographique, Alice Carré écrit et met en scène un polar théâtral qui fouille les dessous de l'exploitation forestière. Y a-t-il danger de mort à refuser le juteux business de la sylviculture ? À vouloir protéger le vivant ? C'est ce que les gendarmes devront démêler. À partir de la démarche documentaire qui lui est familière et de son histoire familiale, Alice Carré crée une fiction écologique teintée d'humour, mêlant intime et politique.

Servi par une écriture ciselée, qui oscille entre récit et jeu des six comédiennes, *Écorces, polar forestier*, coproduit par La Comédie de Saint-Étienne, nous tient tout en haleine.

DU MAR. 1^{ER} AU
JEU. 3 DÉCEMBRE

mar. 1^{er} • 20 h
mer. 2 • 20 h*
jeu. 3 • 20 h

→ * RENCONTRE EN BORD DE SCÈNE

LA STÉPHANOISE

durée 1h 45

à partir de 11 ans



avec

Nicolas Bouchaud
Yanis Bouferrache
Christian Esnay
Zakariya Gouram
Gulliver Hecq
Charlotte Issaly
Jisca Kalvanda
Norah Krief
Frédéric Noaille
Agnès Sourdillon

texte Anton Tchekhov
traduction André Markowicz
et Françoise Morvan
mise en scène Jean-François Sivadier
collaboration artistique Nicolas Bouchaud
et Véronique Timsit
dramaturgie Véronique Timsit
scénographie Marguerite Bordat
création lumière Philippe Berthomé
et Jean-Jacques Beaudouin
création son Yohann Gabillard
costumes Virginie Gervaise
avec le soutien de l'Atelier costumes du
Théâtre National Populaire - Villeurbanne
création masques Loïc Nebreda
perruques et maquillage Mityl Brimeur
régie générale et régie lumière
Guillaume Jargot
régie lumière Jean-Jacques Beaudouin
régie son Yohann Gabillard
régie plateau Christian Tirole
accessoires Julien Le Moal
régie habillage Valérie de Champchesnel
construction décor Ateliers du Théâtre
National Populaire - Villeurbanne

production
Cie Italienne avec Orchestre
coproduction

Théâtre National Populaire - Villeurbanne |
Théâtre Nanterre-Amandiers - CDN | Théâtre
de Carouge | TAP - Scène nationale de Grand
Poitiers | Théâtre national de Nice - CDN Nice
Côte d'Azur | Le Quartz - Scène nationale de
Brest | La Comédie de Saint-Étienne - CDN |
L'Azimut - Antony - Châtenay-Malabry |
Tandem - Scène nationale de Douai et Arras

IVANOV

Anton Tchekhov | Jean-François Sivadier
Cie Italienne avec Orchestre

Propriétaire terrien endetté, marié à une femme tuberculeuse qu'il n'aime plus, Ivanov se sent prisonnier de sa vie. Tombé amoureux de Sacha, il est sévèrement jugé par la petite communauté dans laquelle il vit, qui ne se nourrit que de ragots et d'ennui. Ivanov se trouve pitoyable, et erre dans l'existence.

Entre comédie et drame, la pièce est faite des contradictions de personnages imparfaits obsédés par l'idée d'échapper au réel.

Figure importante du théâtre, Jean-François Sivadier redonne le souffle, la folie et la joie d'*Ivanov*. Avec une inventivité et un art du décalage omniprésents, il fait du plateau un gigantesque terrain de jeux, habité par dix comédiens, dont ses fidèles Nicolas Bouchaud, dans le rôle-titre, et Norah Krief. Il sublime le texte de Tchekhov et fait de son *Ivanov* une fête théâtrale qui salue la vivacité du langage et des corps.

**DU MAR. 8 AU
JEU. 10 DÉCEMBRE**

mar. 8 • 20 h
mer. 9 • 19 h*
jeu. 10 • 20 h

→ * RENCONTRE EN BORD DE SCÈNE

SALLE JEAN DASTÉ

durée 2 h 40

à partir de 16 ans



avec

Sabianka Bencsik
Lucia Bocanegra
Martina Calvo
Julien Cassier
Camille Decourtye
Cecilia Figueiredo
Mahamat Fofana
Greta García
Dimitri Jourde
Marti Soler
Guillermo Weickert

mise en scène **Camille Decourtye** et
Blaï Mateu Trias
collaboration à la mise en scène
María Muñoz et **Pep Ramis** – **Mal Pelo**
collaboration à la dramaturgie
Barbara Métais-Chastanier
scénographie et costumes **Lluc Castell**
création lumière **María de la Cámara**
et **Gabriel Paré** – **Cube.bz**
collaboration sonore et musicale
Fanny Thollot
collaboration à la création musicale et composition
Pierre-François Dufour
recherche des matières – couleurs **Bonnefrite**
ingénieur percussions céramiques
Thomas Pachoud
céramiste **Sébastien De Groot**
accessoiriste, céramiste **Benjamin Porcedda**
régie générale **Romuald Simonneau**
régie lumière **Enzo Giordana**
régie son **Chloé Levoy**
régie plateau **Mathieu Miorin**
habilleuse **Alba Viader**
cuisinier **Ricardo Gaiser**

production Baro d'evol

coproduction Festival d'Avignon | Théâtre de la Cité – CDN
Toulouse Occitanie | Festival GREC de Barcelone | Festival
Les Nuits de Fourvière | Théâtre Lliure de Barcelone |
Festival Romaeuropa | MC93 – Maison de la Culture de
Seine-Saint-Denis | Le Grand T – théâtre de Loire-Atlantique |
Scène nationale d'Albi-Tarn | Théâtre Dijon Bourgogne –
CDN | Comédie de Genève | Les Théâtres – Aix-en-Provence –
Marseille | Le Parvis – Scène nationale Tarbes-Pyrénées |
Centre culturel de Belém – Lisbonne | Les Halles de
Schaerbeck – Bruxelles | Festival la Strada Graz | Théâtre
de Liège | CDN de Normandie – Rouen | Les Célestins,
Théâtre de Lyon | UTOPISTES – Cité internationale des Arts
du Cirque | Scène nationale du Sud-Aquitain – Bayonne |
Équinoxe – Scène nationale de Châteauroux | Tandem –
Scène nationale de Douai et Arras | Scène nationale de
l'Essonne | Théâtre-Sénart – Scène nationale | Le Volcan –
Scène nationale du Havre | Théâtre d'Orléans – Scène
nationale | Le Grand R – Scène nationale La Roche sur Yon |
Théâtre Châtillon | Malakoff Scène nationale | Les Gêmeaux –
Scène nationale – Sceaux | Cirque-Théâtre d'Elbeuf |
TSQY – Scène nationale – Saint-Quentin en Yvelines | avec le
soutien de l'ONDA – Office national de diffusion artistique

QUI SOM?

Camille Decourtye & Blaï Mateu Trias | Baro d'evol

Sur un plateau devenu matière vivante, onze artistes de tous horizons traversent une série de situations aussi improbables que poétiques. Emmêlé-es dans un monstre géant, embourbé-es dans de l'argile molle, noyé-es dans une mer de bouteilles en plastique, ils et elles s'en-trent, empilent, transforment, chantent, dansent, manient le clown et l'acrobatie.

Alors que le monde brûle, que le vivant s'effondre, ces créatures débordent d'une énergie vitale, d'un entêtement pour crier leur rage de vivre.

Baro d'evol, accueilli à La Comédie avec les poétiques *Là* et *Mazùt*, revient avec une forme spectaculaire vivement saluée lors de l'édition 2024 du Festival d'Avignon. Une invitation à traverser avec clairvoyance le chaos du monde, dans une communion libératrice d'une grande beauté plastique.

Un spectacle à découvrir en famille à partir de 8 ans.

**DU MAR. 15 AU
JEU. 17 DÉCEMBRE**

mar. 15 • 20 h
mer. 16 • 20 h
jeu. 17 • 20 h

SALLE JEAN DASTÉ

durée 2 h 15
à partir de 8 ans



avec les élèves comédien-nes
de la promotion 34

Aïcha Anani
Lorène Bordas
Manaëlle Cobra Branco
Mathis Cosme
Hugo Guyot
Gabriel Leroy
Julie Morin
Asya Poddighe
Ambroise Ract-Madoux
Elsa Rayan
Saziley Vernaton

Les Ateliers ouverts au public (AOP) sont les premiers moments de rencontre entre les élèves de L'École de la Comédie et les spectateur-rices. Ce sont des espaces de recherche et d'expérimentation offerts aux regards, qui permettent aux élèves de découvrir la dimension la plus fondamentale de leur art. Car le théâtre est d'abord un art du présent, qui ne s'effectue pleinement que devant une assistance vivante.

Les AOP vous invitent donc non seulement à venir découvrir L'École et ses élèves, mais aussi à prendre une part active à leur processus de formation, en leur *prêtant assistance*.

ATELIER OUVERT AU PUBLIC PROMO 34

– ENTRE DEUX RIVES –

dirigé par Alice Carré | Cie Eia !

Et si l'amour pouvait dépasser les frontières sociales qui nous séparent ?

Les couples qui se forment entre des membres issu-es de classes, origines ou couleurs différentes viennent troubler l'ordre établi.

On a souvent fait le récit de ces amours impossibles, empêchées par la société, le milieu ou la famille. Que l'histoire débouche sur une fin tragique, ou dans la comédie, sur un retour à l'ordre, elle s'arrête souvent là où tout commence. Que se passe-t-il à l'intérieur de ces histoires d'amour ? Comment les différences culturelles, l'histoire, les visions du monde arrivent-elles ou non à se concilier ? À quelles difficultés fait-on face ?

À partir de lectures et de collectes de récits, les élèves prendront la route de ces amours entre deux rives, pour en explorer les dessous, entre intime et politique. Ils et elles prendront part au processus de recherche et de création, et bien sûr, joueront des scènes d'amour, de ménage... ou de rupture !

Alice Carré

ÉCORCES, POLAR FORESTIER → P.57

ÉCOLE OUVERTE
HORS-LES-MURS

**DU MER. 16 AU
SAM. 19 DÉCEMBRE**

mer. 16 • 20 h
jeu. 17 • 20 h
ven. 18 • 20 h
sam. 19 • 17 h

LA COMÈTE – L'USINE

durée estimée 1 h 30

– hors abonnement –
entrée gratuite sur réservation



avec
Lina Alsayed*
Marion Astorg*
Ludovic Bou*
Anne Cuisenier
Raphaël Deshogues*
Marie Le Masson*
Louis Meignan*
Lara Raymond*
Colin Rey
Emmanuel Vérité

* issu-es de L'École de la Comédie

texte Molière
mise en scène Benoît Lambert
assistanat à la mise en scène Colin Rey
scénographie et création lumière
Antoine Franchet
costumes Violaine L. Chartier
création son Fabrice Drevet
coiffures et perruques Pascal Jehan
maquillage Caroline Cacciatore-Faure
régie générale Thomas Chazalon
en alternance avec Philippe Lambert
construction décor et réalisation costumes
Ateliers de la Comédie de
Saint-Étienne - CDN
remerciements à Bryan Eliason
(chorégraphe)

production
La Comédie de Saint-Étienne - CDN
coproduction
Théâtre-Sénart - Scène nationale

LES FEMMES SAVANTES

Molière | Benoît Lambert

Autour d'Henriette, la bataille fait rage : qui décidera de son mariage ? Sa mère et sa sœur, envoûtées par le poète Trissotin, ne jurent que par ce faux esprit, tandis que son père Chrysale et son oncle Ariste défendent l'union avec le prétendu honnête Clitandre. Rivalités, alliances et manœuvres transforment la maison en champ de bataille où s'affrontent désir, pouvoir et savoir. Sous la plume incisive de Molière, la comédie attaque avec jubilation les règles de l'ordre familial, et interroge la place des femmes, entre émancipation affichée et domination déguisée.

Pour son cinquième compagnonnage avec Molière, Benoît Lambert choisit la pièce où l'alexandrin atteint une virtuosité éblouissante. Il en fait jaillir toute la vivacité, l'intelligence et la drôlerie mordante, en plaçant les comédiennes au cœur du jeu. Fidèle à son esprit de troupe, il insuffle à l'ensemble une énergie collective et un sens du rythme qui font éclater toute la puissance comique du texte.

Créé en janvier 2026 et représenté cette saison avant de partir en tournée, *Les Femmes savantes* prouvent qu'elles ont encore, et plus que jamais, beaucoup à nous dire.

**DU MAR. 12 AU
VEN. 15 JANVIER**

mar. 12 • 20 h
mer. 13 • 20 h*
jeu. 14 • 20 h
ven. 15 • 20 h

→ * RENCONTRE EN BORD DE SCÈNE

LA STÉPHANOISE

durée 1 h 50
à partir de 15 ans



avec

Matthieu Bousquet
Jeanne Bleuse
Élise Caron
Josse De Pauw
Lucile Roche
Pauline Rousseau

texte **Thomas Bernhard**
mise en scène **Matthieu Cruciani***
assistanat à la mise en scène et
dramaturgie musicale **Solène Souriau**
scénographie **Alban Ho Van**
création lumière **Kélig Le Bars**
création son **Hugo Hamman**
costumes **Caroline Tavernier**
masques **Salomé Vandendriessche**

* issu de L'École de la Comédie

production
Théâtre de la Cité – CDN Toulouse Occitanie
création
Comédie de Colmar – CDN Grand Est Alsace
coproduction
Théâtre de Liège – Théâtre d'Europe |
Théâtre de Cornouaille – Scène nationale
de Quimper | La Filature – Scène nationale
de Mulhouse | Le Manège Maubeuge –
Scène nationale transfrontalière | Théâtre de
l'Union – CDN du Limousin | DC&J Création

MINETTI

Thomas Bernhard | Matthieu Cruciani

Une nuit de la Saint-Sylvestre à Ostende, en 1975, dans le hall d'un grand hôtel battu par une tempête de neige, un homme entre. Il dit s'appeler Minetti et avoir rendez-vous avec un directeur de théâtre. Acteur jadis célèbre, il attend depuis trente ans de jouer une ultime fois *Le Roi Lear*. Évoquant son existence passée, il parle sans fin aux témoins de son attente.

Proche d'un étrange conte de Noël, *Minetti* est une fable comique et tragique, une réflexion sur l'art et le succès, l'oubli et la solitude, le temps et les fantômes de la mémoire. C'est surtout un magnifique hommage rendu par Thomas Bernhard à son comédien fétiche.

Matthieu Cruciani offre le rôle-titre de la pièce au grand Josse De Pauw, qui donne corps à ce personnage passionné. Entouré d'une pianiste, d'une chanteuse lyrique et de trois jeunes interprètes, il navigue dans ce rêve théâtral, une hallucination troublante entre les couloirs hantés de *Shining* et l'étrangeté onirique de *Twin Peaks*.

**DU MAR. 19 AU
JEU. 21 JANVIER**

mar. 19 • 20 h
mer. 20 • 20 h*
jeu. 21 • 20 h

→ * RENCONTRE EN BORD DE SCÈNE

SALLE JEAN DASTÉ

durée estimée **1 h 30**
à partir de 14 ans



avec
Anne de Boissy
ou **Béatrice Venet***
Quentin Lugnier
Sébastien Quencez

* issue de L'École de la Comédie

texte et mise en scène **Myriam Boudenia**
conception, scénographie et dessins
Quentin Lugnier
création lumière **Julie-Lola Lanteri**
création son **Sébastien Quencez**
costumes **Sigolène Pétey**

production
Cie La Volière
coproduction
Fonds de soutien coopératif doMino - lauréat
2023 | Théâtre Nouvelle Génération - CDN
de Lyon | Le Ciel - Scène européenne pour
l'enfance et la jeunesse - Lyon | Théâtre
de Villefranche | Espace 600 - Grenoble |
Le Vellein, scènes de la CAPI - Villefontaine |
La Batsysse, lieu dédié aux arts de
la marionnette - Pélussin

ARTISTE DE LA FABRIQUE
EN FAMILLE

DANS LA GROTTTE

Myriam Boudenia & Quentin Lugnier | Cie La Volière

Au début du monde, des créatures mi-animales mi-humaines vivaient sous terre, dans les ténèbres : les étranges humanimaux. Un jour, un enfant-cerf sent des grains de sable lui tomber sur la tête, découvre une taupe qui gratte la terre pour remonter à la surface et comprend ainsi qu'il existe un monde au-dessus. C'est le début d'une grande aventure vers le grand jour...

Spectacle poétique tout public, *Dans la grotte* nous plonge dans le mystère des peintures préhistoriques et interroge les croyances sur la création du monde et son évolution.

La pièce prend la forme d'un dessin animé fabriqué en direct, entre théâtre, musique et arts graphiques. Le plateau devient le lieu de tous les possibles pour les trois interprètes – un dessinateur, une comédienne et un musicien-bruiteur. Myriam Boudenia et ses humanimaux nous embarquent dans un voyage à la fois onirique et sensoriel à partager en famille.

**DU LUN. 25 AU
SAM. 30 JANVIER**

lun. 25 • 14 h
mar. 26 • 10 h et 14 h
mer. 27 • 15 h* et 19 h**
jeu. 28 • 10 h** et 14 h
ven. 29 • 10 h* et 14 h
sam. 30 • 17 h

→ * RÉACTIONS LIBRES

→ ** LANGUE DES SIGNES FRANÇAISE 

LA STÉPHANOISE

durée 50 min

à partir de 6 ans



avec
Olivia Carrère
Juliet Doucet
Marianne Hansé
Sophia Leboutte
Maïka Louakairim
Agathe Mazouin
Rehab Mehal
Marie Razafindrakoto
Léa Sery
Laurence Warin
Sophie Warnant

texte Stefano Massini
traduction Pietro Pizzuti
mise en scène Maëlle Poésy
assistanat à la mise en scène Alice Roudier
dramaturgie Kevin Keiss
scénographie Hélène Jourdan
création lumière Mathilde Chamoux
création son Samuel Favart-Mikcha
costumes Camille Vallat
régie générale et lumière Tatiana Carret
régie son et plateau Samuel Babouillard

production
Théâtre Dijon Bourgogne - CDN |
Théâtre National Wallonie-Bruxelles
coproduction
Théâtre de la Cité - CDN Toulouse Occitanie

7 MINUTES

Stefano Massini | Maëlle Poésy

Attendue depuis près de quatre heures par les dix autres membres du comité d'usine de Picard et Roche, leur porte-parole Blanche annonce enfin la décision prise par la direction : l'usine ne fermera pas, personne ne sera renvoyé et les salaires seront maintenus. Une seule exigence, cependant : les salariées devront renoncer à sept minutes de pause, sur les quinze initialement accordées, un « geste » pour saluer l'effort de la direction.

Les 200 employées de l'usine ont 1 h 30 pour se décider. Jusqu'où seront-elles prêtes à aller pour conserver leur emploi ?

Dans l'espace de stockage, dans le bruit assourdissant des machines, le débat s'enflamme. Les esprits s'échauffent et les paroles fusent, portées par un jeu rythmé, millimétré et viscéral.

Les onze comédiennes de *7 minutes*, mises en scène par Maëlle Poésy, donnent corps à l'écriture de Stefano Massini pour nous immerger en temps réel dans les tensions d'une négociation décisive où se joue bien plus qu'une simple réduction du temps de pause.

**DU MAR. 26 AU
JEU. 28 JANVIER**

mar. 26 - 20 h
mer. 27 - 20 h*
jeu. 28 - 20 h

→ * RENCONTRE EN BORD DE SCÈNE

SALLE JEAN DASTÉ

durée 1 h 30

à partir de 14 ans



avec
Esther Armangol
Marc Bertin
Aymen Bouchou
Jacinthe Cappello
Camille Faure
Manu Léonard

texte **Marie-Christine Lê-Huu**
mise en scène **Élise Vigier**
composition musicale et sonore
Esther Armangol et Manu Léonard
regard chorégraphique **Louise Hakim**
création lumière **Bruno Marsol**
conception vidéo **Romain Tanguy**
costumes **Laure Mahéo**
espace, régie plateau et
régie générale **Camille Faure**

production
Cie Parmi Les Lucioles
coproduction
Le Quai - CDN Angers |
La Comédie de Saint-Étienne - CDN |
Théâtre de la Paillette - Rennes |
Centre culturel Jacques Duhamel - Vitré

COPRODUCTION
EN FAMILLE

OISEAU

[GUIDE DE SURVIE]

Marie-Christine Lê-Huu | Élise Vigier
Cie Parmi Les Lucioles

Depuis toujours, on l'observe du coin de l'œil. On murmure sur son passage. On le dit bizarre. Et puis soudain, un jour d'hiver, l'enfant qu'on appelle Oiseau n'est plus là. La police enquête. Ses parents le cherchent. Et tout le monde se rend compte ne presque rien savoir de lui.

Dans un spectacle sensible et poétique, la metteuse en scène Élise Vigier donne vie au texte multiprimé de Marie-Christine Lê-Huu. Elle imagine une forme chorale, dans laquelle les six interprètes incarnent divers personnages pour aborder la question de la différence, dans un monde où l'on apprend surtout à se fondre dans la norme. La musicalité du texte dialogue avec celle du violoncelle d'Esther Armengol et des machines de Manu Léonard. Les corps prennent le relais des mots et les dessins réalisés en direct par Jacinthe Cappello tracent peu à peu le paysage de l'histoire.

Coproduit par La Comédie de Saint-Étienne, *Oiseau [guide de survie]* redonne une place à celles et ceux qui ne font pas de bruit.

DU MAR. 2 AU
VEN. 5 FÉVRIER

mar. 2 • 19 h
mer. 3 • 15 h*
jeu. 4 • 10 h et 14 h
ven. 5 • 10 h et 14 h**

→ * RENCONTRE EN BORD DE SCÈNE

→ ** RÉACTIONS LIBRES

SALLE JEAN DASTÉ

durée estimée **1 h 10**

à partir de 10 ans

spectacle co-accueilli avec
OPÉRA
SAINT-ÉTIENNE



avec
Jean-René Lemoine

texte **Jean-René Lemoine**
mise en scène **Guy Cassiers**
assistanat à la mise en scène **Valentin Suel**
création lumière **Zélie Champeau**
création son **Jeroen Kenens**
création et régie vidéo
Stéphane Rimasauskas
régie générale **Olivier Straumann**
régie lumière **Marilou Pascal**
régie son **Samuel Charles**
technique et construction décor
**Ateliers de la MC93 - Maison de
la Culture de Seine-Saint-Denis**

production
MC93 - Maison de la Culture
de Seine-Saint-Denis
coproduction
Le Volcan - Scène nationale du Havre |
La Comédie de Valence - CDN Drôme-Ardèche |
Bonlieu - Scène nationale d'Annecy |
Maison de la Culture d'Amiens |
CDN d'Orléans - Centre-Val de Loire |
Scène nationale de l'Essonne - Agora-Desnos

FACE À LA MÈRE

Jean-René Lemoine | Guy Cassiers

Un fils adresse un chant d'amour bouleversant à sa mère, morte tragiquement plusieurs années auparavant. Dans ce récit intime, il lui dit tout ce qu'il a tu, comme pour nourrir l'espoir d'une impossible réconciliation. Séparé-es par les mers, depuis que sa mère s'était réinstallée en Haïti, tous deux entretenaient une relation à distance, chahutée par les incompréhensions et les conflits intergénérationnels. La mort soudaine de sa mère dans ce pays lointain, descendu dans l'abîme, ravagé par la violence et la misère, rappelle le fils à sa terre natale.

Vingt ans après sa création, Jean-René Lemoine incarne de nouveau ce monologue et en confie aujourd'hui la mise en scène à l'artiste flamand Guy Cassiers. Maître incontesté des images, il donne à ses maux un écrin de douceur en clair-obscur, par un travail de lumière sobre mais éblouissant.

Jean-René Lemoine, invité pour la première fois à La Comédie de Saint-Étienne avec deux spectacles cette saison, transfigure le réel dans un monologue qui « gratte la mémoire jusqu'à l'os » et recompose son histoire à partir de lambeaux.

**DU MAR. 2 AU
JEU. 4 FÉVRIER**

mar. 2 • 20 h
mer. 3 • 20 h
jeu. 4 • 20 h

LA STÉPHANOISE

durée 1 h 30
à partir de 16 ans



avec
Maëlys Ricordeau

texte **Marine Chartrain**
mise en scène **Céleste Germe**
conception **Céleste Germe**
et **Maëlys Ricordeau**
scénographie **James Brandily**
création lumière **Sébastien Lefèvre**
création son **J. Stambach**
dispositif son et vidéo **Jérôme Tuncer**
voix **Ludovic Lagarde**
et **Antoine Oppenheim**

production
Das Plateau |
coproduction
Théâtre Ouvert - Centre national
des Dramaturgies contemporaines |
La Comédie de Saint-Étienne - CDN |
Prémises - Office de production artistique
et solidaire pour la jeune création

COPRODUCTION

LAC ARTIFICIEL

Marine Chartrain | Céleste Germe | Das Plateau

Un samedi soir, Laura et Salomé, deux adolescentes inséparables, marchent le long d'une route départementale, en lisière de forêt, à la recherche d'un endroit où faire la fête. Avec pour seul repère la signalétique fluorescente du bitume, elles finissent par se perdre.

Lac artificiel, écrit par Marine Chartrain, est un texte captivant, hypnotique, un conte moderne qui parle d'amitié et de mémoire traumatique, de ce qui hurle en nous, malgré nous.

Céleste Germe invente une mise en scène minimaliste et un dispositif sonore et visuel singulier pour dire les fantômes du passé. Dans un vertigineux jeu de doubles et de miroirs, la comédienne Maëlys Ricordeau nous entraîne dans une performance virtuose où la virée nocturne bascule peu à peu vers le thriller psychologique.

Lauréat de l'aide à l'écriture Beaumarchais en 2022, encouragé par ARTCENA en 2023, *Lac artificiel* est coproduit par Théâtre Ouvert et La Comédie de Saint-Étienne.

**DU MAR. 9 AU
JEU. 11 FÉVRIER**

mar. 9 • 20 h
mer. 10 • 20 h
jeu. 11 • 20 h

LA STÉPHANOISE

durée 1 h 20
à partir de 14 ans



de et avec
Jeanne Candel
Vladislav Galard
Pauline Huruguen
Sarah Le Picard
Léo-Antonin Lutinier
Laure Mathis
Matthieu Naulleau
Thibault Perriard

mise en scène **Jeanne Candel**
assistanat à la mise en scène
Éléonore Barrault
collaboration artistique **Marion Bois**
direction musicale **Thibault Perriard**
scénographie **Lisa Navarro**
création lumière **François Fauvel**
assistanat lumière **Marie-Lou Poulain**
costumes **Pauline Kieffer**
assistanat costumes
Constant Chiassai-Polin
régie générale **Sarah Jacquemot-Fiumani**
construction décor **Ateliers Mixt - Terrain
d'Arts en Loire Atlantique**
confection des costumes **Ateliers du
Théâtre national de Strasbourg**

production
la vie brève - Théâtre de l'Aquarium
coproduction
Théâtre Garonne - Scène européenne |
La Comédie de Saint-Étienne - CDN |
Scène nationale d'Albi-Tarn | Mixt - Terrain
d'Arts en Loire Atlantique | Théâtre Gérard
Philipe - CDN de Saint-Denis | Bonlieu - Scène
nationale d'Annecy | Théâtre des 13 vents -
CDN Montpellier | Malraux - Scène nationale
Chambéry Savoie | Théâtre national de Bordeaux
en Aquitaine | La Criée - Théâtre national
de Marseille | Festival d'Avignon |
Théâtre national de Strasbourg | CCAS -
les Activités Sociales de l'énergie

CAPRA (UNE CHÈVRE)

Jeanne Candel | la vie brève

Avec les moyens du bord, dans la lignée de *Fusées* accueillie la saison dernière, Jeanne Candel nous reconnecte à l'artisanat du théâtre, pour dire la force vitale qui se déploie dans l'art.

Face au pire, que reste-t-il à part notre capacité à nous évader ?

Accompagnée de ses fidèles complices, elle imagine un théâtre dans le théâtre capable d'accueillir machineries traditionnelles et inventées, fictions débridées, situations improbables et jubilatoires. Au milieu d'un plateau habité par un orchestre, trois pianos imbriqués, trois violoncelles, une batterie, une trompette, un tuba fatigué... les interprètes deviennent les artisans-performers, les réceptacles de ce théâtre vivant et dionysiaque.

La joyeuse bande nous emmène de l'accouchement d'un rideau de scène à une transe frénétique au rythme d'une batterie furieuse. Théâtre, chant et musique fusionnent pour nous reconnecter au primitif et ouvrir la trappe d'une imagination débordante.

Coproduct par La Comédie de Saint-Étienne et créé lors du Festival d'Avignon 2026, *CAPRA (une chèvre)* est une invitation à retrouver, la joie, la liberté et notre âme d'enfant, grâce à l'art, et ainsi préserver notre humanité.

**DU MAR. 2 AU
JEU. 4 MARS**

mar. 2 • 20 h
mer. 3 • 20 h*
jeu. 4 • 20 h

→ * RENCONTRE EN BORD DE SCÈNE

SALLE JEAN DASTÉ

durée estimée 1 h 45

à partir de 14 ans

avec
Salim Djaferi

conception **Salim Djaferi**
écriture **Marie Alié, Salim Djaferi**
et **Clément Papachristou**
mise en scène **Salim Djaferi**
et **Clément Papachristou**
assistanat à la mise en scène et
coordination artistique **Hanna El Fakir,**
Skandar Kazan Seckar
documentation et collaboration
artistique **Hanna El Fakir**
collaboration artistique **Sasha Martelli**
dramaturgie **Adeline Rosenstein**
collaboration à la recherche **Janoé Vulbeau**
scénographie **Justine Bougerol**
et **Silvio Palomo**
création lumière et
direction technique **Laurie Fouvet**
création son **Maïa Blondeau**
coach mouvement **Sophie Melis**
régie plateau et son **Alice Spenlé**

production déléguée
Habemus Papam

coproduction
La Comédie de Saint-Étienne - CDN |
Théâtre Public Montreuil - CDN |
La Machinerie - Scène conventionnée
d'intérêt national à Vénissieux | Théâtre National
Wallonie-Bruxelles | Kunstenfestivaldesarts |
la maison de la culture de Tournai |
Théâtre de Namur | Théâtre de la Croix-Rousse |
Les Halles de Schaerbeek | Points communs -
Nouvelle Scène nationale de Cergy-Pontoise /
Val d'Oise | Théâtre Joliette - Marseille |
Coop asbl | Shelter prod - Bruxelles

COPRODUCTION

BÂTIR

Salim Djaferi

Que racontent nos villes de celles et ceux qui les habitent ? Les trajectoires et les origines des habitant-es, ainsi que les modalités d'attribution des logements sociaux dessinent la composition des quartiers, une géographie humaine et sociale révélatrice qui en dit long sur l'histoire de nos territoires.

Avec *Bâtir*, Salim Djaferi explore les liens entre les parcours des locataires et les choix des politiques publiques qui structurent l'urbanisme des grandes villes. Il mène une enquête à la fois politique et sensible entre la France, où il est né, la Belgique, où il vit, et l'Algérie, dont sa famille est originaire. Son écriture mêle récits personnels, recherche documentaire, archives publiques et collecte de témoignages.

Conçu comme une alternative aux récits officiels, ce spectacle fabrique à vue ses propres traces. Sur un plateau rempli de ses matériaux de recherche, Salim Djaferi joue avec les codes du théâtre documentaire et construit un espace de réappropriation qui nous invite à lire entre les lignes.

Bâtir sera présenté lors de l'édition 2026 du Festival d'Avignon.

**DU MAR. 2 AU
JEU. 4 MARS**

mar. 2 • 20 h
mer. 3 • 20 h*
jeu. 4 • 20 h

→ * RENCONTRE EN BORD DE SCÈNE

LA STÉPHANOISE

durée estimée 1 h 30
à partir de 16 ans



avec
Alexander Ellison
Cai Glover
Leah Hamel
Norika Isomura
Adrian Maxwell-Campagna
Arnaud Mongeon

chorégraphie Hélène Blackburn
et Cai Glover
répétiteur Shawn Hounsell
musique *Mikrokosmos* de Béla Bartók
scénographie Myriane Lemaire
et Hélène Blackburn
création lumière Hélène Blackburn
avec la collaboration de
Myriane Lemaire et Cai Glover
costumes Michael Slack
et Hélène Blackburn

production
Cie Cas Public
coproduction
Agora de la danse

EN FAMILLE
HORS-LES-MURS

MIKRO / BARTÓK

Hélène Blackburn & Cai Glover | Cie Cas Public

Mikrokosmos est un célèbre cycle de pièces du compositeur hongrois Béla Bartók conçu pour initier son fils au piano. Hélène Blackburn et Cai Glover s'en inspirent pour créer *MIKRO / BARTÓK* une pièce chorégraphique qui explore la grande aventure de l'apprentissage et les fondements de la construction de soi depuis la toute petite enfance. *MIKRO / BARTÓK* est un voyage sensoriel qui interroge le caractère éphémère de la vie dans un monde en perpétuelle transformation et prend la forme d'un grand jeu de cache-cache.

Danse, musique et langage, notamment langue des signes, cohabitent pour donner corps à l'invisible. Apparitions et métamorphoses rythment l'espace habité par l'énergie communicative des six interprètes.

La compagnie québécoise Cas Public propose une création sensible et ludique pour petit-es et grand-es, qui invite à voir autrement, à écouter différemment et à ressentir pleinement.

**DU JEU. 4 AU
SAM. 6 MARS**

jeu. 4 • 10 h et 14 h
ven. 5 • 10 h et 14 h
sam. 6 • 16 h*

→ * RENCONTRE EN BORD DE SCÈNE

OPÉRA DE SAINT-ÉTIENNE
THÉÂTRE COPEAU

durée 50 min
à partir de 6 ans

spectacle co-accueilli avec
OPÉRA
SAINT-ÉTIENNE



avec
Roser Montlló Guberna
Brigitte Seth

texte **MarDi**
mise en scène et scénographie
Roser Montlló Guberna
et **Brigitte Seth**
création lumière **Guillaume Tesson**
musiques **Chavela Vargas**

production
Cie Toujours après minuit

SEÑORA TENTACIÓN

MarDi | Roser Montlló Guberna & Brigitte Seth
Cie Toujours après minuit

Dans le hall d'un immeuble empli de plantes vertes, deux femmes d'une soixantaine d'années se retrouvent. Pleines d'allégresse, elles se servent un verre, elles trinquent, s'embrassent et dansent. L'une est femme de ménage, l'autre est concierge. Depuis leur rencontre amoureuse dans un bar de nuit, elles se retrouvent en cachette deux jours par mois. Sous les vêtements colorés et les gestes du quotidien affleurent alors les désirs les plus fous.

Les deux interprètes, metteuses en scène et chorégraphes, Roser Montlló Guberna et Brigitte Seth, proposent ce spectacle dansé plein de douceur et de sensualité pour rendre visibles celles qui s'aiment en secret.

Accompagnées par la voix profonde de Chavela Vargas, le duo féminin incarne avec une grande délicatesse les deux figures bouleversantes imaginées par l'autrice MarDi.

Ce spectacle tendre et coloré est un hommage poignant et nécessaire à la liberté de celles qui ont dû se cacher pour s'aimer et une invitation à élargir nos regards et nos perceptions.

**DU MAR. 9 AU
JEU. 11 MARS**

mar. 9 • 20 h
mer. 10 • 20 h
jeu. 11 • 20 h

LA STÉPHANOISE

durée 1 h 05
à partir de 13 ans



avec
Marc Barbé
Nicole Dogué
Jean-Christophe Folly
Marine Gramond
Jan Hammenecker
Jean-René Lemoine
Makita Samba

texte Jean Racine
mise en scène Jean-René Lemoine
assistantat à la mise en scène
David Duverseau
dramaturgie Laure Bachelier-Mazon
scénographie Christophe Ouvrard
création lumière François Menou
création son Xavier Jacquot
costumes Clément Desoutter
assistantat aux costumes Lisa-Lou Barrier,
Thelma Di Marco-Bourgeon et Lisa Renaud
régie générale Antonin Mauduit
régie lumière Eliette Gibaud
régie son Olivier Hoste
régie plateau Olivier Sellier

production
Maison de la Culture d'Amiens -
Scène nationale - Pôle international
de production et de diffusion
coproduction
Théâtre National de Bretagne - Centre
européen, théâtral et chorégraphique |
Théâtre du Nord - CDN Lille Tourcoing
Hauts-de-France | Tandem - Scène nationale
de Douai et Arras | Le Trident - Scène
nationale de Cherbourg-en-Cotentin |
La Comédie de Béthune - CDN Hauts-de-France

BÉRÉNICE

Jean Racine | Jean-René Lemoine

Titus et Bérénice s'aiment éperdument. Mais la loi est formelle : le futur empereur de Rome ne peut pas épouser une reine étrangère. Contrainte de s'exiler, Bérénice fait ses adieux à Titus, et au malheureux Antiochus, roi de Commagène, qui se consume d'un amour qu'elle ne partage pas.

Jean-René Lemoine, découvre cette saison avec son texte *Face à la mère*, s'empare ici de la pièce de Racine pour en retrouver la pulsation originelle. Sur un plateau doré d'une grande sobriété, écrin somptueux pour les corps et les voix des sept interprètes, la musicalité de la langue racinienne se déploie avec intensité.

Par une mise en scène tout en retenue, Jean-René Lemoine fait de *Bérénice* une expérience hypnotique, un vertige poétique où se joue l'impossible choix entre amour et devoir.

**DU MAR. 16 AU
JEU. 18 MARS**

mar. 16 • 20 h
mer. 17 • 20 h* / **
jeu. 18 • 20 h

→ * RENCONTRE EN BORD DE SCÈNE

→ ** AUDIODESCRIPTION **AD**

SALLE JEAN DASTÉ

durée 2 h

à partir de 14 ans



avec
Douglas Grauwels
Laure Mathis

écriture de plateau **Juliette Navis**,
Laure Mathis et **Douglas Grauwels**
mise en scène **Juliette Navis**
collaboration artistique **Jan Peters**
dramaturgie **Nils Haarmann**
aide à l'écriture **Victoria Aime**
et **Aitor Alfonso**
scénographie **Arnaud Troalic**
chorégraphie **Romain Guion**
création lumière **Fabrice Ollivier**
création son **Antoine Richard**
costumes **Pauline Kieffer**
coiffure **Maurine Baldassari**
régie générale et plateau
Charlotte Moussié

production
Cie Regen Mensen
coproduction
La Manufacture - CDN Nancy Lorraine |
La Commune - CDN d'Aubervilliers |
Théâtre Dijon Bourgogne - CDN |
Malraux - Scène nationale Chambéry Savoie |
Kinneksbond - Centre culturel Mamer -
Luxembourg | Théâtre de Vanves |
Espace 1789 - Saint-Ouen

PEDRO

Juliette Navis | Cie Regen Mensen

Beatriz et José Manuel sont deux vedettes de *telenovelas*, en couple à l'écran comme dans la vie. Avec leurs accents espagnols et leurs personnages hauts en couleur, tout droit sortis d'un film de Pedro Almodóvar, le duo nous plonge dans une comédie malicieuse et audacieuse qui traite du désir, du plaisir et des assignations de genre. Une simple dispute les conduit à étaler au grand jour leurs difficultés après quinze ans de vie commune. Les répliques fusent, les esprits s'échauffent, et le public se retrouve embarqué dans cette scène de ménage jusqu'au retournement inattendu...

Pedro réunit Douglas Grauwels et Laure Mathis, les interprètes virtuoses de *J.C.* et *Céline*, premiers volets de la trilogie de l'autrice et metteuse en scène Juliette Navis, accueillis à La Comédie de Saint-Étienne en 2025.

Une invitation pétillante à rire de nos contradictions et à se réinventer !

**DU MAR. 16 AU
JEU. 18 MARS**

mar. 16 • 20 h
mer. 17 • 20 h*
jeu. 18 • 20 h

→ * RENCONTRE EN BORD DE SCÈNE

LA STÉPHANOISE

durée 1 h 30

à partir de 16 ans



avec
Claire Rappin

texte Antoine Cegarra,
Claire Rappin et Pauline Ringade
mise en scène Pauline Ringade
assistanat à la mise en scène
Louise de Bastier
dramaturgie Antoine Cegarra
scénographie Cerise Guyon
création et régie lumière Fanny Perreau
création et régie musique et son
Pierre-Mathieu Hebert
costumes Aude Bretagne
régie générale et plateau Yann Argenté
avec les voix de Teresa Alvarez Maria,
Suzanne Aubert, Dr. Christine Bassi,
Thérèse Rappin, Adèle et
Véronique Ringade, Claire Schirck,
Anne-Marie Tagawa
et les cœurs de Loïs Geoffroy,
Sacha et Zoé Rappin

production
Cie l'Imaginarium
coproduction
CDN Nancy Lorraine - La Manufacture |
Les 2 Scènes - Scène nationale de Besançon |
Comédie de Colmar - CDN Grand Est Alsace |
Théâtre d'Arles - Scène conventionnée d'intérêt
national - art et création - nouvelles écritures

SILENCE VACARME

Antoine Cegarra, Claire Rappin | Pauline Ringade
Cie l'Imaginarium

Tout naît du son dans *SILENCE VACARME*.

Dans cette partition théâtrale et musicale, on suit la comédienne, chanteuse et musicienne Claire Rappin sur des sentiers de montagne, dans des jardins, dans les lieux de son enfance qui résonnent avec ses paysages intérieurs. Avec une énergie contagieuse, elle raconte, chante, joue de la musique, et chemine d'un espace poétique à un autre, du récit intime aux échos des voix des femmes de sa famille.

Sur le plateau blanc, jardin sonore peuplé d'enceintes et d'instruments, synthétiseur, caisse claire, cor, cornet, flûte, radio... tout se transforme au rythme des lumières mouvantes.


Avec cette invitation à l'écoute et à la présence au monde, la metteuse en scène Pauline Ringade poursuit son exploration de notre rapport au vivant. *SILENCE VACARME* offre une expérience poétique, faite de récits et de chants, qui résonne comme un écho libérateur pour nos corps et nos imaginaires.

**DU MAR. 6 AU
JEU. 8 AVRIL**

mar. 6 • 20 h
mer. 7 • 20 h
jeu. 8 • 20 h

LA STÉPHANOISE

durée 1h20
à partir de 13 ans



avec
Jeanne Favre
Mathieu Perotto
Victoria Quesnel
Benjamin Tholozan
un chien
un enfant
avec la voix de Nicole Garcia

texte Guillaume Poix et
Lorraine de Sagazan
d'après l'œuvre de Michelangelo Antonioni
mise en scène Lorraine de Sagazan
assistanat à la mise en scène
Mathilde Waerber
collaboration artistique Romain Cottard
scénographie Anouk Maugein
création lumière Claire Gondrexon
musique originale et son Lucas Lelièvre
costumes Suzanne Devaux
création vidéo Jérémie Bernaert
régie générale Vassili Bertrand

production
Cie La Brèche
coproduction
La Comédie de Saint-Étienne - CDN |
Théâtre de la Cité - CDN Toulouse Occitanie |
La Comédie de Clermont-Ferrand - Scène
nationale | La Colline - Théâtre national

COPRODUCTION
ARTISTE DE LA FABRIQUE

LE SILENCE

Guillaume Poix d'après l'œuvre de Michelangelo Antonioni
Lorraine de Sagazan | Cie La Brèche

Dans un salon bourgeois jonché d'objets disparates, un couple qui s'étiole depuis des années tente de continuer à exister. Un drame silencieux les tient à distance, irrémédiablement.

Lorraine de Sagazan pousse sa recherche esthétique encore plus loin en interrogeant ici ce qui fait traditionnellement théâtre : la primauté de la parole.

Pensé comme un plan-séquence, *Le Silence* s'inspire du cinéma de Michelangelo Antonioni, explorateur des relations humaines et de ce qui, entre les êtres, ne parvient plus à se dire. Plongé-es dans l'intimité de quatre personnages - un couple, la sœur de l'homme et un ami - nous vivons une expérience de spectateur-riche inédite, à la lisière du théâtre et du cinéma. Au plus près de la vérité des corps et des présences, chaque geste, chaque regard devient signifiant.

Succès immédiat lors de sa création à la Comédie-Française, recréé avec les formidables acteur-rices de La Brèche, *Le Silence* parvient à donner chair à l'intériorité des personnages.

**DU MAR. 6 AU
VEN. 9 AVRIL**

mar. 6 • 20 h
mer. 7 • 20 h*
jeu. 8 • 20 h
ven. 9 • 20 h

→ * RENCONTRE EN BORD DE SCÈNE

SALLE JEAN DASTÉ

durée 1h 45

à partir de 15 ans



avec
Thomas Cabel
Nama Keita
Solenn Louër
Anthony Lozano
Coline Pilet
Julia de Reyke
(en alternance)

texte **Théophile Dubus**
mise en scène **Collectif Mind The Gap**
scénographie et costumes **Valentine Lè**
création lumière **Manon Poirier**
création son **Thomas Cabel**
régie générale **Paul Cabel**
régie en alternance **Manon Poirier,**
Macha Menu et **Theo Tisseuil**

production
Collectif Mind The Gap
coproduction
Théâtre des Bergeries - Noisy-le-Sec |
Théâtre et Cinéma Georges Simenon -
Rosny-sous-Bois | Théâtre et Cinéma
Jacques Prévert - Aulnay-sous-Bois |
Espace 1789 - Saint-Ouen | Théâtre au
Fil de l'Eau - Pantin | Houdremont Centre
culturel - La Courneuve | Maison du
Théâtre et de la Danse - Épinay-sur-Seine -
dans le cadre du dispositif Écritures et création
théâtrales jeunesse en Seine-Saint-Denis

EN FAMILLE

J'ÉTAIS PARTI-E, PARDON

(DANS UN AUTRE UNIVERS)

Théophile Dubus | Collectif Mind The Gap

Alors qu'elle participait à la création d'une pièce de théâtre, une classe de CM2 disparaît totalement de la surface de la Terre. Mais où peut-elle bien être ? Dans cette quête insensée, on rencontre les élèves de l'école Angela Davis, leur instit' Jin, et Gaby, un-e enfant de neuf ans persuadé-e de ne pas être au bon endroit. Sur leur parcours, ils et elles croisent de fausses bandes-annonces, le musée de la Science et des Fictions et la figure super-héroïque Vyper-Human.

À travers une comédie qui mêle enquête, poésie pop et science-fiction, le collectif Mind The Gap explore à hauteur d'enfant la sensation de ne pas se sentir à sa place.

Assumant un aspect artisanal au plateau, où tout est fait à vue par les trois interprètes, ce spectacle ludique et décalé joue avec les codes de la représentation. Avec humour, poésie et une bonne dose de dérision, la pièce invite à déplacer notre regard pour changer notre vision du monde.

**DU MAR. 27 AU
VEN. 30 AVRIL**

mar. 27 • 14 h et 19 h
mer. 28 • 15 h et 19 h*
jeu. 29 • 10 h* et 14 h
ven. 30 • 10 h et 14 h

→ * LANGUE DES SIGNES FRANÇAISE 

LA STÉPHANOISE

durée 55 min

à partir de 8 ans



avec les élèves comédien-nes
de la promotion 34

Aïcha Anani
Lorène Bordas
Manaëlle Cobra Branco
Mathis Cosme
Hugo Guyo
Gabriel Leroy
Julie Morin
Asya Poddighe
Ambroise Ract-Madoux
Elsa Rayan
Saziley Vernaton

Les Ateliers ouverts au public (AOP) sont les premiers moments de rencontre entre les élèves de L'École de la Comédie et les spectateur-rices. Ce sont des espaces de recherche et d'expérimentation offerts aux regards, qui permettent aux élèves de découvrir la dimension la plus fondamentale de leur art. Car le théâtre est d'abord un art du présent, qui ne s'effectue pleinement que devant une assistance vivante.

Les AOP vous invitent donc non seulement à venir découvrir L'École et ses élèves, mais aussi à prendre une part active à leur processus de formation, en leur *prêtant assistance*.

ATELIER OUVERT AU PUBLIC PROMO 34

– LE CHANTIER DES IMAGINAIRES –

dirigé par **Pauline Ringeade** | Cie l'imaginarium

Depuis 2019, j'ai ouvert avec ma compagnie un chantier de recherche autour de l'attention que nous portons – nous, animaux humains – aux autres vivant-es, et de l'enjeu crucial de renouveler les imaginaires de nos manières de cohabiter avec elles et eux, dans un monde en profond bouleversement.

Cette recherche s'est déployée avec les créations *N'avons-nous pas besoin autant d'abeilles et de tritons crêtés que de liberté et de confiance ?* en 2020, *Pister les créatures fabuleuses* en 2021 et *SILENCE VACARME* en 2024.

Ces projets témoignent d'une nécessité : s'inscrire dans une écriture de plateau résolument contemporaine, faisant la part belle aux voix qui, dans les champs de l'écriture, de la pensée et du dessin, élargissent notre perception du monde et travaillent – poétiquement et sûrement – à la déplacer.

C'est dans ce sillage que s'inscrit l'atelier *Le chantier des imaginaires*. Les élèves seront invitées à traverser cette recherche dans leur pratique d'acteur-rices, et peut-être à en déplacer les contours.

Pauline Ringeade

SILENCE VACARME → P.91

ÉCOLE OUVERTE

**DU MER. 16 AU
SAM. 19 JUIN**

mer. 16 • 20 h
jeu. 17 • 20 h
ven. 18 • 20 h
sam. 19 • 17 h

LA STÉPHANOISE

durée estimée 1 h 30

– hors abonnement –
entrée gratuite sur réservation



avec
Victor Cathala
Kati Pikkarainen
Helmut Nünning
Marion Sicre
le chien Ayo

texte **Victor Cathala** et **Kati Pikkarainen**
mise en scène et scénographie
Andréa Baglione, Victor Cathala
et **Kati Pikkarainen**
collaboration artistique **Michel Cerda**
création lumière **Lucien Valle**
création son **Olivier Planchard**
costumes **Emmanuelle Grobet**
conception et construction des agrès
et accessoires **Alexander Bügel**
et **Simon Rosant**
aide animalière **Valérie Recher**
régie générale et régie plateau
Sharleen Fort
régie son **Olivier Planchard**

production
Cirque Aïtal
coproduction
le Parvis - Scène nationale Tarbes-Pyrénées |
Scène nationale d'Albi-Tarn | Théâtre
GRRRANIT - Scène nationale Belfort / EU |
L'Azimut - Antony/Châtenay-Malabry |
Latitude 50 - Pôle des arts du cirque - Centre
scénique de la Fédération Wallonie-Bruxelles |
Theater Casino Zug - Suisse | L'Estive - Scène
nationale de Foix et de l'Ariège | Théâtre +
Cinéma - Scène nationale Grand Narbonne |
Le Volcan - Scène nationale du Havre | Théâtre
de Saint-Quentin-en-Yvelines - Scène nationale

EN FAMILLE

À FLEUR DE PEAU

Andréa Baglione, Victor Cathala & Kati Pikkarainen
Cirque Aïtal

« Aïtal », ou « c'est comme ça ! » en occitan, c'est dire les choses avec simplicité, authenticité et sans détour, à l'image de la petite flamme qui anime Victor Cathala et Kati Pikkarainen dans leur relation au monde et aux autres : avec évidence, simplicité et confiance.

Avec cette nouvelle création, le duo fondateur du Cirque Aïtal continue de mettre à l'honneur l'acrobatie et joue avec bonheur des équilibres et des déséquilibres. Comme dans leurs précédents spectacles, les deux artistes font preuve d'une grande complicité et affrontent avec humour les imprévus. C'est un peu comme les vagues : ça fait peur, c'est froid, ça secoue, on pourrait s'y noyer... mais on y retourne !

Avec talent, habileté et exigence les deux complices nourrissent, au fil des rencontres, une recherche singulière. Le travail corporel et les figures de cirque donnent lieu à des expérimentations et façonnent alors un nouveau langage.

Présenté en co-accueil avec le Festival des 7 Collines, *À fleur de peau* est une expérience virtuelle à vivre et à partager en famille.

MER. 23 ET
JEU. 24 JUIN

mer. 23 • 20 h
jeu. 24 • 20 h

SALLE JEAN DASTÉ

durée estimée 1h
à partir de 8 ans

spectacle co-accueilli avec **FESTIVAL DES 7 COLLINES**

MENTIONS OBLIGATOIRES – SPECTACLES 26-27 –

LA MÉLANCOLIE DES PAQUEBOTS © Sensay | avec le soutien de DIESE, dispositif d'insertion de L'École de la Comédie de Saint-Étienne | **NOS CORPS DÉSIRANTS** © photographie de répétitions – janvier 26 – MAC de Créteil | avec la participation artistique du Jeune théâtre national | avec le soutien de la DRAC Île-de-France | **Élise Chatauret & Thomas Pondevie** sont Artistes de La Fabrique de la Comédie de Saint-Étienne | **L'HORS-PRÉSENCE OU CHIMÈRES DU PAYS DE MORSAN** © DR – Photography – artwork : Ian Strange, *Dalison I, 2022* | administration, production et diffusion Juliette Chambaud, Charlotte Pesle Beal et Élixa Seigneur-Guerrini | avec le soutien de la Fondation d'entreprise Hermès et du Fonds SADC, Ministère de la Culture Grandes Formes Théâtre | avec l'aide du Ministère de la Culture | La Cie La femme coupée en deux bénéficie du soutien du Ministère de la Culture / DRAC Hauts-de-France, au titre de l'aide aux Cies conventionnées et est soutenue par la Région Hauts-de-France | **UN POUCE EN CAVALE** © DR | projet soutenu par la DRAC Auvergne-Rhône-Alpes et par la Ville de Lyon | Myriam Boudenia est Artiste de La Fabrique de la Comédie de Saint-Étienne | **DIALOGUE ENTRE DEUX ESPÈCES** © Tumulte | production, administration et développement Le Petit Bureau – Virginie Hammel et Nora Fernezelyi | projet soutenu par La Comète – Espace d'exploration artistique – Ville de Saint-Étienne | **Élodie Guibert** est Artiste de La Fabrique de la Comédie de Saint-Étienne | **LA DÉCLARATION D'AMOUR DE LOUIS HEE À JOHN AH-QUI** © Nicolas Barry | **MUSSUM** © ciedyptik | production et diffusion Jérôme Guyot | le projet est soutenu par la MC2: Maison de la Culture de Grenoble – Scène nationale, Pôle en Scènes – Bron, L'Uzine – Casablanca, L'Espace Maoka – Birjdid, Hiba Lab – Rabat, La formation Dati Drouk – Rabat | la Cie est soutenue par la DRAC Auvergne-Rhône-Alpes, la Région Auvergne-Rhône-Alpes, le Département de la Loire, la Ville de Saint-Étienne, l'Institut français du Maroc, le Fonds Haplotès | **LA FOLLE JOURNÉE OU LE MARIAGE DE FIGARO** © Éric Marin | administration et production Laura Raffard | avec le soutien de la DRAC Auvergne-Rhône-Alpes, de la Région Auvergne-Rhône-Alpes, de la Ville de Lyon, l'ADAMI et la Fondation Entrée en Scène – ENSATT et La Colline – Théâtre national, du dispositif d'insertion professionnelle de l'ENSATT | **LES CORPS INCORRUPTIBLES** © Jean-Louis Fernandez | production et administration Émilie Leloup | assistée de Bárbara Moreira | diffusion et production Karine Bellanger – Bora-Bora productions | avec le soutien de la Fondation d'entreprise Hermès et du fonds de dotation Porosus | Le projet est 1^{er} lauréat du dispositif de

production et de diffusion le Réel Enjeu 2022 et a reçu le Prix Incandescences 2025 | aide à la création de spectacle vivant de la Région Auvergne-Rhône-Alpes et du département du Puy-de-Dôme | accueils en résidence la Fondation J. Aubert Tournier, Maisons Mainou – résidence d'auteur-riche – Suisse, le Théâtre du Point du Jour – Lyon, la Chartreuse – Centre national des écritures du spectacle Villeneuve lez Avignon | la Cie Le désordre des choses est conventionnée par la DRAC Auvergne-Rhône-Alpes | **ÉCORCES, POLAR FORESTIER** © Mathilde Delahaye | Le Bureau des Filles – production et administration Véronique Felenbok et Zoé Deschamps | diffusion Chloé Cassaing | presse Francesca Magni | texte publié aux éditions Esse que | **IVANOV** © Jean-Louis Fernandez | assistantat au compagnonnage Julien Vella | administration et diffusion François Le Pillouer | avec la participation artistique du Jeune théâtre national | la Cie est soutenue par le Ministère de la Culture / DRAC Île-de-France | texte publié aux éditions Actes Sud, collection Babel | **QUI SOM?** © Christophe Raynaud de Lage | direction déléguée et diffusion Laurent Ballay | administratrice de production Caroline Mazeaud | chargé de production Pierre Compayré | attaché à l'administration Élie Astier | avec l'aide de L'animal à l'esquena à Celrà, CIRCa, PNC Auch Gers Occitanie, La Grainerie, le théâtre Garonne scène européenne et La nouvelle Digue, Toulouse | avec le soutien de la DGCA, du Ministère de la Culture et du Département de la Haute-Garonne et d'ARTCENA – Écrire pour le cirque | la Cie est conventionnée par le Ministère de la Culture – par la DRAC d'Occitanie / Pyrénées – Méditerranée et la Région Occitanie / Pyrénées – Méditerranée et reçoit une aide au fonctionnement de la Ville de Toulouse | avec le soutien de l'ONDA – Office national de diffusion artistique | **LES FEMMES SAVANTES** © Sonia Barcet | avec le soutien du DIESE, dispositif d'insertion de L'École de la Comédie de Saint-Étienne | **MINETTI** © Simon Gosselin | avec le soutien du Fonds d'insertion de l'école du tmba – CDN Bordeaux Aquitaine financé par la Région Nouvelle-Aquitaine et la DRAC Nouvelle-Aquitaine, du tax shelter du gouvernement fédéral belge et de Inver-Invest | texte publié chez L'Arche Éditeur | **DANS LA GROTTTE** © Julie-Lola-Lanteri | avec le soutien de la DRAC Auvergne-Rhône-Alpes et de la Région Auvergne-Rhône-Alpes, de la Ville de Lyon et de la SPEDIDAM | Myriam Boudenia est Artiste de La Fabrique de la Comédie de Saint-Étienne | **7 MINUTES** © Felipe Dupouy | La pièce *7 minutes, comité d'usine* de Stefano Massini – traduction de Pietro Pizzuti – est publiée en 2018 et

représentée par L'Arche – Éditeur & agence théâtrale | **OISEAU [GUIDE DE SURVIE]** © Jacinthe Cappello | **FACE À LA MÈRE** © Alexis Cordesse | avec le financement de la Région Île-de-France | texte publié aux éditions Les Solitaires Intempestifs | **LAC ARTIFICIEL** © Christophe Raynaud de Lage | administration, production et diffusion Bureau Retors particulier | avec le soutien de l'association Beaumarchais-SADC | texte écrit en 2021 et lauréat de l'aide à l'écriture Beaumarchais en 2022, a reçu les encouragements ARTCENA en 2023 et est publié à la maison d'édition Tapuscrit de Théâtre Ouvert | Das Plateau est conventionné par la DRAC Île-de-France et soutenu par la Région Île-de-France au titre de la Permanence Artistique Culturelle | **CAPRA [UNE CHÈVRE]** © Jean-Louis Fernandez | avec le soutien d'Onassis Air dans le cadre de la plateforme Prospero, cofinancée par le programme Europe Creative | avec le soutien de la SPEDIDAM | avec la participation artistique du Jeune théâtre national | **BÂTIR** © dessin de René Leichtnam, XX^e – Collection particulière – DR | accompagnement, production et diffusion Habemus Papam – Cora-Line Lefèvre, Rosine Louviaux, Alix Maraval et Apolline Paquet | avec le soutien du Service des arts vivants de la fédération Wallonie-Bruxelles, de La Bellone, de Wallonie-Bruxelles International, de l'Institut français d'Algérie, de Wallonie-Bruxelles Théâtre Danse, de taxshelter.be, d'ING et du tax shelter du gouvernement fédéral belge | **MKRO / BARTOK** © Bernard Brault | diffusion internationale CAPAS – Label de danse pour Maison Verso | le spectacle a bénéficié d'une résidence à l'Agora de la Danse Cas Public et reçoit le soutien financier du Conseil des arts et des lettres du Québec et du Conseil des arts du Canada | **SEÑORA TENTACIÓN** © Christophe Raynaud de Lage | avec le soutien et l'accompagnement technique des Plateaux Sauvages | de Florence Magnen et de la Briqueterie CDCN du Val-de-Marne | la compagnie est conventionnée par le Ministère de la Culture – DRAC Île-de-France, la Région Île-de-France et reçoit le soutien du Département du Val-de-Marne | **BÉRENICE** © Alexis Cordesse | production et diffusion Alice Houssais et Matthieu Tisané | avec la participation artistique du Jeune théâtre national | avec le soutien du dispositif d'insertion professionnelle de l'ENSATT | **PEDRO** © Simon Gosselin | diffusion Anouk Peytavin | administration et production Kelly Angevine – Bureau Kind | avec le soutien de la Région Île-de-France | avec la participation artistique du Jeune théâtre national | avec le soutien du CENTQUATRE-PARIS, de La Bazooka – Le Havre, du Théâtre de l'Aquarium | La Compagnie Regen Mensen est conventionnée par la DRAC Île-de-France | **LE SILENCE** © Jean-Louis Fernandez | administration, production, diffusion AlterMachine – Marine Mussillon, Carole Willemot et Marie Grouin-Rigaux | relations presse Camille Hakim Hashemi | la Cie La Brèche est conventionnée par le Ministère de la Culture – Île-de-France | le texte *Le Silence (argument)* est publié aux éditions Théâtrales | Lorraine de Sagazan est Artiste de La Fabrique de la Comédie de Saint-Étienne | **SILENCE VACARME** © Laetitia Piccarreta | administration, production et diffusion Les Indépendances – Manon Cardineau, Colin Pitrat et Florence Bourgeon |

administration, production – création et tournée 2024 Laure Woelfli et Victor Hocquet – La Poulie production | résidence de création la Vie brève – Le Théâtre de l'Aquarium, Le Maillon – Théâtre de Strasbourg – Scène européenne, Théâtre Océan Nord – Bruxelles | spectacle sélectionné et soutenu par la région Grand-Est et l'UE-FEDER (dans le cadre du dispositif Festival off Avignon), et par la Ville de Strasbourg | la Cie est conventionnée par la Région Grand-Est | **J'ÉTAIS PARTI-E, PARDON (DANS UN AUTRE UNIVERS)** © Marie Rasabotsy | administration et production Anémone Production (Margot Guillem et Adèle Tourte) | avec la participation artistique du Jeune théâtre national, de la Ville d'Orléans – Aide au projet ARTCENA dans le cadre de l'aide nationale à la création de textes dramatiques, Session Automne, Littérature dramatique (2024) | Le Collectif Mind The Gap est accompagné par le réseau Puissance 4 – réseau interrégional pour la jeune création théâtrale : La Loge – Paris, le TU – Nantes, le Théâtre Olympia – CDN de Tours, le Théâtre Sorano – Toulouse, le Théâtre Joliette – Marseille, Les Célestins – Théâtre de Lyon, Le Quai – CDN Angers | le collectif Mind The Gap est conventionné par le Ministère de la Culture – DRAC Centre-Val de Loire | **À FLEUR DE PEAU** © CirqueAïtal | production, administration et diffusion Cirque Aïtal – Bérangère Gros | avec le soutien de la DGCA Ministère de la Culture, de la DRAC Occitanie / Pyrénées, le Département de la Haute-Garonne, de la SPEDIDAM, de l'ADAMI et du dispositif d'insertion professionnelle de l'ENSATT

©
P. 6 > Charlyne Azzalin
P. 20, 23, 30, 33, 35, 62, 96, 102, 107 > Valérie Borgy
P. 27 > DR / Tumulte
P. 28 > Pierre Treille – Cie PARC
P. 105 > Gael del Rio



UN THÉÂTRE HOSPITALIER

La Comédie de Saint-Étienne est dotée de **deux salles de spectacles** : la salle Jean Dasté et La Stéphanoise.

La numérotation des sièges dans les 2 salles vous garantit l'attribution de vos places jusqu'à l'heure de la représentation.

L'équipe de **NÔUR, l'espace bar/restauration** vous accueille 1 h avant et après chaque représentation. Boissons, plats chauds et petite restauration vous sont proposés. Pensez à réserver une table.

Un vestiaire gratuit et surveillé est mis à votre disposition dans le hall, pendant la durée des spectacles.

Profitez de **notre librairie** avant et après chaque représentation et découvrez une sélection d'ouvrages en lien avec les pièces présentées au cours de la saison.

En partenariat avec la librairie Lune & l'Autre.

LA COMÉDIE PRATIQUE

UNE SAISON À PARTAGER

- Tout au long de l'année, laissez-vous séduire par notre programmation et choisissez la formule la plus adaptée à vos besoins.
- Avec les **Cartes Comédie**, abonnez-vous et découvrez nos spectacles seul-es ou accompagné-es à prix réduit.
- Pour plus de liberté, optez pour des **contremarques** et choisissez vos spectacles plus tard dans la saison ou préférez les places à l'unité, **disponibles à la vente à partir du lundi 31 août 2026**.
- Si un spectacle affiche complet, vous pouvez tenter votre chance jusqu'à la dernière minute en vous inscrivant sur nos listes d'attente en ligne ou au guichet.
- NOUVEAU !** → Les tarifs évoluent. Les **Cartes Comédie impaires** (3, 5, 7, 9, 11, 15) deviennent des **Cartes paires** (4, 6, 8, 10, 12, 16).

LES CARTES COMÉDIE

LES AVANTAGES

- > **Priorité de réservation¹ et tarifs préférentiels.**
 - > Possibilité de venir accompagné-e d'une personne de votre choix², votre carte sera alors débitée d'une place supplémentaire.
 - > **Priorité de réservation sur les ateliers de L'École ouverts au public (AOP).**
 - > **Tarifs réduits chez nos partenaires culturels (cinéma Le Méliès, Opéra de Saint-Étienne, Le Fil) et dans les autres Centres dramatiques nationaux.**
- > **Possibilité d'ajouter une ou des places supplémentaires sur votre carte à prix réduit.**

1. Dans la limite des places disponibles et pour un maximum de 2 places par spectacle et par abonnement.

2. Sauf pour la carte Saison, strictement nominative. Pour les cartes « moins de 30 ans » et « demandeur-euse d'emploi », la personne qui accompagne doit répondre au même critère.

LA CARTE SAISON

Carte strictement nominative donnant accès à tous les spectacles de la saison.

>> **29 SPECTACLES | 275,50 €** - SOIT 9,50 € LA PLACE
ou 27,55 € par mois pendant 10 mois
par prélèvement automatique

LES CARTES 16, 12, 10, 8, 6 OU 4 PLACES

>> PLEIN TARIF

CARTE 16 | 184 € - SOIT 11,50 € LA PLACE
CARTE 12 | 156 € - SOIT 13 € LA PLACE
CARTE 10 | 140 € - SOIT 14 € LA PLACE
CARTE 8 | 120 € - SOIT 15 € LA PLACE
CARTE 6 | 108 € - SOIT 18 € LA PLACE
CARTE 4 | 76 € - SOIT 19 € LA PLACE

>> TARIFS RÉDUITS

> **MOINS DE 30 ANS³ OU
DEMANDEUR-EUSE D'EMPLOI³**

CARTE 16 | 144 € - SOIT 9 € LA PLACE
CARTE 12 | 114 € - SOIT 9,50 € LA PLACE
CARTE 10 | 97,50 € - SOIT 9,75 € LA PLACE
CARTE 8 | 80 € - SOIT 10 € LA PLACE
CARTE 6 | 63 € - SOIT 10,50 € LA PLACE
CARTE 4 | 44 € - SOIT 11 € LA PLACE

>> TARIFS PLACES SUPPLÉMENTAIRES

PLEIN TARIF 20 € | TARIF RÉDUIT 12 €

>> PASS FAMILLE | 20 €

Uniquement pour les spectacles « En famille » :
1 place moins de 13 ans + 1 place adulte.

Disponible à l'abonnement dès le 9 juin pour
deux spectacles ou plus.

3. Sur présentation d'un justificatif.



LES PLACES À L'UNITÉ

EN VENTE À PARTIR
DU LUNDI 31 AOÛT 2026 • 9 H

>> PLEIN TARIF | 26 €

>> TARIF RÉDUIT* | 20 €

Abonné-es Comédie pour les places supplémentaires, groupes à partir de dix personnes, CE partenaires, abonné-es chez nos partenaires (cinéma Le Méliès, Opéra de Saint-Étienne, Le Fil), dans les autres Centres dramatiques nationaux et pour les détenteur-rices du Saint-Étienne City Pass.

>> TARIF MOINS DE 30 ANS*, ÉTUDIANT-ES*, DEMANDEUR-EUSES D'EMPLOI*, PERSONNES EN SITUATION DE HANDICAP* ET LEURS ACCOMPAGNATEUR-RICES | 12 €

>> TARIF SOLIDAIRE* | 6 €

Bénéficiaires RSA, minimum vieillesse, AAH (allocation adulte handicapé-e), AME (aide médicale d'état), étudiant-es boursier-ères, demandeur-euses d'asile, quotient familial < 700 €

>> TARIF MOINS DE 13 ANS | 8 €

Uniquement pour les spectacles « En famille ».

>> PASS FAMILLE | 20 €

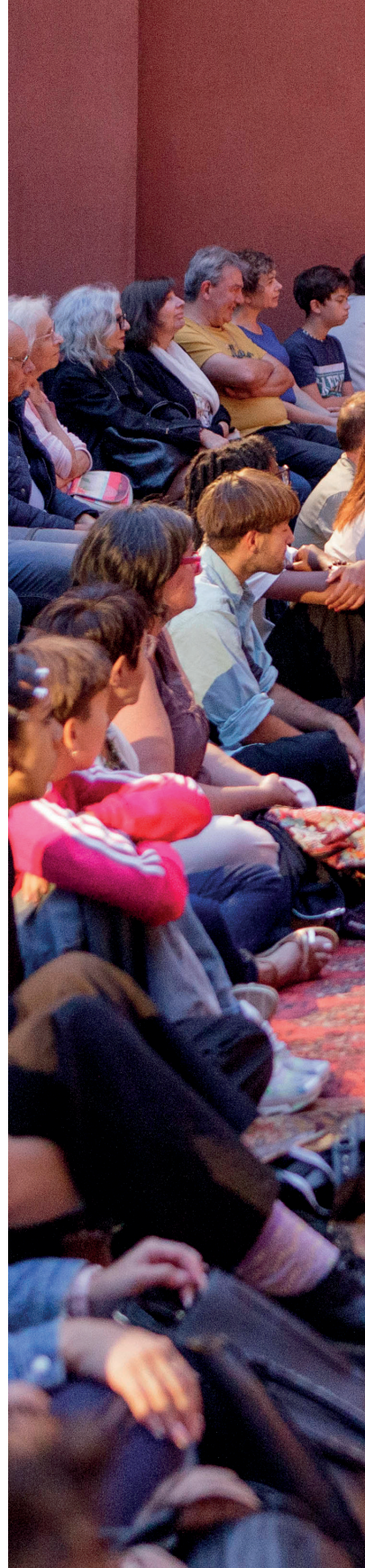
Uniquement pour les spectacles « En famille » :
1 place moins de 13 ans + 1 place adulte.

>> TARIFS POUR LES GROUPES (SCOLAIRES, CSE, ASSOCIATIONS...)

Contactez le service des relations avec le public
au 04 77 25 14 14.

LES BILLETS NE SONT PAS REMBOURSABLES.

*Sur présentation d'un justificatif.



OÙ RÉSERVER ?

BILLETTERIE DE LA COMÉDIE

DU LUNDI AU VENDREDI DE 9 H À 19 H*

LES SAMEDIS DE REPRÉSENTATION
DE 14 H À 17 H 30

*Fermeture à 18 h pendant les vacances scolaires.

Fermeture estivale du 10 juillet 2026 • 18 h au 24 août 2026
inclus | fermeture hivernale du 24 décembre 2026 • 13 h
au 1^{er} janvier 2027 inclus et les jours fériés.

BILLETTERIE EN LIGNE

WWW.LACOMEDIE.FR

PAR TÉLÉPHONE

04 77 25 14 14

Aux horaires d'ouverture de la billetterie.

PAR COURRIER

LA COMÉDIE DE SAINT-ÉTIENNE
PLACE JEAN DASTÉ
42000 SAINT-ÉTIENNE

Joindre le (ou les) justificatif(s) correspondant(s)
pour un tarif spécifique.

CHEZ NOS PARTENAIRES

SUR LABOGE.FR ET PASS.CULTURE.FR
ET EN MAIRIE POUR LE PASS LOISIRS SÉNIORS

RÈGLEMENTS ACCEPTÉS

- > Espèces
- > Cartes et chèques bancaires
- > Chèque culture
- > Chèque-Vacances
- > Pass Région
- > Prélèvements bancaires

L'ÉQUIPE

DIRECTION

Benoît LAMBERT metteur en scène | directeur
Sophie CHESNE directrice adjointe

SECRETARIAT GÉNÉRAL

Nadia BENKHELFALLAH secrétaire générale
Édith TEISSIER responsable de la Comédie nomade
Lorine VANEL responsable de l'action culturelle et des publics
Julien DEVILLERS responsable du développement des publics | community manager
Audrey ASSANTE DI CUPILLO chargée de l'accueil et des relations avec le public | référente accessibilité
Camille BERTRAND chargée des relations avec le public
Clémence PINEAU attachée à l'accueil et aux relations avec le public
Marie DÉCRÉAU responsable de l'accueil et de la billetterie
Maëva FAUCHER attachée à l'accueil et à la billetterie
Sabrina CART secrétaire | standardiste
Élisa BOUTET DE MONVEL responsable de la communication et des partenariats
Laïla NIAME chargée de la communication numérique et de la presse
Doriane VALLON chargée de communication | graphiste

ADMINISTRATION PRODUCTION

Johan DELBÈGUE administrateur
Nathalie GRANGE OLLAGNON directrice de production
Stéphanie MARVIE chargée de production et de diffusion
Adrien FAURE attaché à la production
Aurélie PÊTRE cheffe comptable
Caroline RHAIME comptable
Claire LIARD assistante à la programmation
Barbara VINCENT assistante administrative

TECHNIQUE

Daniel CERISIER directeur technique
Jean-Daniel REBREYEND directeur technique adjoint
Thomas CHAZALON régisseur général
Norbert PONTIER responsable sécurité | régisseur Comédie nomade

Aurélien GUETTARD responsable du service électrique | régisseur lumière
Fabrice DREVET responsable du service son et vidéo | régisseur son et vidéo
Claude ARNAUD régisseur principal | chef plateau
Hubert BLANCHET régisseur de scène | accessoiriste
François RAÏA régisseur de scène
Johan THEVENON assistant technique
Adèle GOUSSET responsable bureau d'études | régisseuse générale de construction
David MAGAND référent ateliers de construction | réalisateur de décors
Wilfried SETHI réalisateur de décors
Véronique MOUNIER cheffe costumière
Malika DAHMANI couturière
Najet MALEYSSON responsable du service entretien
Serge MASSARDIER agent d'entretien

ÉCOLE

Samuel HARVET directeur des études
Charlotte AUCHÉ responsable administrative
Séverine BERGER chargée d'administration et de la vie étudiante | référente handicap
Valérie BORGY chargée de la scolarité et de la communication
Charlène SIGAUD LATARD chargée de l'insertion et de la formation continue
Myriam DJEMOUR professeure voix et chant
Yannick VÉROT régisseur général école | régisseur son

et les référentes :

Christel ZUBILLAGA | référente de la Classe préparatoire intégrée avec la complicité de **Heidi BECKER BABEL** et de **Cécile BOURNAY**

Les agent-es d'accueil et les intervenant-es de la saison, les élèves comédien-nes de la promotions 34, de la Classe préparatoire intégrée #13, l'ensemble des artistes et technicien-nes intermittent-es du spectacle, ainsi que les collaborateur-rices occasionnel-les de La Comédie de Saint-Étienne.

directeur de publication **Benoît Lambert** sous la responsabilité de **Sophie Chesne**, **Nadia Benkhelfallah** et **Élisa Boutet de Monvel** création graphique et réalisation **Doriane Vallon** textes **Caroline Simonin** impression **Caramba** remerciements à l'équipe de La Comédie pour sa participation

Benoît Lambert, Sophie Chesne et toute l'équipe remercient pour leur soutien à La Comédie :

Les partenaires publics



Les entreprises partenaires et mécènes



Les fondations



FONDATION
CULTURE &
DIVERSITÉ



FONDATION
D'ENTREPRISE
HERMÈS



association
des centres
dramatiques
nationaux



Association nationale
des écoles supérieures
d'art dramatique



Les réseaux professionnels

Les partenaires médias



Télévision Loire 7



ici
St-Étienne
Loire



Remerciements également à toutes les entreprises qui attribuent la taxe d'apprentissage à L'École de la Comédie et participent ainsi très largement à la poursuite et au développement de son projet pédagogique | contact Charlotte Auché | 04 77 25 14 14 | gestion@lacomedie.fr

VIVANT

PUBLIC

VIVANT

PUBLIC

VIVANT

VIVANT

PUBLIC

VIVANT

PUBLIC

VIVANT

PUBLIC

VIVANT