

CRÉATION
PRODUCTION

LES FEMMES SAVANTES

Molière | Benoît Lambert

20 > 31 JANVIER 2026

mar. 20 • 20 h

mer. 21 • 20 h

jeu. 22 • 20 h*

ven. 23 • 20 h

lun. 26 • 20 h

mar. 27 • 20 h

mer. 28 • 20 h*

jeu. 29 • 20 h

ven. 30 • 20 h

sam. 31 • 17 h**

→ * RENCONTRE EN BORD DE SCÈNE

AD → ** AUDIODESCRIPTION

SALLE JEAN DASTÉ

durée 1 h 50

à partir de 15 ans

LA COMÉDIE

CENTRE DRAMATIQUE NATIONAL | ÉCOLE SUPÉRIEURE D'ART DRAMATIQUE
SAINT-ÉTIENNE

lacomédie.fr | 04 77 25 14 14

MINISTÈRE
DE LA CULTURE

Saint-Étienne
Métropole

La Région
Auvergne-Rhône-Alpes

LOIRE
LE DÉPARTEMENT

HAUTE-LOIRE
LE DÉPARTEMENT

avec

Lina Alsayed* | Armande**Marion Astorg*** | Bélise**Ludovic Bou*** | Trissotin**Anne Cuisenier** | Philaminte**Raphaël Deshogues*** | Ariste et Vadius**Christian Franz*** | Clitandre**Marie Le Masson*** | Henriette**Lara Raymond*** | Martine et Le page**Colin Rey** | Le notaire**Emmanuel Vérité** | Chrysale

*issu-es de L'École de la Comédie

texte **Molière**mise en scène **Benoît Lambert**assistanat à la mise en scène **Colin Rey**scénographie et création lumière **Antoine Franchet**costumes **Violaine L. Chartier**coiffures et perruques **Pascal Jehan**maquillage **Caroline Cacciatore-Faure**création son **Fabrice Drevet**régie générale **Thomas Chazalon** en alternanceavec **Philippe Lambert**

construction décor et réalisation costumes

Ateliers de la Comédie de Saint-Étienne - CDNremerciements à **Bryan Eliason** (chorégraphe)

production

La Comédie de Saint-Étienne - CDN

coproduction

Théâtre-Sénart - Scène nationale

avec le soutien du DIESE# Auvergne-Rhône-Alpes,

dispositif d'insertion de L'École de la Comédie

de Saint-Étienne

BENOÎT LAMBERT

Metteur en scène et auteur, il est directeur de La Comédie de Saint Étienne depuis mars 2021. Ancien élève de l'École normale supérieure, il a étudié l'économie et la sociologie avant de suivre l'enseignement théâtral de Pierre Debauche à Paris au début des années 1990. En 1993, il crée le Théâtre de la Tentative avec le comédien Emmanuel Vérité. Il a été successivement associé au Théâtre - Scène nationale de Mâcon (1998-2002), au Forum de Blanc-Mesnil (2003-2005) et au Granit - Scène nationale de Belfort (2005-2010). De 2013 à 2021, il dirige le Théâtre Dijon Bourgogne - CDN.

Il est l'auteur de plusieurs pièces de théâtre : *Le Bonheur d'être rouge* écrit en collaboration avec Frédérique Matonti (2000), *Que faire ? (le Retour)* écrit en collaboration avec Jean-Charles Massera (2011), *Bienvenue dans l'Espèce Humaine* (2012), *Qu'est-ce que le théâtre ?* (2014) et *Théâtre Mode d'Emploi* (2023) écrits en collaboration avec Hervé Blutsch, *Un monde meilleur, épilogue* (2020) et *Bizaravar* (2022). Il a également écrit en collaboration avec Emmanuel Vérité trois solos consacrés au personnage de Charles-Courtois Pasteur dit Charlie, looser flamboyant et poète du quotidien : *L'art du bricolage* (2009), *Tout Dostoïevski* (2012), *L'Évangile selon Bill* (2023). Il travaille actuellement à l'écriture de *La Mélancolie des paquebots*, une nouvelle réflexion sur les méandres de l'Histoire et les contradictions de l'époque.

Après *Les Fourberies de Scapin* (1995), *Le Misanthrope* (2006), *Tartuffe ou l'Impos- teur* (2014) il met en scène *L'Avare* (2022), sa première création à La Comédie de Saint-Étienne. En 2026, il prolonge son exploration au long cours de l'œuvre de Molière avec cette création des *Femmes savantes*.

La pièce raconte l'histoire d'une guerre familiale. Une guerre qui oppose deux factions apparemment irréconciliables : d'un côté la mère Philaminte, sa belle-sœur Bélise, sa fille Armande, et leur champion, le poète pédant Trissotin qui convoite la sage Henriette ; de l'autre le père Chrysale et son frère Ariste, qui cherchent à contrecarrer le plan des femmes pour unir Henriette à l'honnête Clitandre.

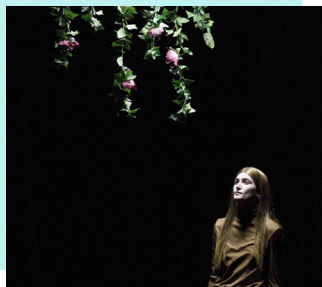
L'enjeu, canonique dans la comédie, c'est donc un mariage, dont le projet même organise tout le développement de la pièce, ses stratagèmes et ses péripéties. Mais cette comédie du mariage se double en permanence d'une autre ligne de conflit autour de la question du savoir, et de son rapport à la différence des sexes. C'est cette double question, sans cesse relancée de scène en scène, qui produit le mouvement fondamental de l'œuvre, en même temps que sa dynamique comique.

Il y a souvent dans les comédies de Molière un mal qui court, un poison, presque une folie furieuse : la misanthropie, la dévotion, l'ambition, l'avarice, l'hypocondrie... Dans *Les Femmes savantes*, ce poison c'est au fond la famille elle-même, qui se transforme ici en véritable champ de bataille.

La guerre familiale est un motif récurrent chez Molière, mais rarement il aura atteint un tel degré d'intensité et de sophistication : guerre entre les parents, guerre entre les sœurs, alliances, stratagèmes, victoires et défaites... Une guerre de salon, portée par des alexandrins d'une clarté, d'une intelligence et d'une drôlerie redoutables. C'est ce qui fait des *Femmes savantes* non seulement l'une des plus belles pièces de Molière mais aussi l'une des plus sombres et des plus énigmatiques.

On aurait tort d'ailleurs d'y chercher le parti défendu par l'auteur, ou de vouloir lui assigner une morale simpliste : si le mariage « honnête » de Clitandre et d'Henriette l'emporte pour finir, si le fourbe Trissotin est démasqué, comme l'exige la convention, ce dénouement heureux n'advient qu'au terme d'un étonnant jeu de massacre. Un jeu dans lequel chaque personnage aura fait l'expérience profonde de la contradiction, en affrontant en lui-même et face aux autres, les aspirations les plus hautes et les intérêts les plus bas.

BENOÎT LAMBERT



ATELIER OUVERT AU PUBLIC | PROMO 33

ÉCHO, PETITES HISTOIRES DE SILENCES ORDINAIRES

atelier dirigé par Élise Vigier

Avec la complicité d'Élise Vigier, les étudiant-es de la promo 33 explorent le mythe d'Écho à travers différentes œuvres. Ensemble, ils et elles découvrent comment les matériaux parallèles au texte peuvent être des outils pour nourrir et inventer des images au plateau, en mise en scène ou dans le jeu.

27 > 31 jan. > La Comédie de Saint-Étienne —gratuit sur réservation



COPRODUCTION

PÉTROLE

d'après Pier Paolo Pasolini | Sylvain Creuzevault | Cie Le Singe

Sylvain Creuzevault adapte *Pétrole*, à partir de l'œuvre inachevée de Pier Paolo Pasolini publiée dix-sept ans après son assassinat. En une suite de tableaux joués par huit comédien-nes, dans des décors simples avec une utilisation intelligente de la vidéo en direct, cette pièce invite à découvrir l'univers littéraire de l'auteur et l'ambiguïté constante de sa vie. Le tout plongé dans l'Italie des années soixante-dix et l'élite politique corrompue de l'époque.

24 > 27 févr. > La Comédie de Saint-Étienne

AUTOUR DU SPECTACLE

→ RENCONTRE AVEC BENOÎT LAMBERT

sam. 24 janvier • 16 h > Librairie de Paris

→ DES FEMMES SAVANTES ?

LE CANON SUR LES PLANCHES en partenariat avec l'Institut ARTS

mer. 28 janvier • 15 h > La Comédie de Saint-Étienne

Informations et réservations lacomedie.fr